

# BURO BAUER

architectuurportfolio



## VISIE

**BURO BAUER** is een veelzijdig ontwerp bureau waar projecten van elke schaal aan de orde zijn: van meubilair tot (interieur)architectuur en stedenbouw. Er wordt getracht om op elke vraag, via een doordacht ontwerp, een uniek antwoord te bieden. Een sterk ontwerp resulteert niet in iets 'moois'. Het mooie is subjectief, oppervlakkig en kan wijzigen doorheen de tijd. Desalniettemin is er altijd de zoektocht naar schoonheid: naar onze mening is dit een symbiose van het programma en een vormelijk, esthetisch resultaat dat bekomen wordt binnen de beperkingen van een opdracht.

### **Bauer (D) wordt Boer (NL), Bauer wordt bouwer**

Bauer is ervan overtuigd dat in elke opdracht de aanwezigheid van schaarste leidt tot doordachte maar vanzelfsprekende ontwerp oplossingen. Belangrijke thema's in een opdracht worden met een gezond boerenverstand en zonder (soms met) omwegen behandeld en ontwerpend onderzocht. Een gebrek aan budget, tijd of plaats zijn geen beperkingen maar mogelijkheden om het ontwerp rechtstreeks mee vorm te geven.

Bauer is een down to earth ontwerp team en wil ontwerpen effectief gebouwd zien worden. Er wordt steeds gewerkt in het werkveld van de werkelijkheid. Samenwerking is hierbij cruciaal. Bauer ontwerpt tegelijkertijd vanuit de ooghoek van de architect en de ooghoek van de ingenieur. Op deze manier vormt het eindproduct een logisch maar doordacht resultaat van alle bepalende elementen.

### **Mens > Architectuur**

Architecten werken aan gebouwen voor mensen. Het gebouw is van secundair belang en bestaat enkel maar in functie van de mens. Bauer is een 'buro voor mens en architectuur' en zet de gebruiker bijgevolg steeds hoger dan het product. Architectuur moet naar onze mening eerder stil zijn en mag zichzelf niet verheerlijken. Een gebouw moet aanvullend en inspirerend werken. Het moet trachten, door de sfeer die er aanwezig is, gebruikers een bepaald gevoel te doen krijgen.

De sfeer zorgt er voor dat de architectuur een bepaalde identiteit of herkenbaarheid krijgt zonder dat het vervalt in een bepaalde stijl. Door het gebouw tijd- en stijlloos te houden, in te zetten op neutraliteit of het gebouw zelfs bijna naar de achtergrond te verschuiven zijn we op een zeer duurzame manier bezig met architectuur.

### **Het Proces**

Een architect werkt niet alleen. Naast ingenieurs, raadgevers, verslaggevers en aannemers vormt de opdrachtgever/bouwheer dé belangrijkste schakel in het ontwerp- en bouwproces. De bouwheer heeft de touwtjes in handen en moet zich hiervan bewust zijn. Een goed project start altijd met goed bouwheerschap. De bouwheer moet bereid zijn om mee in een intensief proces te stappen, aandachtig en ad rem te blijven en te vertrouwen op de expertise van de mensen waarmee hij werkt.

We zijn een ontwerp team dat samenwerking cruciaal vindt om zo het best mogelijke resultaat te kunnen komen. Door samen te werken en te zoeken, komen er steeds nieuwe inzichten en komen we bijgevolg tot andere, innoverende en kwalitatievere ontwerpen. Bauer heeft als ambitie een eigen weg te bewandelen, los van elke voorgaande stijl of stroming. Elk project wordt met een open geest en zonder vooroordelen benaderd. Dit traject is intensief, maar we vragen van alle betrokken partijen dezelfde inzet en overgave.



## BURO BAUER ALS TEAM

### Onze visie getransformeerd in architectuur

De visie van een architectuurbureau is belangrijk, daarom staat hij hiernaast zo duidelijk beschreven. Een beschrijving is echter maar een combinatie van woorden die een soort ideaal scenario weergeeft. Het is een bijna utopisch idee van hoe wij aan architectuur willen doen. Als bureau reflecteren we graag over hoe die visie, met z'n drie cruciale thema's, uiteindelijk vorm krijgt in de werkelijkheid. Dat is waarom de verscheidene projecten in dit portfolio zijn ontleed aan de hand van de drie gegeven stellingen. We bouwen voor mensen, we hechten belang aan het proces en we willen graag bouwen. U zult merken dat onze projecten steeds consequent vorm hebben gekregen vanuit deze drie centrale standpunten. Zo transformeren we de woorden van onze visie tot concrete architectuur. Daarnaast wordt het duidelijk dat de drie thematieken erg sterk aan elkaar zijn verbonden. Ze beïnvloeden elkander constant en we bekijken ze steeds in de context van een iteratief proces. Uiteindelijk komt het er in de praktijk op neer dat onze visie ons in staat stelt om onszelf, als (architectuur)ontwerper, naar de rand te verschuiven. We treden in essentie op als een 'ruimtelijk vertaler'. We onderzoeken de noden en behoeftes van de mens en we zien het gevonden antwoord graag effectief gebouwd. Die verschillende stappen vragen dat we een empathische positie innemen als ontwerper binnen het bouwproces. We willen daarmee echter niet opteren dat we onszelf steeds buitenspel zetten. Als architect staan we nooit alleen in dienst van de opdrachtgever, we werken ook steeds voor de maatschappij, het algemeen belang.

Uit de voorliggende visie, kan het misschien lijken dat onze pragmatiek leidt tot een saai, karakterloos ontwerpteam. Maar naast pragmatisch zijn we nog steeds vooral een jong en dynamisch bureau. Buro Bauer bestaat uit vier jonge architecten en ingenieurs die met veel enthousiasme aan architectuur willen doen. Elk met een andere insteek en andere ervaringen vormen ze een mooie weerspiegeling van de visie, werkmethode en zin in architectuur die Buro Bauer wil uitdragen.



**Sam Cardinaels [°1991]** is medeoprichter van Buro Bauer. Na enkele jaren architectuurstudies studeerde Sam met onderscheiding af als bouwkundig ingenieur. Na verschillende zomerstages bij Objekt Architecten is Sam samen met medeoprichter Dries Geysen aan Bauer te werken. Als ingenieur zaakvoerder zorgt Sam voor orde en structuur binnen het team. Zijn rationele blik en technische precisie verzekeren dat er van voorontwerp tot uitvoering 'bouwbare' gebouwen gerealiseerd worden.

**Vincent Caluwé [°1989]** nam na zijn studies architectuur deel aan de Meesterproef 2014 waarna hij als stagiair te werk ging bij Morgen Architectuur. Vincent groeide gedurende de acht jaar dat hij werkzaam was bij Morgen door tot ervaren architect waarbij hij veel expertise opbouwde in (middel)grote openbare projecten. In de loop van 2023 besliste Buro Bauer en Vincent de krachten te bundelen tot een groter en meer matuur team.

**Samantha McPherson [°1998]** ging na haar studies architectuur aan de Universiteit Antwerpen aan de slag bij Buro Bauer. Ze ontplooipte zich binnen het klein team al snel als onmisbare schakel en begeleidt op een nuchtere manier mee de verscheidene publieke en private projecten van ontwerp tot uitvoering.

**Michiel Deumens [°1999]** vormt de meest recente toevoeging aan het team van Buro Bauer. Michiel studeerde in 2022 met grootste onderscheiding af aan de Universiteit Antwerpen. Michiel ademt architectuur en wil op een ongedwongen, misschien ietwat naïeve maar steeds onderbouwde, manier werken aan maatschappelijk relevante ontwerpen.

We doen aan architectuur, in de brede zin, omdat we dat fijn vinden. Als jonge enthousiastelingen in het bureau zijn we vooral geïntrigeerd en gepassioneerd door architectuur. Die passie willen we steeds zien doorsijpelen in onze realisaties. De voldoening en het plezier waarnaar we op zoek zijn, ontstaat in het intense proces dat we voeren met (en voor) mensen en dat uiteindelijk leidt tot concrete, gebouwde architectuur. We zijn er daarom van overtuigd dat we als jong bureau een frisse meerwaarde zijn in deze gevarieerde pool van architecten.







## **EEN GREEP UIT ONZE (LOPENDE) PROJECTEN**

*We werken op elk schaalniveau, van particuliere verbouwingen tot openbare, nieuwbouw projecten en sociale woningbouw.*

### **SOCIALE WONINGBOUW**

**7**

16 SOCIALE SENIORENWONGEN BOOM

8

SOCIALE WONINGEN TORHOUT

12

SOCIALE WONINGEN HERSELT

16

### **PUBLIEKE OPDRACHTEN**

**21**

CHIROLOKALEN KRUIBEKE

22

DORPS ONTMOETINGSCENTRUM HERTSBERGE

26

JEUGDCENTRUM AARTSELAAR

30

JEUGDLOKALEN RIJKEVORSEL

34

POLYVALENT SPORTCENTRUM 'T BRIELEKE

38

DORPSMUSEUM KAMPENHOUT

42

### **PARTICULIERE PROJECTEN**

**47**

VAKANTIEWONING IN HET BOS

48

ZEGELWONING VOOR KNUTSELAAR

52

HOUTEN ZORGWONING

56

COHOUSING IN DE TUIN

60

KANTOORINRICHTING MEDIACOMM

64

WOONONTWIKKELING JUBELLAAN

68





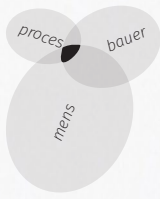






## 16 SOCIALE SENIORENWONINGEN BOOM

sociaal woonprogramma - > 3.000.000 EUR - collectiviteit - een ideale woning



locatie-  
soort-  
opdrachtgever-  
fase-  
raming-  
architect -

Boom, Kerkstraat  
Openbare aanbesteding  
Woonkade: Rupelstreek  
in aanbesteding (start uitvoering 2024)  
3.101.310 EUR  
BURO BAUER (ontwerp + uitvoering)

In dit winnend ontwerp, stapelen we 16 seniorenwoningen op een hoekperceel in Boom. Het hele gebouw is ontworpen vanuit de belangrijkste component, de privatieve unit. Collectieve voorzieningen op de daken en in de tussenruimte vervolledigen het gebouw. De strenge wetgeving van de VMSW, de strikte budgetbewaking en het complexe hoekperceel, vragen om de nodige pragmatiek. Als bureau spelen we hier graag op in. We gaan op zoek naar fijne en creatieve ontwerp oplossingen binnen dat strikt kader. Het uiteindelijk ontwerp koppelt op die manier spartaanse pragmatiek aan leefbare fijngevoeligheid. Bouw van het project staat in 2023 gepland.







De ideale seniorenwoning als basis puzzelstuk.



De collectieve tussenruimte als ontmoetingsplek.

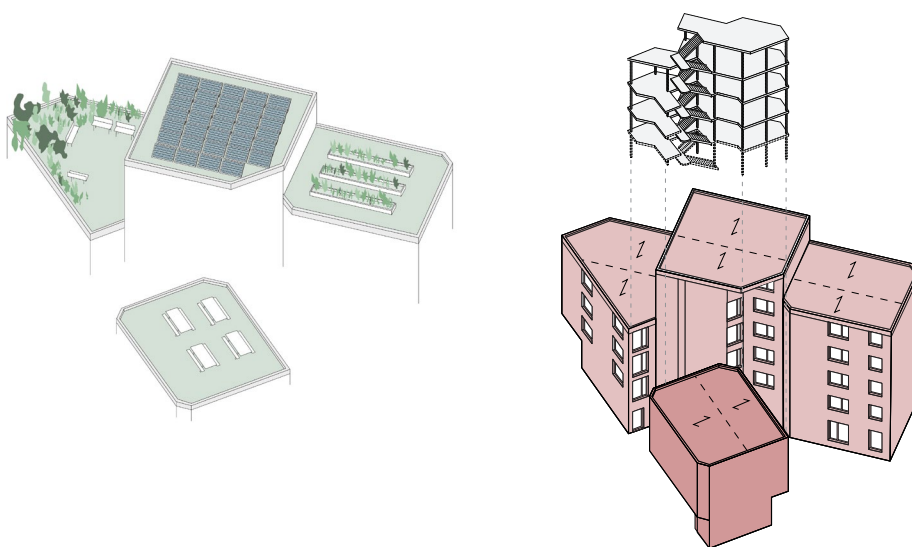
#### *mens > architectuur*

Het hele gebouw is opgebouwd vanuit de kleinste, menselijke schaal: de unit. Hoe ziet de ideale seniorenwoning eruit? Zo ambieëren we om voor elke bewoner een plek te ontwerpen waar het fijn is om levenslang te wonen. De woning wordt ontworpen vanuit alle hedendaagse noden en behoeftes om zo tot een ideale leefplek te komen. Vervolgens gebruiken we dit ideale 'puzzelstuk' om de collectieve tussenruimte te ontwerpen. Op deze collectieve plek, trachten we de (spontane) ontmoeting te laten plaatsvinden. Deze uitvergrootte circulatie zit steeds opgespannen tussen twee, drie of vier woonunits waardoor deze kan ingezet worden als een collectieve ontmoetingsplek. Een kaartavond tussen de vier directe burens kan hier op een zomerse avond spontaan plaatsvinden. Als laatste wordt met deze twee schaalniveau's de inpassing van het leesbaar en toegankelijk gebouw in het stedelijk weefsel verzorgd.





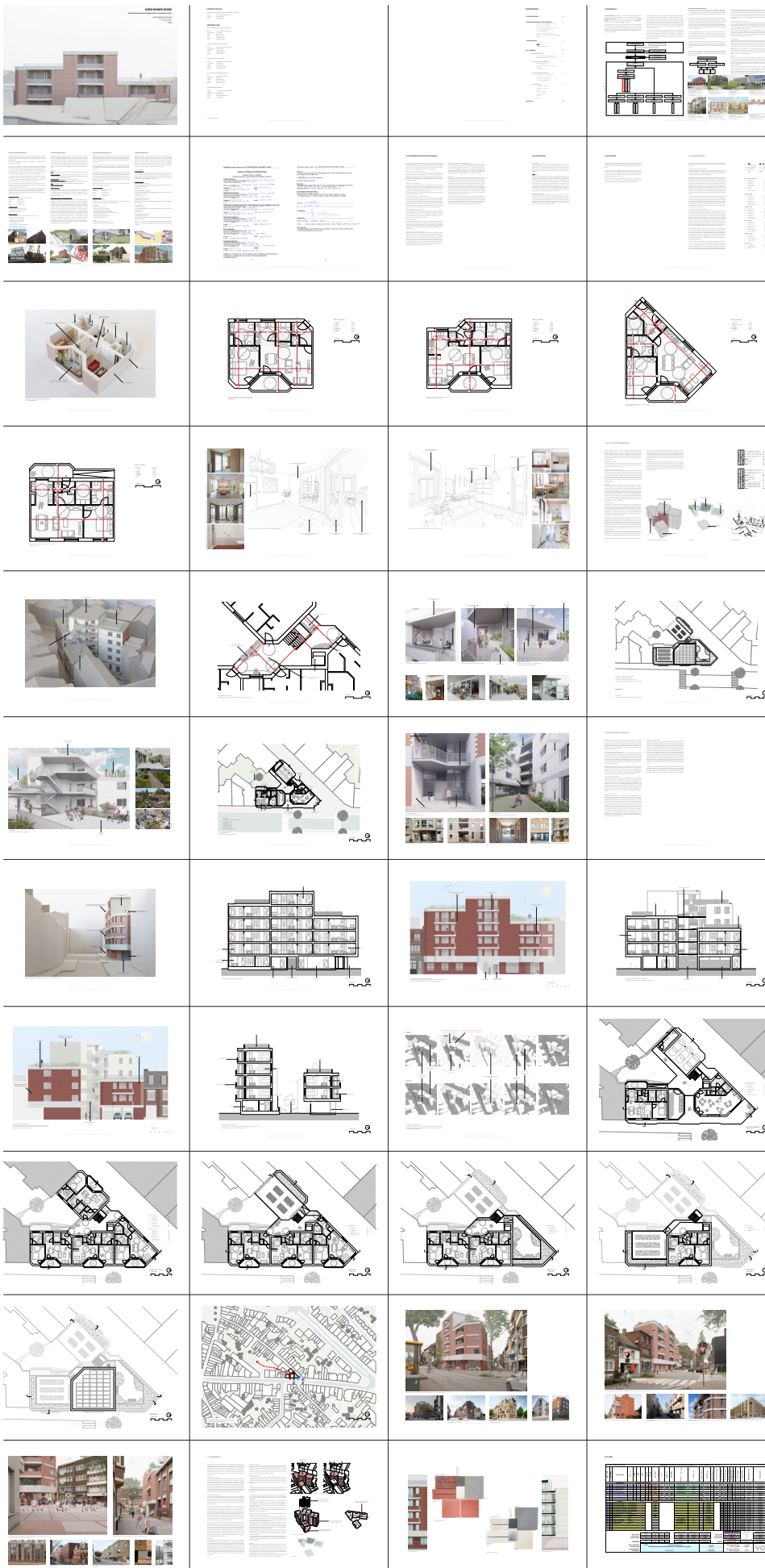
*De ideale unit wordt evident, maar met de nodige nuance gestapeld.*



*Bouwbaarheid, budget en de nodige voorzieningen worden mee ontworpen.*

*bauer*

Opnieuw dient hier de unit als bouwblok voor het geheel. In de snede wordt zo de meest simpele en pragmatische bouwmethode zichtbaar: de stapeling. Een klassieke massiefbouw in baksteen verzekert op die manier een gemakkelijke constructie. De collectieve tussenruimte onderscheidt zich door de lichte staalconstructie die tussen de gebouwdelen wordt geplaatst. De opdeling in drie gebouwdelen maakt de architectuur pragmatisch, maar ook evident. Bouwbaarheid en budgetbewaking gaan zo hand in hand in dit sociaal project.



De wedstrijd bundel zoals gepresenteerd aan de jury.

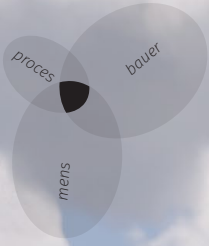
het proces

Als bureau zijn we continu op zoek naar manieren om onze processen en resultaten op een adequate manier te verbeelden. Het belang van het proces ligt voor een groot deel in de manier van communiceren met betrokken actoren. Daarom zijn we steeds op zoek naar duidelijke, heldere presentatietechnieken. Binnen dit project vormde de jurypresentatie een belangrijke component. In plaats van een verdediging van onze visie, werd het quasi een open gesprek tussen opdrachtgever en ontwerper, samen stand rond de maquette. We stelden ons empatisch en open op, zonder ons ontwerp uit het oog te verliezen. Het uitleggen van ons ontwerpproces tijdens de jury en daar de opdrachtgever in betrekken was cruciaal in de uitwerking van dit ontwerp. Verder houden we nooit stellig vast aan een presentatietool. De presentatie is ondergeschikt aan en volgt steeds de noden van het project en omgekeerd.



## SOCIALE WONINGEN TORHOUT

robuust woongebouw - woonkwaliteit - ensemble - pragmatisch



locatie-  
soort-  
opdrachtgever-  
fase-  
raming-  
team-

Torhout, Blekerijstraat  
Open Oproep  
ThuisWest  
voorontwerp  
4.401.501 EUR  
Buro Bauer

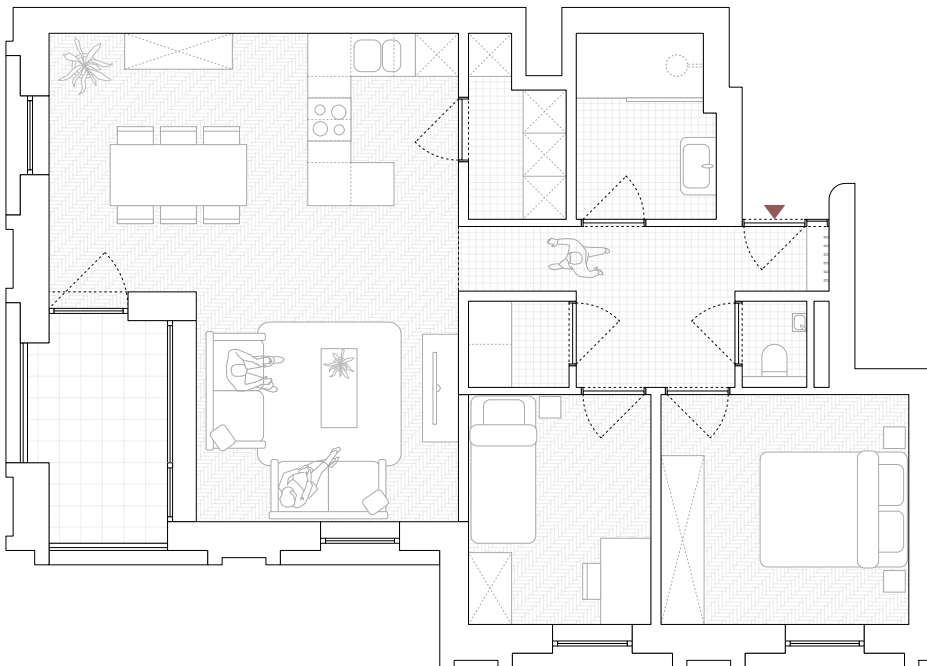
Twee statige, robuuste woongebouwen met 26 appartementen zullen in de toekomst het centrum van Torhout aanvullen. Het winnend wedstrijdontwerp vertaald de noden, ambities en eisen van alle betrokken partijen. We bouwen voor de toekomstige bewoners een plek waar het fijn wonen is. We bouwen voor een pragmatisch bouwheer waar logica, ratio en bouwbaarheid centraal staan. We bouwen voor de stadsbewoners van Torhout een fijngevoelig, passend gebouwenensemble. We bouwen voor de toekomstige generaties een tijdbestendig en duurzaam woongebouw. Er ontstaat een stedelijk ensemble dat de balans zoekt tussen pragmatisme en woonkwaliteit.







De ideale type 2/3 woning wordt ontworpen als een flexibel hoekappartement met beschutte loggia.

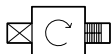


Leefruimtes maken maximaal gebruik van de dubbele oriëntatie. De gehanteerde maatvoering én positie van tweede slaapkamer maakt de ruimtes flexibel en inwisselbaar.

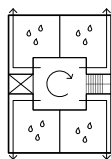
#### MENS > ARCHITECTUUR

De vraag naar 26 type 2/3 appartementen, stelt ons in staat om dit type uitgebreid te onderzoeken en te ontwerpen. Het biedt de kans om een ideale woning, met een maximum aan kwaliteiten te ontwerpen. Een leefbare woning is een plek waar licht en lucht in overvloed aanwezig zijn. We stellen een hoektypologie voor die zijn oriëntatie op de site steeds optimaal kan benutten. Een prominent aanwezige loggia activeert deze hoek en wordt een comfortabele ruimte die de nabijgelegen leefruimtes aanvult met bijkomende kwaliteiten. De unit is opgevat als een blanco casco dat door éénieder getransformeerd kan worden tot zijn/haar thuis. Naast de tweede slaapkamer, die door z'n positie grote flexibiliteit toelaat, ontwerpen we op specifieke plekken een lichte overmaat en zijn eetkamer en zithoek vrij inwisselbaar.

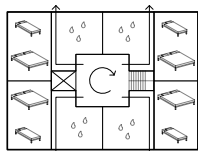




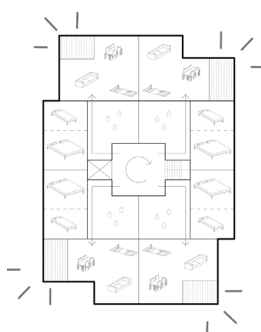
1 - eenvoudig circuleren



2 - natte cellen rond verticale kokers

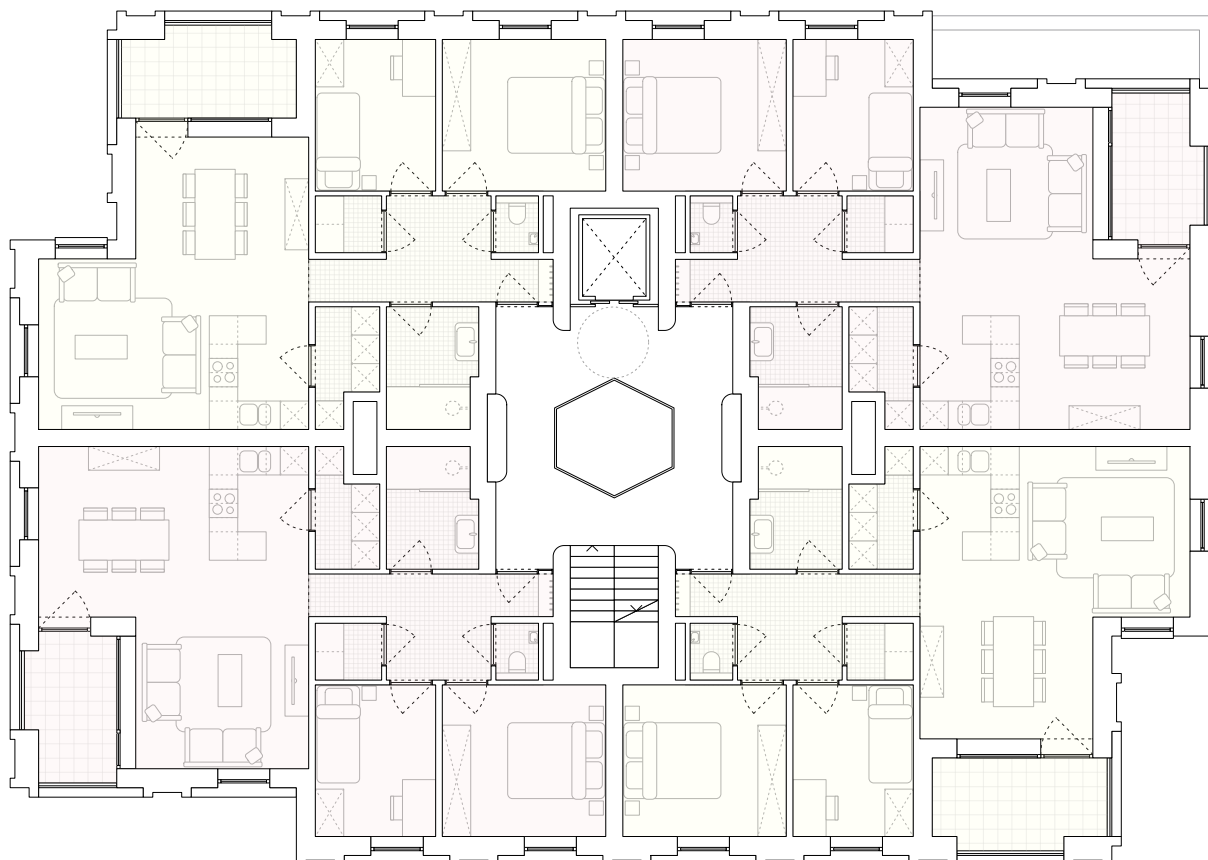


3 - slapen aan langse gevels



4 - leven op de hoeken

We hebben een compact en rationeel gebouw voor ogen. Naast de reeds compacte woningtypologie streven we daarom naar een logische schakeling en ontsluiting van alle appartementen. Één circulatiekern bedient per bouwlaag steeds vier (bijna identieke) appartementen. Gebruikmakend van de ideale woning als basis, wordt één heldere puzzel gelegd om tot een rationeel, efficiënt en leesbaar typeplan te komen. In het centraal hart bevindt zich de collectieve circulatiezone, met de nodige voorzieningen en inkomportalen. Rondom deze centrale koker schakelen alle natte cellen, met bijhorende schachten, zich. Aan de lange kanten van het gebouw vinden we slaapkamers met een enkele oriëntatie terug. Op de koppen bevinden zich woonvertrekken met een dubbele oriëntatie. De simpele stapeling van dit typeplan levert een zeer bouwbaar gebouw op. De draagstructuur en het techniekenverloop blijven daardoor helder en eenvoudig.

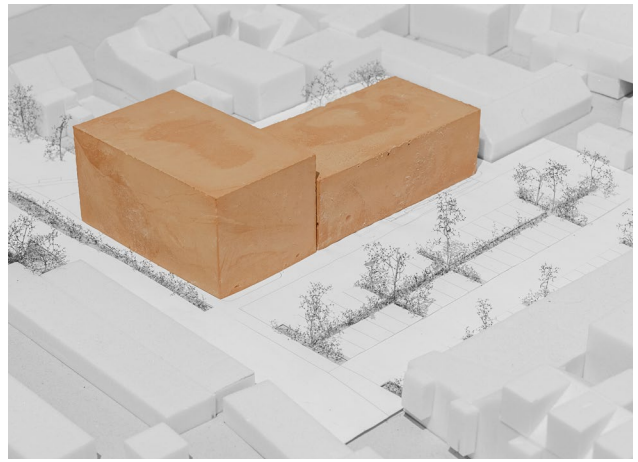


Een eenvoudig, pragmatisch typeplan vormt de basis en wordt op mekaar gestapeld tot twee bouwbare gebouwen.



### HET PROCES

Reeds binnen het wedstrijdontwerp zijn we ons erg bewust van de verschillende randvoorwaarden en ambities die de opdracht begrenzen. De opdracht in Torhout werd reeds sterk bepaald door de krijtlijnen die het masterplan en een voorgaande haalbaarheidsstudie uitzette. We nemen dit ter harte en trachten hier kritisch mee om te gaan. Zonder het voorgaande studiewerk zomaar overboord te gooien, verruimen we de krachtlijnen van het masterplan. Zo knippen we letterlijk lucht in het voorgestelde bouwvolume en bekomen we twee heldere, statige gebouwen die samen één ensemble vormen. We bekijken de geformuleerde ambities kritisch, verruimen de vooropgestelde ruimtelijke principes en transformeren deze tot een evident, concreet en bouwbaar ontwerp.



*We nemen het masterplan ter harte en verruimen de ruimtelijke principes waar het kan.*

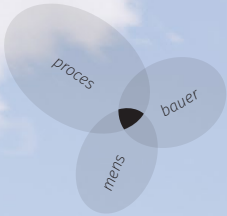


*De sleutelsite is een opportuniteit voor de verdere duurzame ontwikkeling van het binnengebied.*



## SOCIALE WONINGEN HERSELT

archetype - landschappelijkheid - prefabricatie - budgetbeheersing



locatie-  
soort-  
opdrachtgever-  
fase-  
raming-  
team-

Herselt, Halfmaanstraat  
openbare aanbesteding  
LeefGoed  
in voorontwerp  
5.928.871 EUR  
BURO BAUER

De ambitie om 32 sociale woningen in te planten op het laatste woonuitbreidingsgebied in het dorp vatten we aan als dé uitgesproken kans om een goed voorbeeld te geven. We zetten deze sleutelpositie voor de toekomst in als een puzzelstuk waar toekomstige ontwikkelingen op een kwalitatieve manier kunnen aansluiten. Het bestaande landschap is een basiskwaliteit en voorziet het blanco canvas voor de architectuur. Alle schalen komen in dit voorontwerp aan bod. Van een kwalitatieve inpassing in het landschap, de introductie van collectieve ruimte en ontmoetingsplekken, tot het maximaliseren van woonkwaliteit in elke woning menen we op deze manier een totaalproject te presenteren.



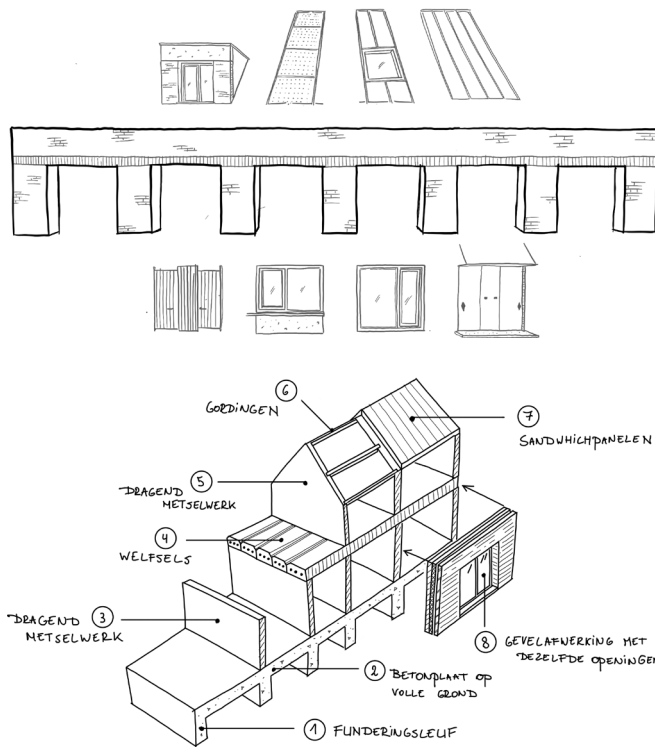




*Een waaier van archetypische woonvolumes opent zich naar het achterliggend groen. Er ontstaan verschillende collectieve buitenplekken, elk met hun eigen sfeer en functie.*

#### MENS > ARCHITECTUUR

De alzijdigheid en oriëntatie van de verschillende bouwvolumes maakt dat er een intrigerend spel ontstaat tussen voor- en achterkant van elke woning. Dit spel genereert interessante en gevarieerde relaties met het aangrenzend publiek domein. Er ontstaat daardoor geen eenheidskoek, maar een gevarieerd wonenbestand waar éénieder zijn ideale woning kan terugvinden. We menen een project vorm te geven waar elke bewoner in de eerste plaats kwalitatief kan wonen, maar waar ook mogelijkheid is tot collectiviteit binnen de gemeenschap. Daarnaast zoeken we een duidelijke aansluiting op het publiek domein en de rest van het dorp. Het ontwerp wil op een niet dwingende manier inzetten op collectiviteit.



Eenvoudige bouwprincipes, gebruik makend van standardelementen, hebben een positieve impact op de bouwtijd en het bouwbudget

We zijn ons sterk bewust van hedendaagse bouwmethodes, comforteisen en de beperkte bouwbudgetten binnen de sector, maar zien deze beperkingen als de kans om inventief te gaan ontwerpen. Schaarste leidt tot welgekozen abstractie en wordt daardoor mee vormgever van het geheel. Woningen worden samen geclusterd onder één dak waardoor we een compact, alzijdig basisvolume creëren. Vervolgens trachten we door de herhaling van eenzelfde bouwvolume in waaiervorm een sterk publiek domein te genereren. De eenvoud en bouwbaarheid van het bouwvolume staat daarbij centraal. Een rigide, traditionele bouwmethodiek ingevuld met modulaire (lees: prefab) bouwcomponenten levert niet alleen een zeer bouwbaar, maar ook een zeer economisch gebouw op, zonder afbraak te doen aan beeldkwaliteit.



Een eenvoudig plan waarin de trap als woningdelend element fungeert tussen voor en achter, manifesteert zich in een helder volume van geschakelde rijwoningen.



## HET PROCES

We willen op de projectsite de ontwerpprincipes uitzetten die over het volledige woonuitbreidingsgebied toegepast kunnen worden. We stellen ons op als enthousiast ontwerper die de eerste vonk wil geven aan een ontwerpproces van lange adem. Met een eerste aanzet willen we de juiste partijen warm maken om een kwalitatief toekomstbeeld voor het dorp te generen. Dat proces willen we als ontwerper naast inzetten, ook verder begeleiden. Er ontstaat een voorstel waarin zowel sociale woningen, private ontwikkelingen en het openbaar domein een kwalitatieve invulling kent. Daarenboven willen we binnen dit proces de maatschappelijke uitdagingen niet uit de weg gaan. We streven naar een evenwicht dus de nodige woondensiteit en een maximaal behoud van de bestaande landschapsstructuren.



*De sleutelsite is een opportuniteit voor de verdere duurzame ontwikkeling van het binnengebied.*



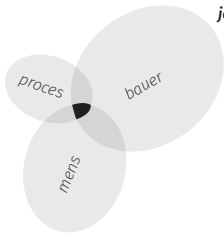






## CHIROLOKALEN KRUIBEKE

jeugd - palazzo - slagvast - karakteristiek

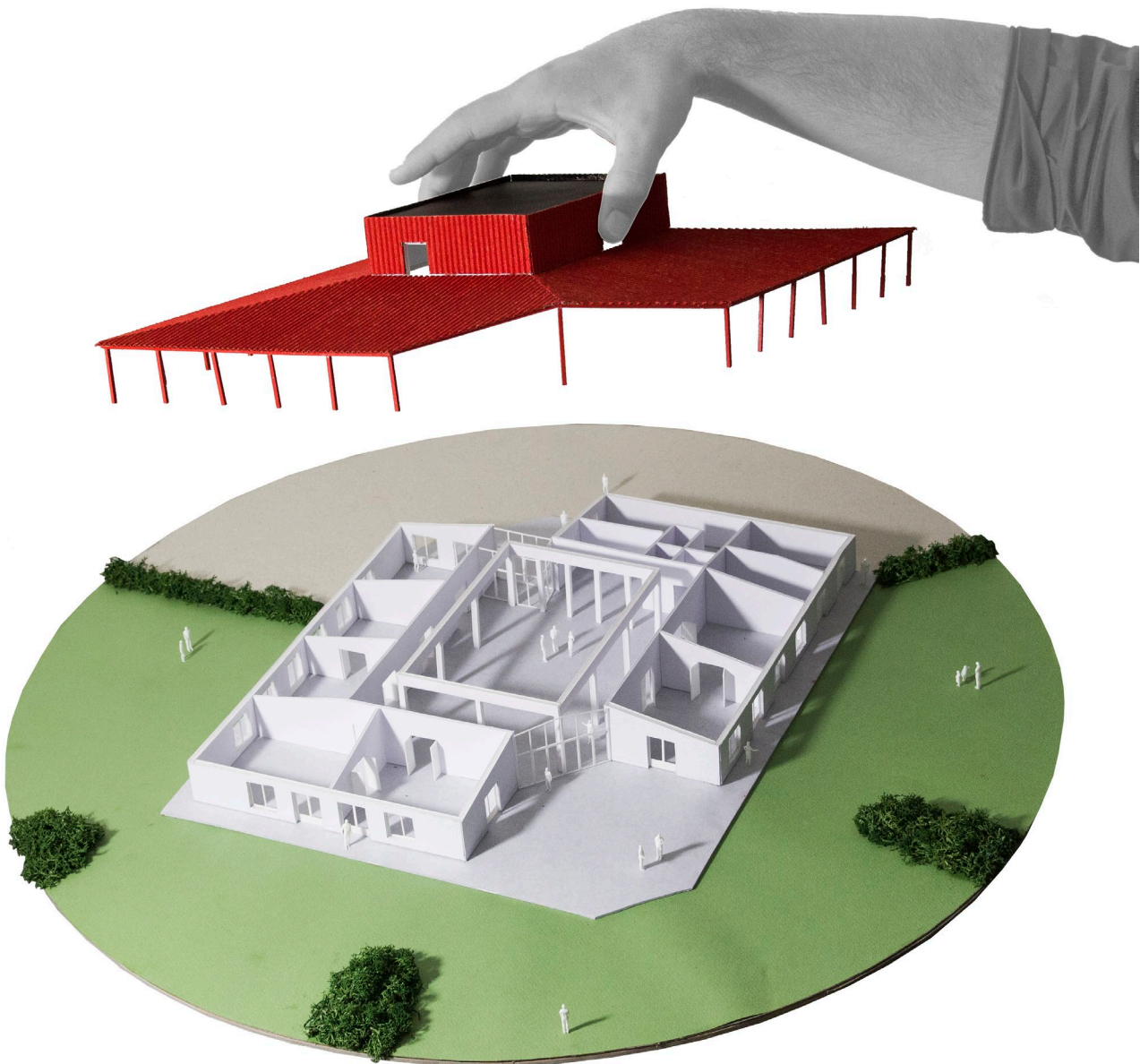


locatie-  
soort-  
opdrachtgever-  
fase-  
bouwkost-

Kruibeke, Kattestraat  
Openbare aanbesteding - overheidsopdracht  
Gemeente Kruibeke  
voorlopig opgeleverd; 2024  
1.383.097 EUR

Op een veld achter de verouderde chirolokale wordt plaats gemaakt voor een nieuw jeugdlokaal. We ontwerpen op het grote open veld een compact gebouw. Geïnspireerd op de typologie van een Italiaans palazzo worden lokalen met loggia geschakeld rondom een gedeeld atrium. Een spartaanse, betonnen plint wordt bekroond met een warm houten dak dat als tapijt over het gebouw wordt gelegd. De rode golfplaten en het bijzondere hellende dak met afgeknipte hoek, zorgen voor een karakteristieke verschijningsvorm.

**Met deze kleinschalige overheidsopdracht demonstreren we dat conceptuele kwaliteit en (bouw)technische capaciteit onlosmakelijk met elkaar verbonden zijn. De ontwerpkeuze voor een robuust en slagvast gebouw krijgt meteen een bouwtechnische weerslag. Ruwbouw wordt afbouw, schaarste in middelen wordt de leiddraad. We zijn ervan overtuigd dat deze visie van essentieel belang zal zijn binnen de raamovereenkomst.**



Betonnen onderbouw met jeugdlokale en centraal atrium wordt bekroond door een karakteristiek rood dak.



*Het gebouw opent zich naar het landschap en creëert verschillende buitenspeelplekken.*



*Een besloten loggia maakt de overgang van jeugdlokaal naar buitenruimte.*

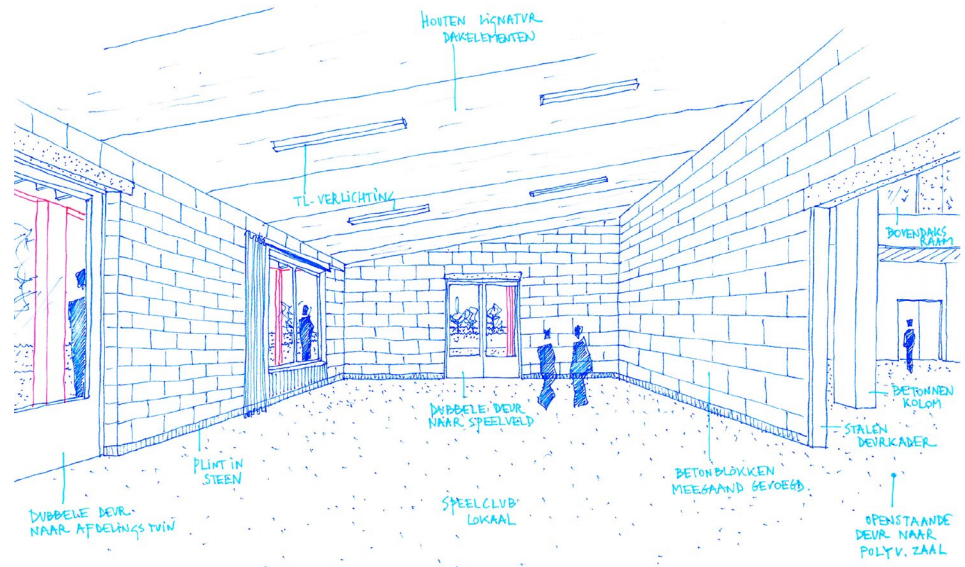
#### MENS > ARCHITECTUUR

We ontwerpen op de groene akkers in Kruikeke een alzijdig gebouw. Een jeugdlokaal dient enerzijds een besloten en beschutte plek te zijn, anderzijds moet er ruimte zijn voor spel en connectie met de omgeving. We schakelen daarom de afdelingslokalen rondom een centraal, introvert atrium en geven elk lokaal een eigen extraverte loggia. Het gebouw is 45° gedraaid ten opzichte van de perceelsgrenzen en krijgt een duidelijk front aan het toegangsplein. Achteraan open het gebouw zich naar het landschap en ontstaat een natuurlijk speelterrein. In elke hoek van het terrein worden er afdelingstuinen gecreëerd. Langs drie van de vier zijden van het atrium worden de afdelingslokalen geschakeld met elk een evenwaardige verbinding met de polyvalente zaal.

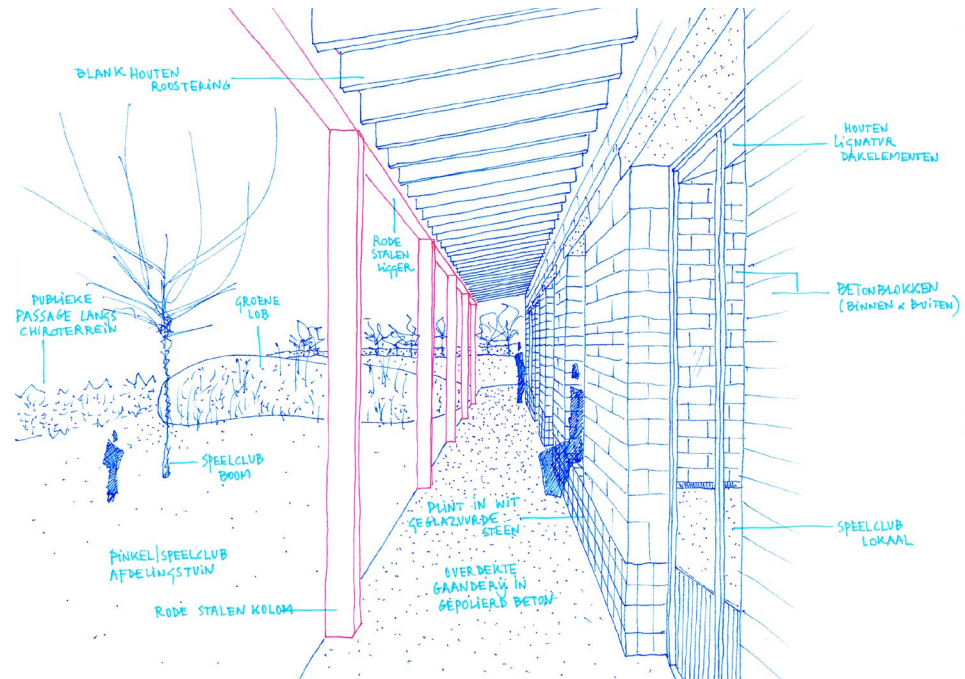


BAUER

Op evidente wijze schakelen alle lokalen zich rond één centraal, dubbelhoog atrium dat het hart van het gebouw wordt. Gezien het statuut van deze zaal verdient deze ruimte een grotere hoogte. Het houten hellend dak loopt geleidelijk aan op naar het centrum van het gebouw, wat eveneens de ruimtelijkheid van de lokalen bevordert. Vanuit de constructie en de ambitie om een slagvast en onderhoudsvriendelijk gebouw te ontwerpen, construeren we een robuuste betonnen onderbouw. Een gepolierde betonplaat, binnenmuren in betonsteen en een gevel met wit geglazuurde plint en massieve betonblokken als buitenspouwblad vormen een fors en krachtig gebouw. We nuanceren het interieur verder door het dak volledig in een zichtbare CLT-constructie uit te voeren, afgedekt met kenmerkende rode sandwichpanelen.



Ruime jeugdlokalen schakelen zich tussen loggia (links) en dubbelhoog atrium (rechts)



De robuuste onderbouw vormt een slagvast en fors gebouw, waar constructie afwerking wordt.



*Ruime jeugdlokalen schakelen zich rondom het dubbelhoge atrium.*

### HET PROCES

Als jong bureau en met een recent verleden in de jeugdbeweging is er een duidelijke voeling met bouwheer en programma. Die affiniteit stelt ons in staat om een gebouw te construeren dat in alle opzichten 'ideaal' in gebruik is. Er ontstaat een fijne samenwerking, synergie en dynamiek tussen bouwheer, ontwerper, gebruiker en programma. Die samenwerking wordt bij alle partijen gevoed door een natuurlijk enthousiasme en het gevoel dat gebouwen zoals een grote maatschappelijke meerwaarde vervullen.

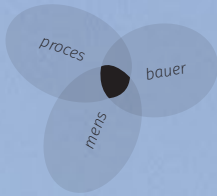


*Een kenmerkend rood dak bekrönt een slagvaste onderbouw.*



## DORPS ONTMOETINGSCENTRUM HERTSBERGE

gemengd programma - contextuele inpassing - participatie - identiteit



locatie-  
soort-  
opdrachtgever-  
fase-  
raming-  
architect -

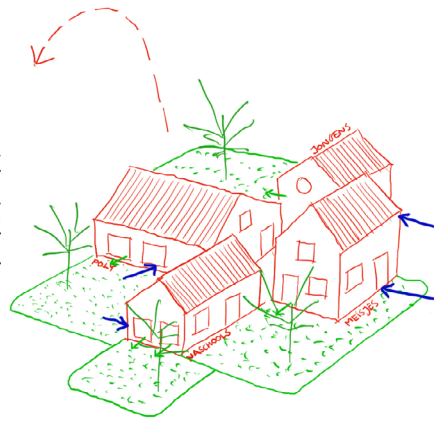
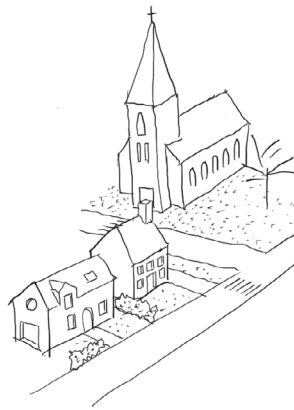
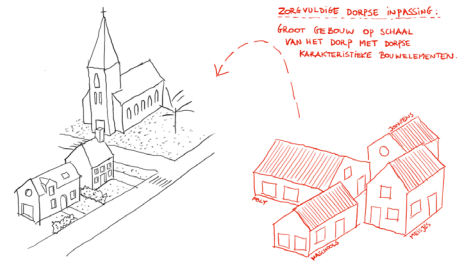
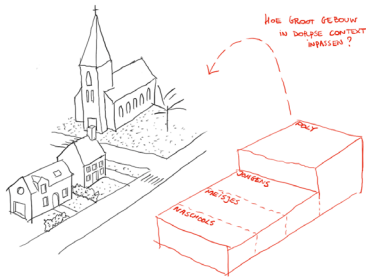
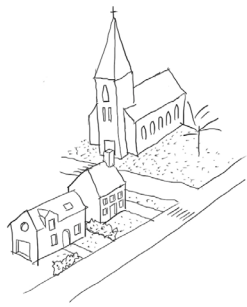
Herstberge, Wingensestraat  
Openbare aanbesteding - overheidsopdracht  
Gemeente Oostkamp  
fase 1 in gebruik; volledige oplevering eind 2024  
3.450.000 EUR  
BURO BAUER (ontwerp + uitvoering)

Meer dan 1.000m<sup>2</sup> aan vrijetijdsfuncties inplanten in een dorpskern, vlak naast de charmante kerk, is geen evidentie. Dit winnend ontwerp probeert toch met de nodige pragmatiek en logica een passend antwoord te voorzien. We gaan op zoek naar een fijne balans tussen de eigenheid van elk programmaonderdeel en de mogelijkheden tot collectief gebruik. Zo worden vier, 'dorpse' volumes geschakeld op de site. Hun onderlinge relatie en tussenruimte genereren verschillende soorten buiten-ruimtes. We trachten met onze architectuurtaal de connectie te verzorgen met de dorps context rondom.

**Hoewel voorliggende referentie een (relatief) grote overheidsopdracht is, achten we deze relevant. De interessante mix van programma's én de harmonieuze aansluiting op (historische) context/patrimonium zijn de voornaamste kwaliteiten. Daarnaast combineert het project enkele uitvoeringsmethodieken (CLT-dakconstructie, tegels als gevelbekleding, stalen portiekstructuur, ...) om tot één robuust en hedendaags ensemble te komen. Ons inziens kan deze bouwtechnische kennis (ifv milieuvriendelijk en innovatief bouwen) van pas komen binnen deze raamovereenkomst.**







Creëren van fijnevoelige, dorps architectuur binnen een strikt, bouwbaar geheel.



We ontwerpen een dorps ensemble met en naast de charmante kerk.

#### MENS > ARCHITECTUUR

Hoe kunnen dorpsbewoners elkaar ontmoeten? En vooral, hoe kunnen de identiteiten van de verschillende programma-onderdelen verenigd worden in eenzelfde gebouw, zonder te vervallen in ziellose eenheidskoek? De dorps ontmoetingsplek en hoe die is vormgegeven op de juiste schaal, vormt het centrale thema. Mens en zijn dorps gewoontes worden de vormgevers van het ontwerp.

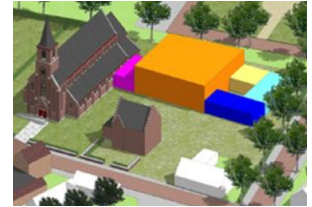
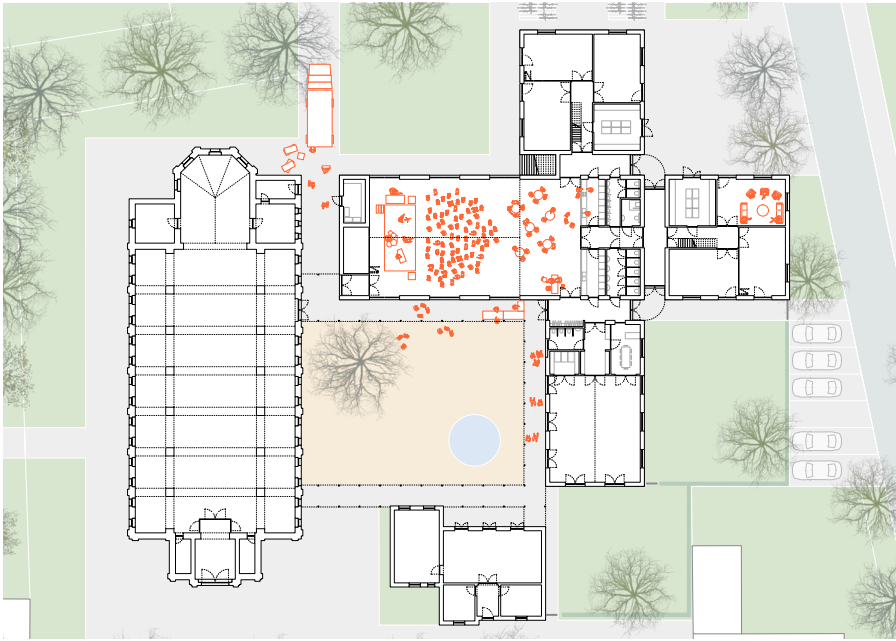




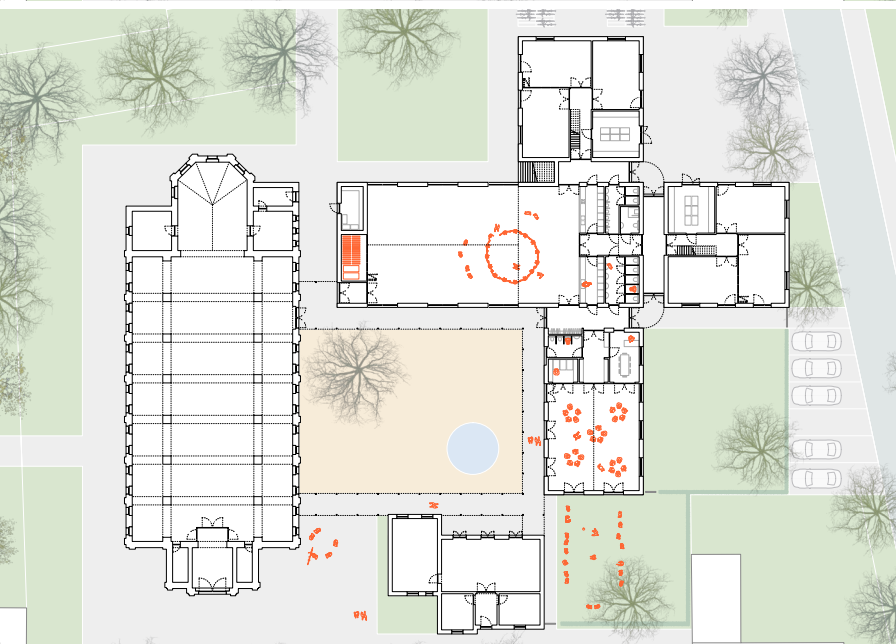
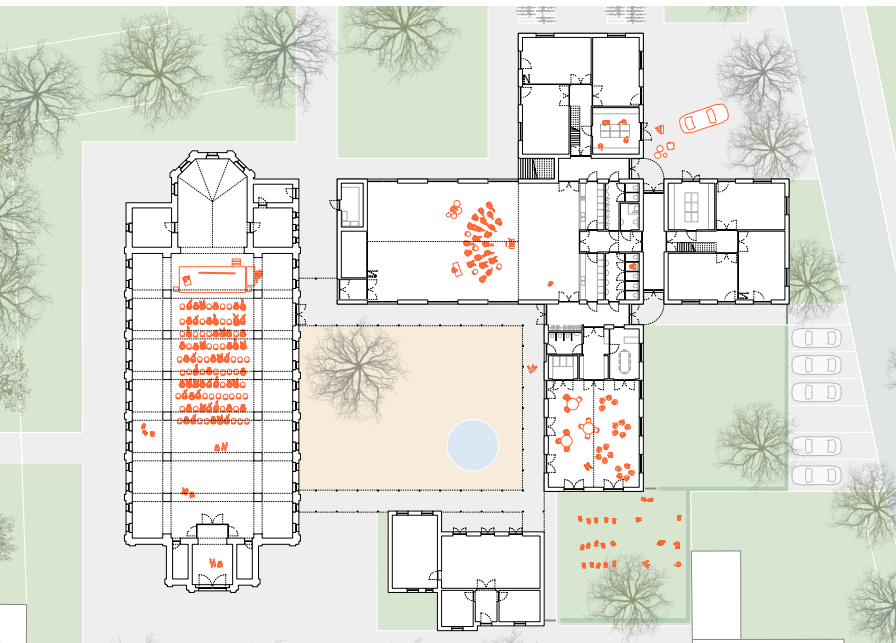
BAUER

In deze duidelijk dorpse context wenden we ons tot een meer traditionele typologie en bouwmethodiek. Het overgedimensioneerd huis, met typisch zadeldak, vormt onze basisconstructie. Variaties op dimensies en hoogtes verzorgen de invulling van het verscheiden programma. Context bepaalt op die manier de bouwmethodiek mee. Tegelijkertijd verzorgt deze typologie de aansluiting met de nabijgelegen woningen en centrale kerk. De nabijheid van deze historische kerk maakt dat we complexiteit zoveel mogelijk uit de weg gaan. Pragmatiek en evidentie primeren en verzorgen de bouwbaarheid.





Het voorgestelde programma wordt door de aanbestedende overheid voorgesteld als een 'dik' en ongeuanceerd gebouw.



Het programma wordt getransformeerd in een collectief, multifunctioneel, ruimtelijk verhaal. De gebruiker laat het gebouw leven.

#### HET PROCES

De initiële vraag van Herstberge was geënt op een voorgaand, intens participatief traject. Doorheen dit proces werden de actuele noden en behoeftes van het dorp in kader gebracht. Hoewel we als ontwerper geen onderdeel waren van dit traject, hechtten we veel belang aan de bevindingen en opmerkingen die er het resultaat van waren. We namen dit voorgaand proces ter harte en gebruikten onze ontwerpexpertise om de vertaalslag te maken richting een concreet, haalbaar ontwerp. In plaats van één gebouw dat 'ingekleurd' wordt met functies, krijgen elk van de vier (soorten) gebruikers hun eigen plek. Daarnaast ontstaat door hun onderlinge relatie de mogelijkheid tot programmatische overlap, collectief gebruik of publieke ruimte. Daarenboven laat het basismodel in vier vleugels wijzigingen en personalisatie toe. Zo kon elk gebouwdeel na overleg met de desbetreffende actor gemakkelijk naar hun wens aangepast worden.



## JEUGDLOKALEN AARTSELAAR

polyvalent - totaalvisie - beeldwaarde - duurzaam

locatie-  
soort-  
opdrachtgever-  
fase-  
raming-

Aartselaar  
Openbare aanbesteding - overheidsopdracht  
Gemeente Aartselaar + IGEAN  
eerste fase opgeleverd (tribune + dojo)  
1.046.479 EUR

De gemeente streeft ernaar om in het nieuwe sportpark het bestaande jeugdcentrum uit te breiden met jeugdlokalen, kantoren, vergaderzalen en bergingen. Tegelijkertijd wil ook de atletiekclub bijkomende berging en moet de dojoclub een nieuwe oefenruimte zien te vinden. Met dit winnend wedstrijdontwerp stellen we voor om deze ogenschijnlijk kleine opdracht(en) naar waarde te schatten. We ontwikkelen een totaalvisie met een alternatieve schakeling op de site waarin een duurzaam gebouw en een sterke beeldwaarde tot stand komt.

**Deze complexe overheidsopdracht toont onze pragmatische benadering van kleinschalige opdrachten binnen een publieke context. Onze bouwtechnische expertise binnen nieuwbouw én renovatie worden in dit project gecombineerd. De vele gebouwaansluitingen op bestaande patrimonium vereist daarnaast voldoende technische expertise. Ons inziens zullen Binnen voortliggende raamovereenkomst sterk gelijkaardige dossiers aan de orde zijn.**

De uitbreiding van de bestaande zaal vormt de aanleiding tot het ontwerp van een nieuw gebouw met sterke beeldwaarde.



## MENS > ARCHITECTUUR

De polyvalentie van dit winnend ontwerp is de belangrijkste troef. We vinden het essentieel dat in dit jeugdcentrum een breed arsenaal aan activiteiten plaatsvindt. Het gebouw dient de verschillende soorten gebruikers (jeugd Dienst, kinderopvang, zomerwerk, sportkampen, bijeenkomsten, optredens ...) gelijktijdig te kunnen huisvesten. We ontwerpen daarom een plan met duidelijke hiërarchie. Centraal bevindt zich de bestaande zaal met de grootste capaciteit. Aan de pleinzijde bouwen we een nieuwe polyvalente zaal die opdeelbaar is in twee kleinere jeugdlokalen met een collectieve buitenruimte. Aan de parkzijde plaatsen we een laatste, lagere polyvalente plek die opgedeeld wordt in drie kleinere vergaderlokalen/kantoren. De drie 'lege dozen', gescheiden door een aantal gedeelde functies, staan los van mekaar en kunnen, afhankelijk van de gebruikers, in verschillende capaciteiten gebruikt worden. De gebruikers en hun activiteiten zullen bijgevolg altijd een fijne plek ter beschikking hebben in dit jeugdcentrum.

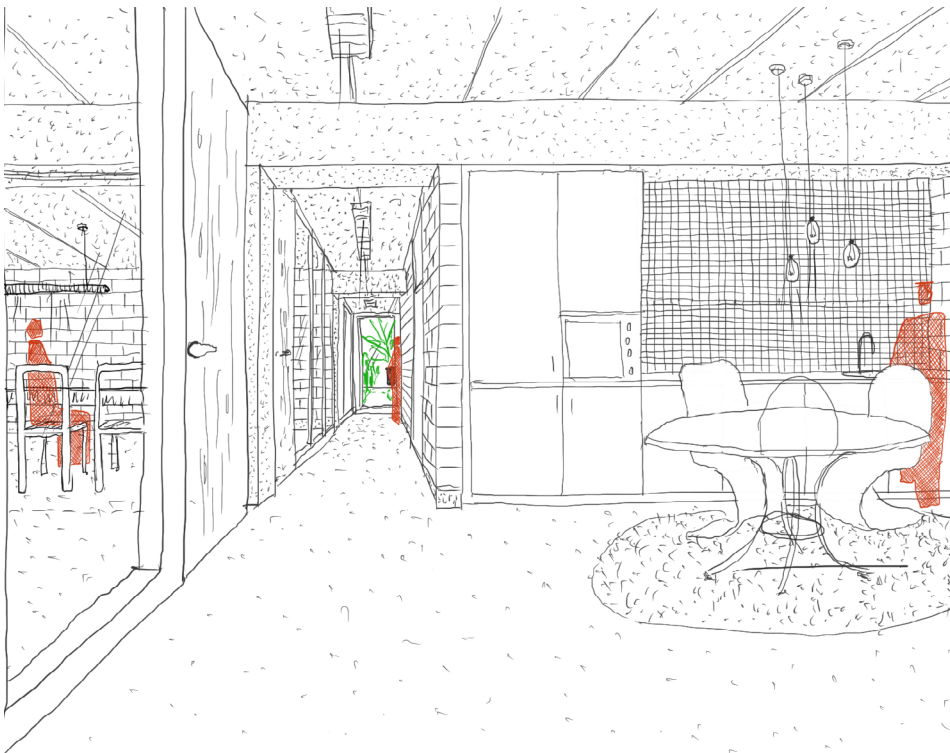


We ontwikkelen een totaalvisie op de site met aandacht voor polyvalentie.





De nieuwe jeugdlokalen zoeken een connectie met het omliggend park en de zichtbare betonstructuur wordt karakteristiek.



We vatten de uitbreidingen van het bestaand gebouw op als simpele loodsstructuren die worden ingevuld met schrijnwerk.

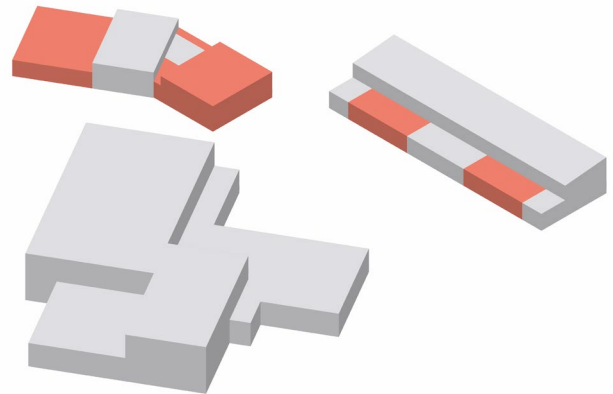
#### BAUER

We vatten deze renovatie/uitbreiding van het bestaande jeugdcentrum op de meest evidente manier aan. We laten de bestaande zaal zoveel mogelijk ongemoeid en interveniëren enkel waar nodig. Vervolgens bouwen we aan beide kanten van dit bestaand gebouw een simpele, betonnen loodsstructuur. De drie zalen worden vervolgens in z'n geheel met een nieuwe, slagvaste gevel ingepakt en aan mekaar verbonden tot één gebouw. De zichtbare betonstructuur wordt sfeerbepalend voor de nieuwe zalen. De koude constructie-elementen worden op welgekozen momenten verzacht met verzorgd buiten- en binnenschrijnwerk in hout. De Spartaanse constructie in combinatie met gevarieerde materialiteit worden karakteristiek voor dit nieuwe jeugdcentrum.

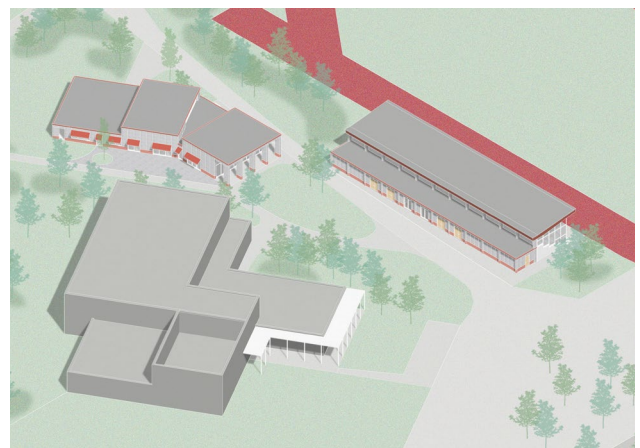




Het voorstel van de gemeente ontbreekt aan een allesdekkende visie.



Ons wedstrijdvoorstel tracht een gegronde uitspraak te doen over de volledige site.



We zien de opdracht als kans om de beeldwaarde van de gehele site te verhogen.



Vergaderzalen, bestaande polyvalente zaal, nieuwe jeugdlokalen en een nieuwe gevel voor de tribune (met bergingen) vormen een éénduidig geheel.

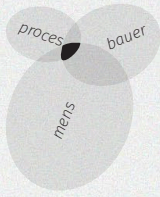
## HET PROCES

Een typisch ontwerp vraag uit een Vlaams dorp waarbij versprokkelde oplossingen voor een aantal ad-hoc problemen worden gevraagd vormt de start van dit ontwerpproces. Als ontwerper bekijken we deze problemen en vragen vanop een afstandje en trachten we te streven naar een éénduidig en duidelijk antwoord. We ontwikkelen niet alleen een visie op de initiële vraag, maar trachten de vraag achter de vraag te zoeken. Op die manier zijn we op zoek naar een allesdekkende totaalvisie die robuust en toekomstbestendig is. We ontwerpen in dit geval dus niet alleen een goed werkend jeugdcentrum, maar bekijken hoe de overige functies (sportbergingen, kantoren ...), het bestaande patrimonium (tribune, bestaande zaal ...) op de sportsite en het publiek domein versterkend kan werken.



## CHIRO RIJKEVORSEL

landschap - proces - budgetbeheer - verschijningsvorm



locatie-  
soort-  
opdrachtgever-  
fase-  
raming-

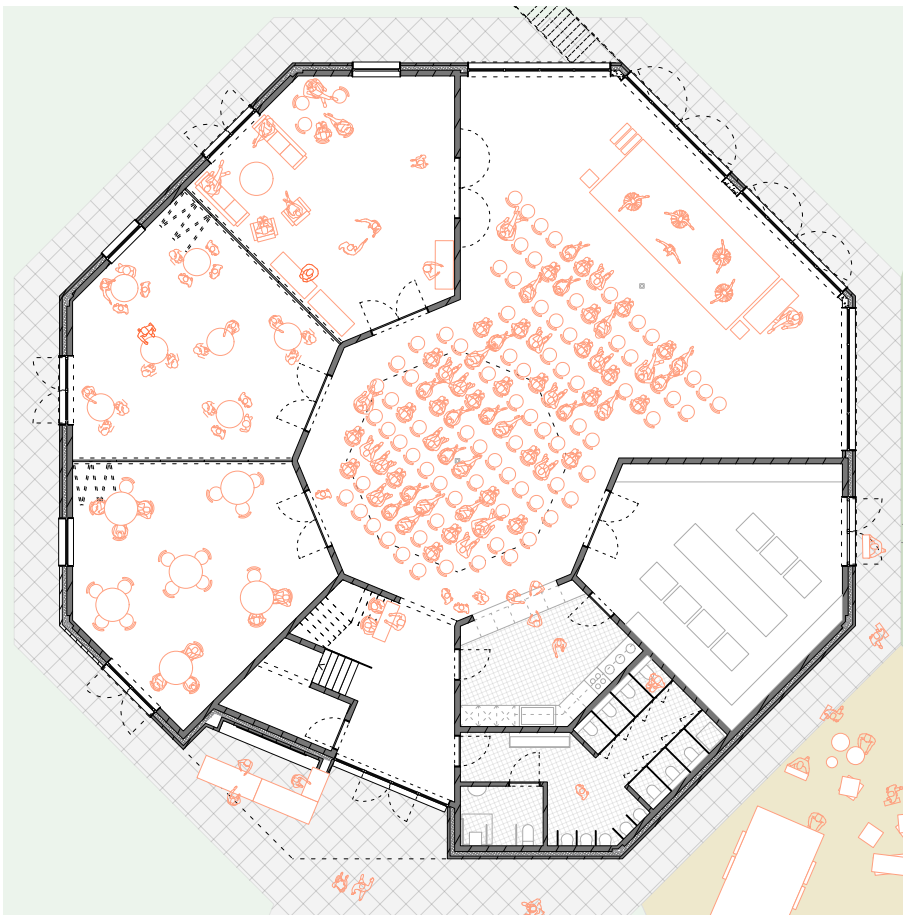
Rijkevorsel, Kruispad  
openbare aanbesteding  
Chiro Rijkevorsel  
in aanbesteding  
1.706.403 EUR

Een achthoekig gebouw op een open akkerveld zal de nieuwe uitvalsbasis worden van Chiro Rijkevorsel. Het feit dat het project volledig zelf gefinancierd wordt, heeft een grote impact op de vormgeving en verschijningsvorm van het uiteindelijke gebouw. Een heldere planopbouw, een ideale functionaliteit van jeugdlokalen en polyvalente ruimte, het maximaal inzetten van het omliggende landschap als speelruimte en een strak budgetbeheer worden de speerpunten van dit alzijdig gebouw. Binnen het traject stellen we ons naast architect ook op als een betrouwbare bouwpartner die tracht de Chiro en alle betrokken partijen te begeleiden binnen het bouwproces.

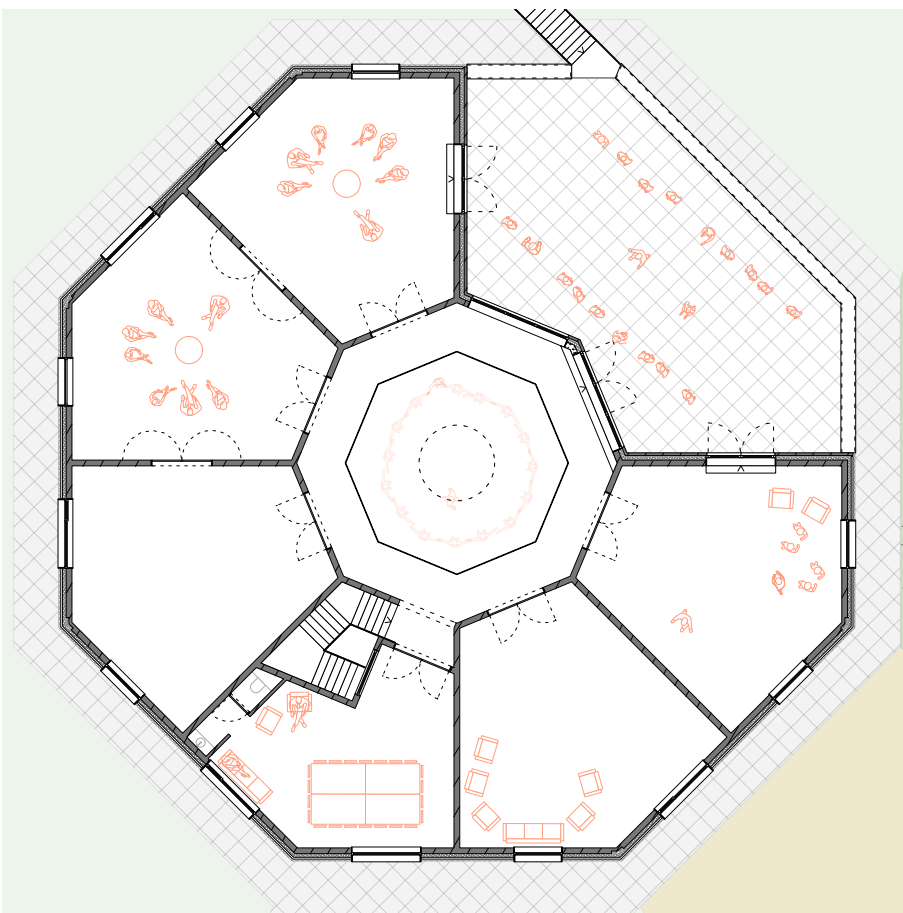


Een achthoekig gebouw op een groen speelveld opent zich aan alle zijden naar het landschap.





Op het gelijkvloers schakelen jeugdlokalen en faciliteiten zich rondom een polyvalente ruimte.



Op de verdieping sluiten de speellokalen aan op een centrale vide en collectief dakterras.

#### MENS > ARCHITECTUUR

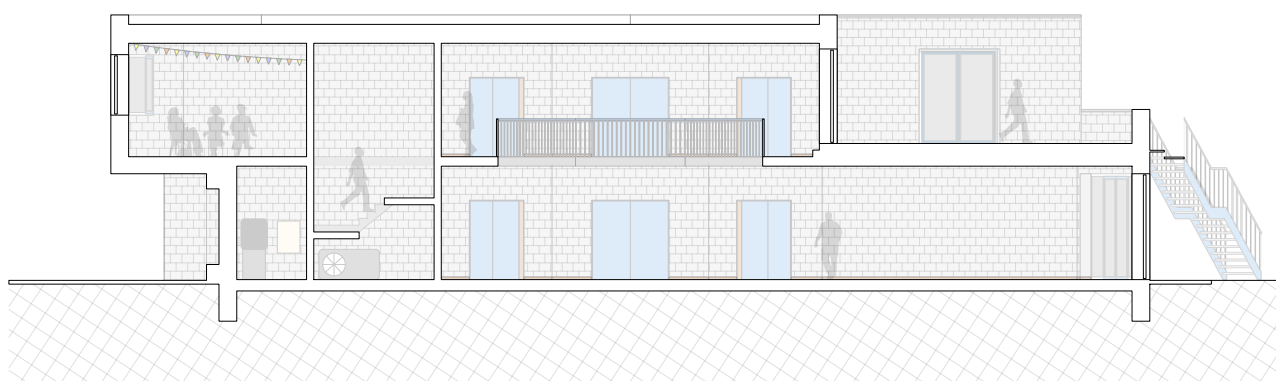
De relatief forse jeugdlokalen vormen de basiscomponent van het gebouw. Ze worden geschakeld rondom een centrale, dubbelhoge speelruimte die zich opent naar het achterliggende landschap. De bijzonder simpele planopbouw, met goed geplaatste faciliteiten (keuken, trap, sanitair) maakt dat het gebouw zich zeer flexibel en polyvalent opstelt. De evidente structuur zet zich verder op de verdieping waar de verscheidene speellokalen uitgeven op een collectief dakterras met zicht op het akkerland. Het gebouw zoekt een sterke aansluiting met het omliggende landschap. De afknotting van het volume tot een achthoek levert niet alleen een unieke en speelse verschijningsvorm op, maar doet ook verscheidene buitenplekken ontstaan. Er ontstaat een alzijdig gebouw waar de lokalen een duidelijke relatie met het speelveld en het aangrenzend groen krijgen.



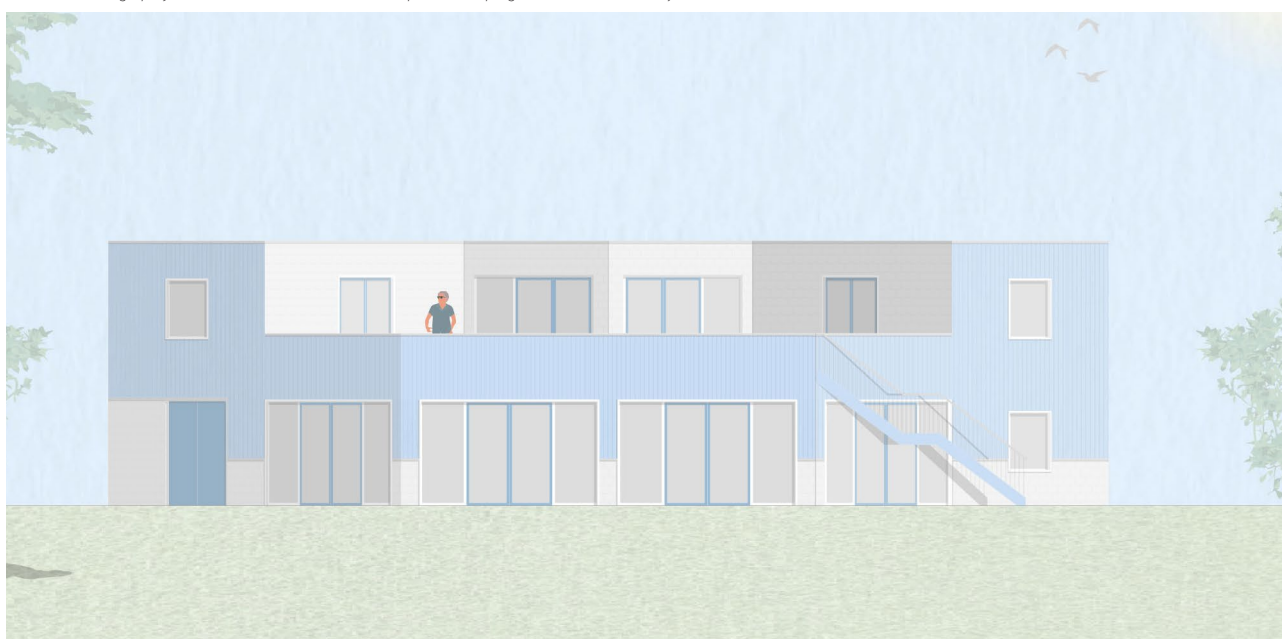


De centrale vide verbindt de verschillende lokalen visueel met elkaar.

De bouwbaarheid (en bijgevolg bouwkost) van deze lokalen is sterk gebonden aan de doelgroep. Aangezien het de bedoeling is dat deze gebouwen volledig zelf gefinancierd wordt door Chiro Rijkvorsel, ontstaat er een zoektocht naar de meest economische bouwmethodiek. Al gauw blijkt dat de grote ledengroep van de Chiro heel wat (bouw) ambachten bevat. Een aantal metsers en staalbewerkers maakt de keuze voor een betonstenen massiefbouw met stalen dakconstructie en gevelbekleding evident. We ontwerpen een simpel en robuust gebouw met beperkte overspanningen, waar het zelf bouwen gemaximaliseerd wordt. De duurste component van het bouwproces (arbeidstijd) wordt zo volledig uitgespaard. De bouwbaarheid, bouwkost en doelgroep worden mee vormgever van dit jeugdcomplex met z'n unieke verschijningsvorm.

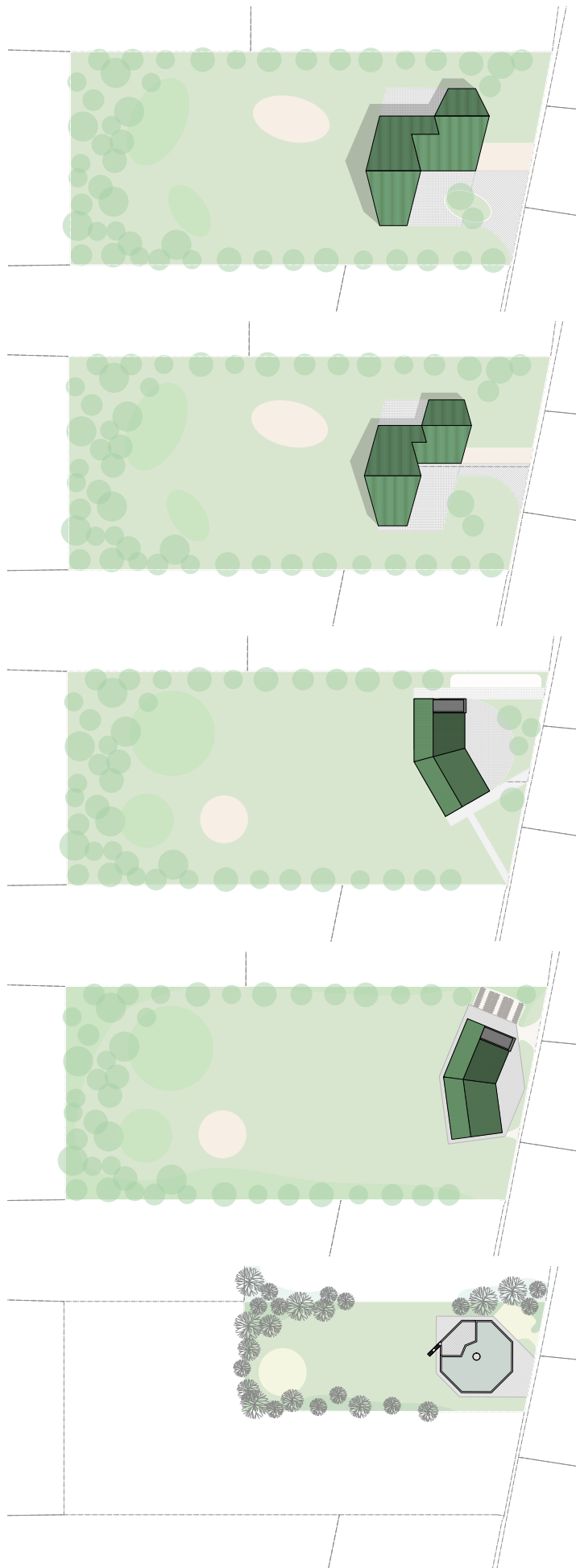


De dubbelhoge polyvalente ruimte en het dakterras op de verdieping bieden extra ruimtelijke kwaliteiten.



Bouwbaarheid, bouwkost en de beoogde doelgroep gaan hand in hand in dit zelfbouwproject.





Door het moeilijke procesverloop kent het project reeds vele vormen.

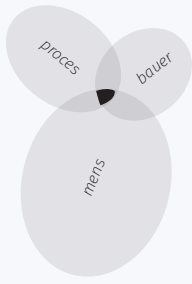
#### HET PROCES

We geloven sterk dat gebouwen zoals deze een grote maatschappelijke meerwaarde vervullen. Reeds vroeg in het proces werd duidelijk dat er vanuit de gemeente weinig politieke wil was om dit project vorm te geven. Als bureau willen we onze taak niet beperken tot het 'gewoon ontwerpen' van 'een gebouw'. In dit soort situaties willen we eveneens optreden als de trekker van een maatschappelijk relevant project. Doorheen dit langdurig proces trachtten we Chiro Rijkvorsel en alle betrokkenen mee te ondersteunen door regelmatig onze nek uit te steken. Het gebouw heeft daarom reeds vele inplantingen en verschijningsvormen gekend, maar we geloven sterk dat ook dit bij ons takenpakket als architect hoort. Zo bouwen we uiteindelijk een degelijk gebouw, gedragen door alle betrokken partijen.



## POLYVALENT SPORTCENTRUM 'T BRIELEKE

*polyvalentie - uitbreiding - groot programme - goede uitvoering - publiek baken*



locatie-  
soort-  
opdrachtgever-  
fase-  
raming-  
architect -

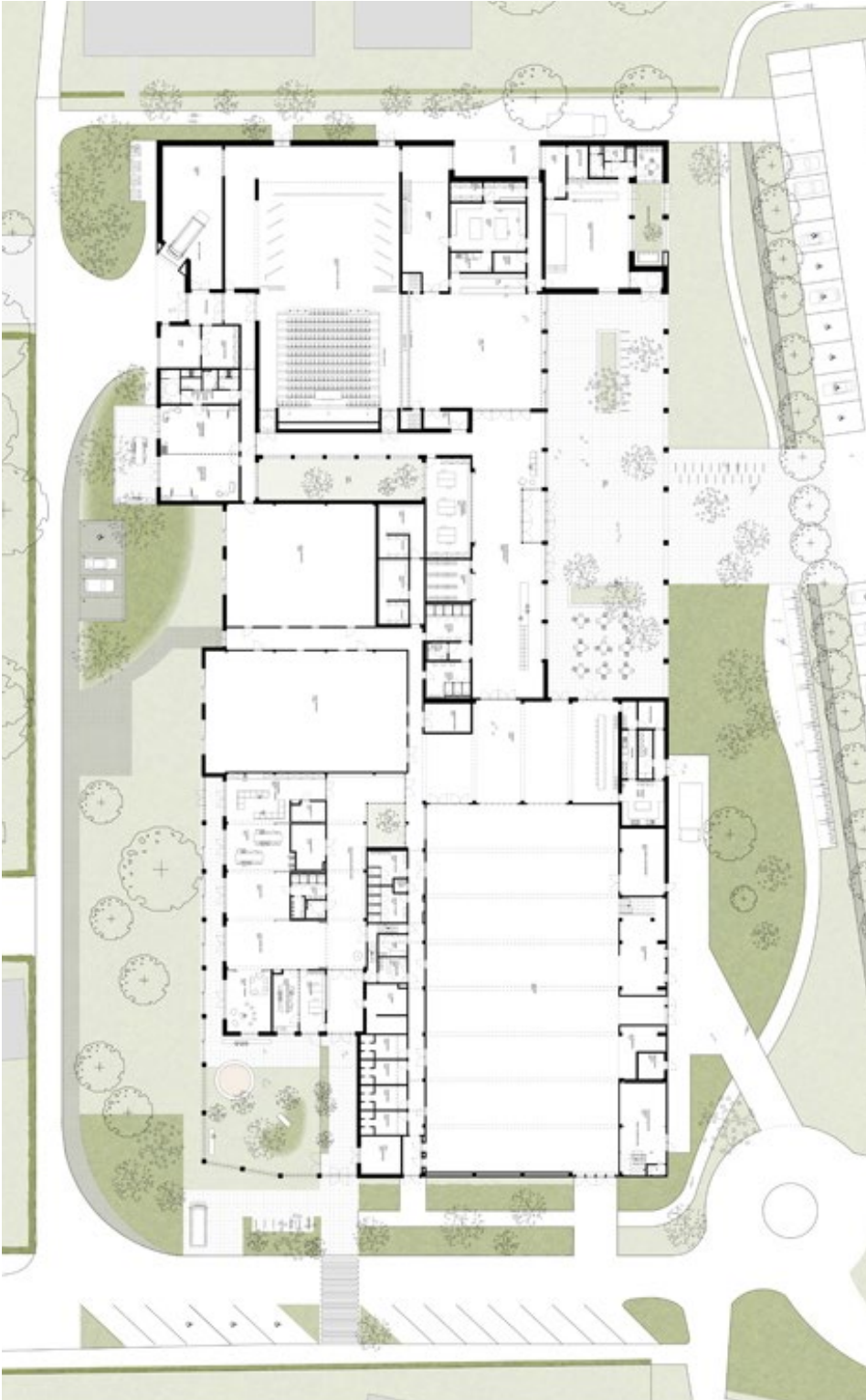
Wommelgem  
Openbare aanbesteding  
Gemeente Kampenhout  
opgeleverd, 2021  
6.770.000 EUR  
Vincent Caluwé (MORGEN architectuur)

Een bestaand sportcomplex wordt uitgebreid met een divers aanbod aan nieuwe functies. Een polyvalente (theater)zaal, een ontmoetingscentrum, een jeugdatelier en buitenschoolse kinderopvang zijn ondergebracht in een nieuwe lob aan het bestaand sportcentrum. Waar nodig worden bestaande delen gerenoveerd om ook de sportinfrastructuur en de buitenschoolse opvang op te waarderen. Een helder interne circulatie dient als ruggengraat voor de verscheidene publieke functies van het gebouw.



De twee toegangen tot het gebouw worden via een betonnen portiek en patio aangeduid.





#### MENS > ARCHITECTUUR

De interne logica van een polyvalent, publiek gebouw is van enorm belang. De renovatie en uitbreiding van de bestaande sporthal maakt het mogelijk om een nieuwe interne circulatie te voorzien. De centrale patio in het gebouw verleent licht en lucht aan het volledige complex. De verschillende toegangen tot het gebouw, gekoppeld aan de verscheidene functies, worden verduidelijkt in het nieuwe gebouw. Betonnen portieken en patio markeren de twee centrale toegangen. Deze portieken worden een verenigd element dat de diversiteit aan bouwvolumes tracht te omarmen zodat er één verwelkomend en leesbaar gebouw ontstaat.

*De uitbreiding geeft de aanleiding om de interne circulatie van het volledige complex te herzien.*





Beton in het zicht in combinatie met gietvloer, houten elementen en akoestische elementen geven de nodige warmte.



De houten lambrisering zorgt voor een aangename ruimteakoestiek, de patio geeft licht en lucht aan de circulatie.



Licht, lucht en zichtbare structurelementen worden bepalend in dit sportcentrum.

BAUER

Het relatief grote programma kan enkel gerealiseerd worden door zoveel mogelijk van de bestaande infrastructuur te behouden en slecht op welgekozen plekken nieuw programma te introduceren. De bestaande volumes (bv. de grote sportzaal) voldeden niet aan hedendaagse comforteisen en werden bijgevolg aangepakt. Betonnen structurelementen worden gezien als verrijkend voor het interieur en in het zicht gelaten. De houten lambrisering geeft niet alleen een aangename akoestiek, in combinatie met de gietvloer, schrijnwerk en akoestische panelen ontstaat een warm interieur.



### HET PROCES

De vraag naar een polyvalent en publiek gebouw wordt pas duidelijk wanneer het divers programma vorm krijgt. Het is belangrijk daarbij de belangrijkste partijen tijdig aan tafel te krijgen. Samen met de gemeente werd zo een doordacht programma van eisen opgemaakt. Het kwam naar voren dat dit gebouw als nieuw publiek baken in het dorp zal functioneren. De concrete eisen werden bijgevolg eerst vertaald in een masterplan voor het bestaande gebouw, de nieuwe uitbreiding en de volledige site rondom. Daarnaast was het efficiënt gebruik van de beschikbare middelen voor een zo breed mogelijk gebruik van het nieuwe gebouw essentieel.



*Betonnen portieken omhelsen de buitenruimte en maken het gebouw tot één geheel.*

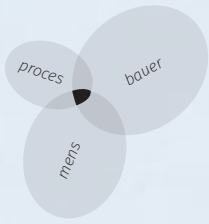


*Het inkomplein vormt een duidelijke, collectieve toegang voor de verschillende functies.*



## DORPSMUSEUM KAMPENHOUT

publieke ruimte - collectief geheugen - interpretatie - goede uitvoering



locatie-  
soort-  
opdrachtgever-  
fase-  
raming-  
architect -

Kampenhout  
Openbare aanbesteding - overheidsopdracht  
Gemeente Kampenhout  
opgeleverd, 2021  
1.805.000 EUR  
Vincent Caluwé (ioV MORGEN architectuur)

Het gemeentebestuur zocht een nieuwe locatie voor het witloofmuseum dat in de oude loodsen van de veilinghallen in Kampenhout-Sas ondergebracht was. Als nieuwe locatie werd gekozen voor de oude boerderij op de OCMW site in het centrum van de gemeente. Het U-vormige boerderijgebouw laat toe om de middenplek te overdekken en in te zetten als foyervunctie waarrond alle functies worden verknoopt. Verder wordt een dakuitbreiding voorzien, om zo de museale ruimte op de eerste verdieping te kunnen vergroten ten opzichte van het bestaande zolderdakgebinte.

**Voorliggende overheidsopdracht geeft een idee van onze bouwtechnische expertise binnen complexe renovatieopdrachten. De publieke aard van het programma, alsook de gecompliceerde bestaande context vormen de belangrijkste randvoorwaarden. Milieuvriendelijke bouwmethodieken worden waar mogelijk toegepast. De referentie toont aan op welke manier wij binnen dit kader als ontwerpers aan de slag gaan, zonder bouwtechnische aspecten uit het oog te verliezen. We zijn ervan overtuigd dat we binnen de raamovereenkomst in eenzelfde kader zullen werken.**



Dakuitbreiding en authentieke boerderij vormen samen een nieuwe, publieke voorziening.



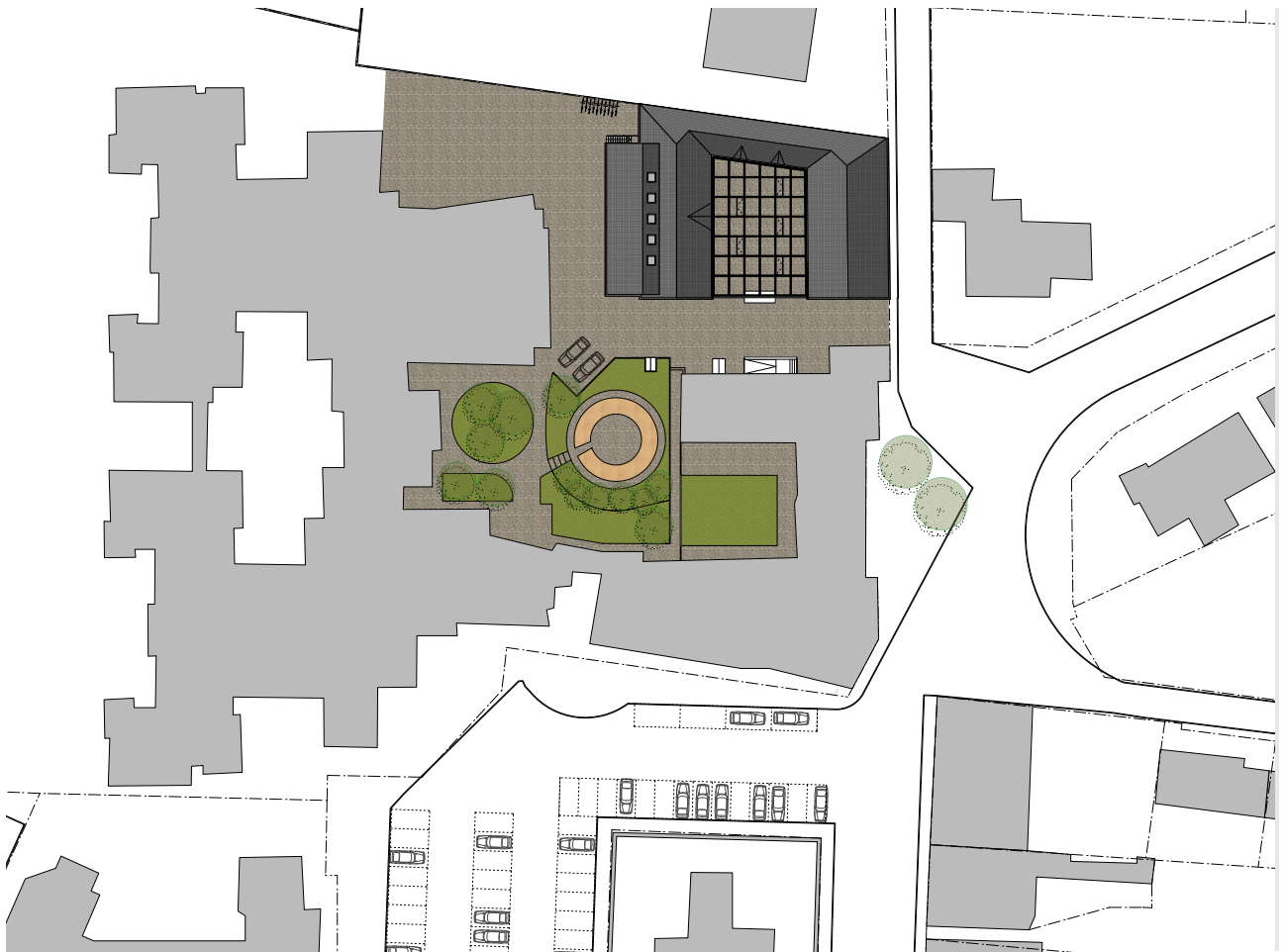


*De centrale middenplek wordt overdekt en ingezet als overdekte, publieke foyerruimte..*

BAUER

Alle toevoegingen zijn hoofdzakelijk uit hout en glas en worden met respect en op een logische manier naast de authentieke boerderij gezet. De inzet van hout als structureel element vloeit voort uit respect voor de bestaande dakstructuren. Er ontstaat hierdoor geen concurrentie met de bestaande gebouwdelen die hun robuust bakstenen karakter behouden.





*Door een oude hoeve van een publieke functie te voorzien wordt de authentieke dorpskern versterkt.*

#### HET PROCES

Het eventuele alternatief om een nieuwbouw te ontwikkelen werd gauw vervangen door een visie omtrent revitalisatie, restauratie en renovatie. Het project draagt bij aan de revitalisatie van de kern van de gemeente door een duidelijk publieke functie 'dicht bij de kerktoren' te brengen. Het probeert een eerste stap te zetten in het aanzwengelen van een dynamiek in het nu eerder ingeslapen centrum. Bovendien werd een oud en aftands stuk patrimonium een tweede leven gegeven. De U-vormige boerderij kan zo de getuigenis uit het verleden blijven doorgeven.





*Het gebouw en zijn toevoegingen worden de verteller van het verhaal.*

#### MENS > ARCHITECTUUR

De geest die het bestaande gebouw uitdraagt, past naadloos in het verhaal dat te vertellen is omtrent het cultiveren van witloof en het brengen van een verhaal rond traditie. De waarde die de bewoners hechten aan het authentieke gebouw, wordt als uitgangspunt van het ontwerpproces gebruikt. Het gebouw moet bewaard blijven en versterkt worden in zijn kenmerken. Zo kent de initiële vraag en zijn maatschappelijke dimensie, een duidelijke één op één vertaling in architectuur. Het gebouwde patrimonium en zijn toevoegingen worden de effectieve (bijna menselijke) verteller.









## VAKANTIEWONING IN HET BOS

landschappelijke inpassing - buitenruimte - kleinschalig - karakteristiek

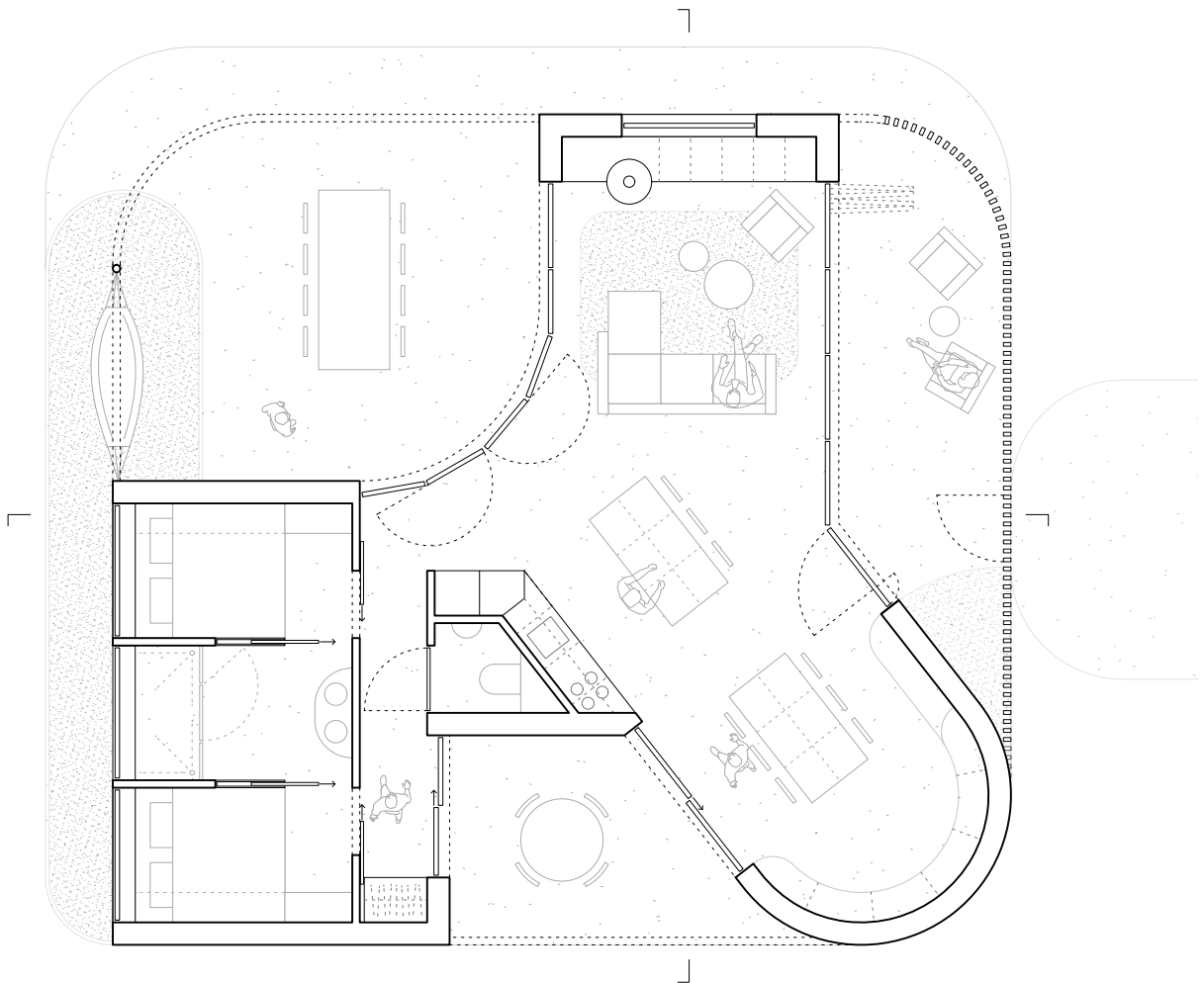
locatie-  
soort-  
opdrachtgever-  
fase-  
raming-  
architect -

Gierle, Lammerheide  
particulier  
de heer Wynen  
uitgevoerd  
221.300 EUR  
BURO BAUER

De naaldbossen in Gierle vormen de achtergrond voor dit compacte weekendhuis. De woning zoekt een maximale connectie met het omliggende bos via een veelheid aan buitenruimtes met verschillende groottes en oriëntaties. De compacte binnen- en buitenruimte zijn ontworpen als één geheel en lopen naadloos in mekaar over. De ambitie rond eerlijk en duurzaam bouwen maakt dat we resoluut kiezen voor een evidente en ecologische bouwmethodiek in CLT. Naast de bouw van deze karakteristieke woning wordt ook het verwaarloosde bos volledig opgevaardeerd met nieuwe aanplantingen.







*Het plan zoekt de balans tussen binnen- en buitenruimte.*

#### MENS > ARCHITECTUUR

De locatie van het weekendhuisje in een wijds boslandschap is de voornaamste kwaliteit. We ontworpen daarom zorgvuldig de balans tussen een minimum aan binnenruimte en een maximum aan buitenruimte. Binnen- en buitenruimte vloeien naadloos in mekaar over waardoor de compacte woning aan ruimtelijkheid wint. De drie buitenruimtes trachten de oriëntatie van de site maximaal te benutten. Op elk moment van de dag is er een fijne plek om te vertoeven. Beschermd door de schil van het gebouw kunnen bewoners zonder problemen buiten leven.





*De duurzame CLT-constructie wordt afgedekt met zwart gebrand hout.*

#### BAUER

De bosrijke naturomgeving en het hoge ambitieniveau van de bouwheer, maakt dat we op zoek gaan naar ecologische en eerlijke materialen. De compacte footprint vraagt daarnaast om een minimale wandopbouw en constructiemethodiek. Doorheen het proces wordt de keuze voor CLT evident. Een ecologische prefabricatie en een bijzonder snelle assemblage op de werf zijn de voornaamste voordelen. De massief houten panelen zijn naast constructie tegelijk afwerking en worden volledig in het zicht gelaten. De bouwmethodiek geeft mee karakter aan de binnenruimte. De CLT-panelen worden aan de buitenkant afgedekt met gebrand hout als gevelbekleding. De constructie wordt afgetopt met een intensief groendak.



*Het compacte weekendhuis past zich zorgvuldig in de bosrijke omgeving in.*





Compacte slaapkamers met zicht op de bosrijke omgeving.



De connectie vanuit alle leefruimtes (binnen én buiten) is steeds de voornaamste kwaliteit.



De glazen ploo wand maakt van binnen- en buitenruimte één grote leefruimte.

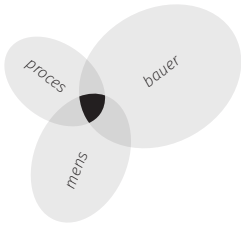
## HET PROCES

De bevatbaarheid en compacte aard van de opdracht maakt dat we de ambitieuze bouwheer reeds erg vroeg betrekken in het ontwerpproces. In plaats van een traditioneel programma van eisen dat de basis vormt voor een eerste voorontwerp, organiseren we een aantal workshops. Op basis van snelle schetsen, referenties en beelden zoeken we samen met de bouwheer naar een duidelijke richting. Het vormt de start van een gestroomlijnd ontwerp- en bouwproces waarbij alle partijen met veel ambitie samen een bijzonder project vormgeven. Het weekendhuis tracht zich daarenboven naadloos in te passen in zijn landschappelijke context, zonder in te boeten aan karakter en kwaliteit.



## ZEGELWONING VOOR KNUTSELAAR

*herbouw - duurzaam - flexibel - eerlijk - casco*



locatie-  
soort-  
opdrachtgever-  
fase-  
bouwkost-  
architect -

Borgerhout, Zegelstraat  
particuliere opdracht  
dhr. Lathouwers  
opgeleverd; 2018  
224.000 EUR  
BURO BAUER

Een verouderde rijwoning in Borgerhout wordt gesloopt en vervangen door een nieuwer, groter en duurzamer exemplaar. De woning wil doorgedreven eerlijk en een weerspiegeling zijn van de bouwheer, een meester knutselaar. Materialen worden zichtbaar gelaten, een techniekschacht loopt centraal door de woning, de gevel is een verwijzing naar voormalige atelierwoningen. De vitrine aan de voorgevel kan volledig geopend worden waardoor het zich laagdrempelig naar de buurt opstelt. Op deze manier worden niet alleen duurzame technieken toegepast, maar is het daarenboven in de basis een duurzaam ontwerp.



*Een smal stad perceel vormt de basis voor een duurzame stapeling van bouwelementen.*



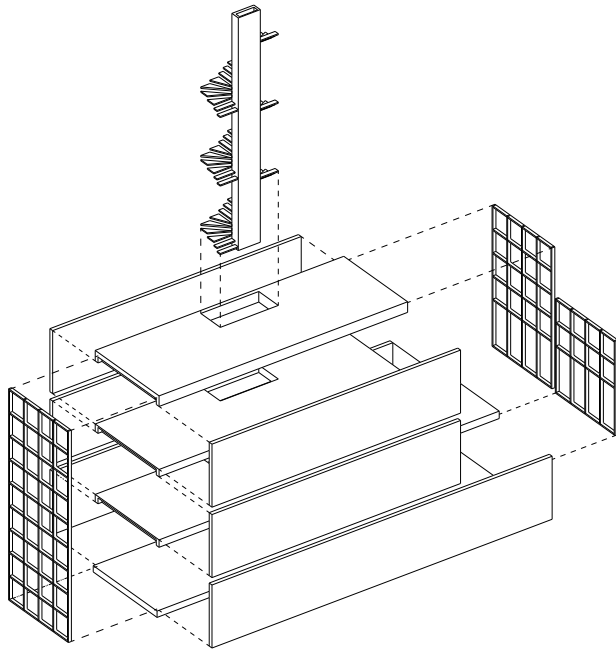


De voorgevel fungeert als vitrine naar de straat.

#### MENS > ARCHITECTUUR

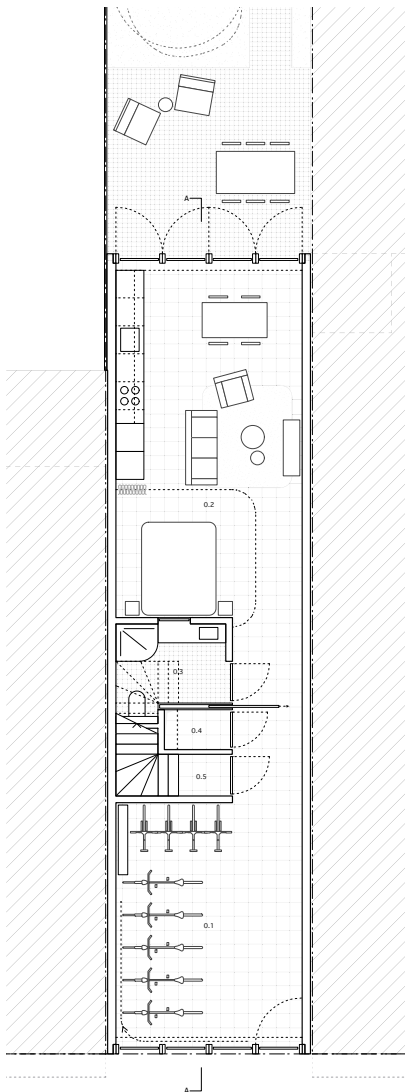
Een in dubio bouwheer maakt dat we resoluut kiezen om zo weinig mogelijk te ontwerpen. We laten waar het kan ruimte, en trachten met een minimum aan bouwelementen een maximum aan kwaliteiten te genereren. Er ontstaat een open plan waarbij ruimtes onderling inwisselbaar zijn. Centraal op elk niveau worden functies gekoppeld waardoor vrije ruimtes aan de gevel naar believe ingevuld kunnen worden. We bekomen een sterk gereduceerd ontwerp, maar tevens een bijzonder tijdsbestendige en duurzame woning.



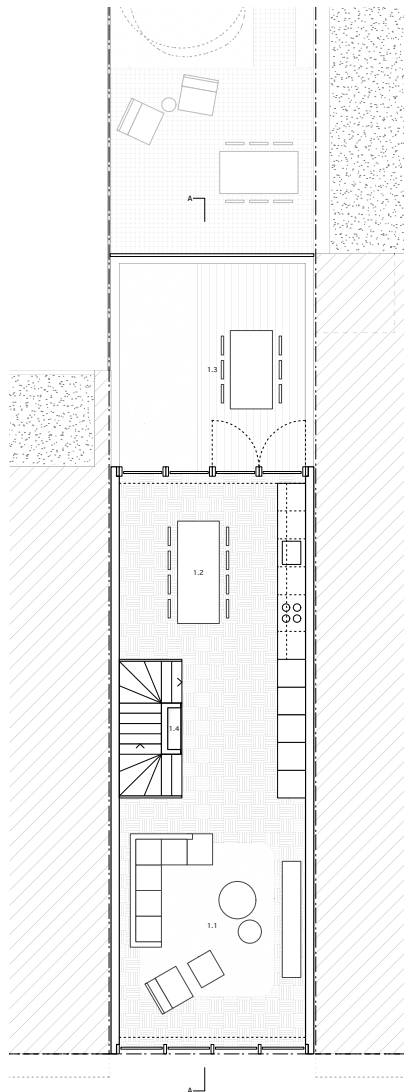


*Een minimum aan bouwelementen genereren een vrij plan.*

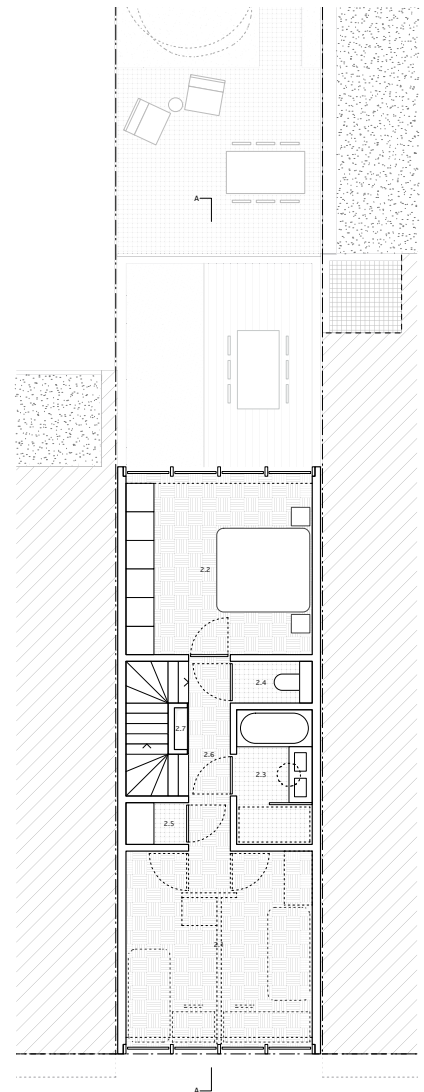
De schaarste en spaarzaamheid leidt tot een krachtig en éénduidig ontwerp. Het beperkt aantal bouwelementen blijven in het zicht en geven karakter aan elke ruimte. De vloerplaten uitgevoerd in plankenbeton worden gedragen door de twee scheivegels, zichtbaar in witte silicaatsteen. Een centrale leidingschacht in ongeschilderde betonsteen geeft op elk niveau een atypisch ijkpunt. Een glazen vliesgevel hangt als een soort gordijn aan de structuur. De straatgevel kan volledig geopend worden waardoor de woning fungeert als een huis voor de buurt. De bouwmethode genereert op die manier in één beweging de verschijningsvorm van deze rijwoning.



*Nivo 0: polyvalente ruimte en studio.*



*Nivo 1: leefruimtes stadswoning & buitenruimte*



*Nivo 2: nachtvertrekken stadswoning.*



## HET PROCES

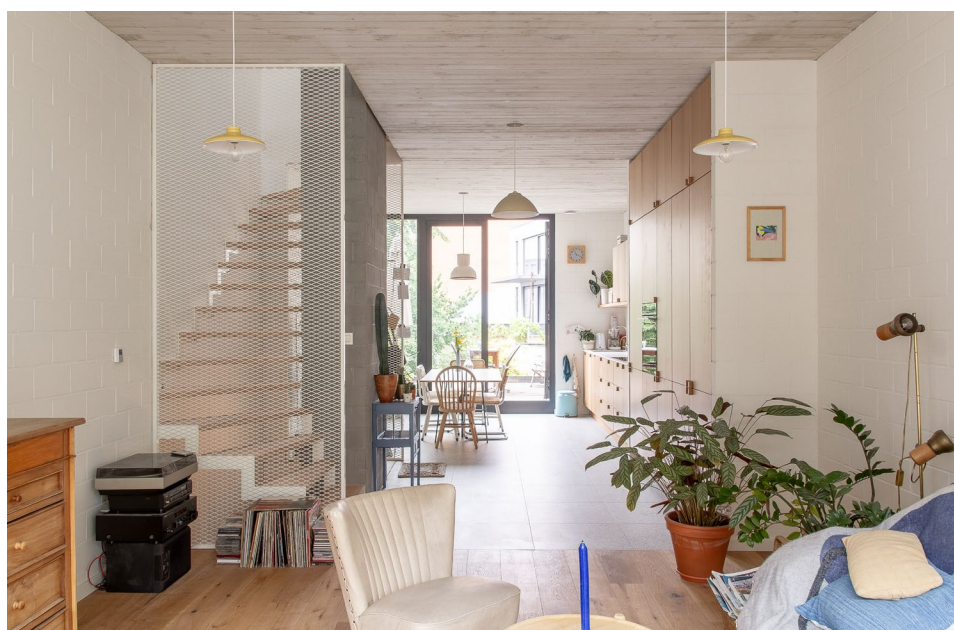
De woning is opgevat als een tijdloze huls, die de tand des tijds kan doorstaan. De vraag wat noodzakelijk is in een (duurzame) woning wordt cruciaal. Gevoed door het enthousiasme (en de twijfels) van de bouwheer, ontwerpen we geen vaste functies, maar laten we zo veel mogelijk ruimte tot interpretatie. Op het maaiveld toont de woning zich naar de buurt met een polyvalente ruimte die gebruikt kan worden als fietsenstalling of hobbyruimte. Achteraan grens een compacte studio (of atelierruimte) aan de stadstuin. Het maaiveldniveau blijft op die manier volledig 'vrij' en kan doorheen de tijd wijzigen van functie. De bouwheer speelt immers met het idee om deze ruimte toegankelijk te maken voor mensen uit de buurt. Op niveau één en twee bevindt zich een compacte stadswoning met twee (mogelijks drie) slaapkamers.



Het maaiveld blijft volledig vrij en opent zicht naar de buurt.



De overkant van de straat fungeert als 'binnengevel'.

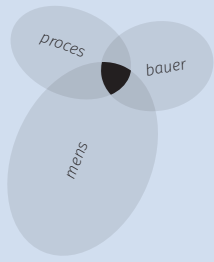


Een schaarste aan vast meubilair laat een flexibel interieur toe.



## HOUTEN ZORGWONING

renovatie - archetype - erf - landschap - zorg



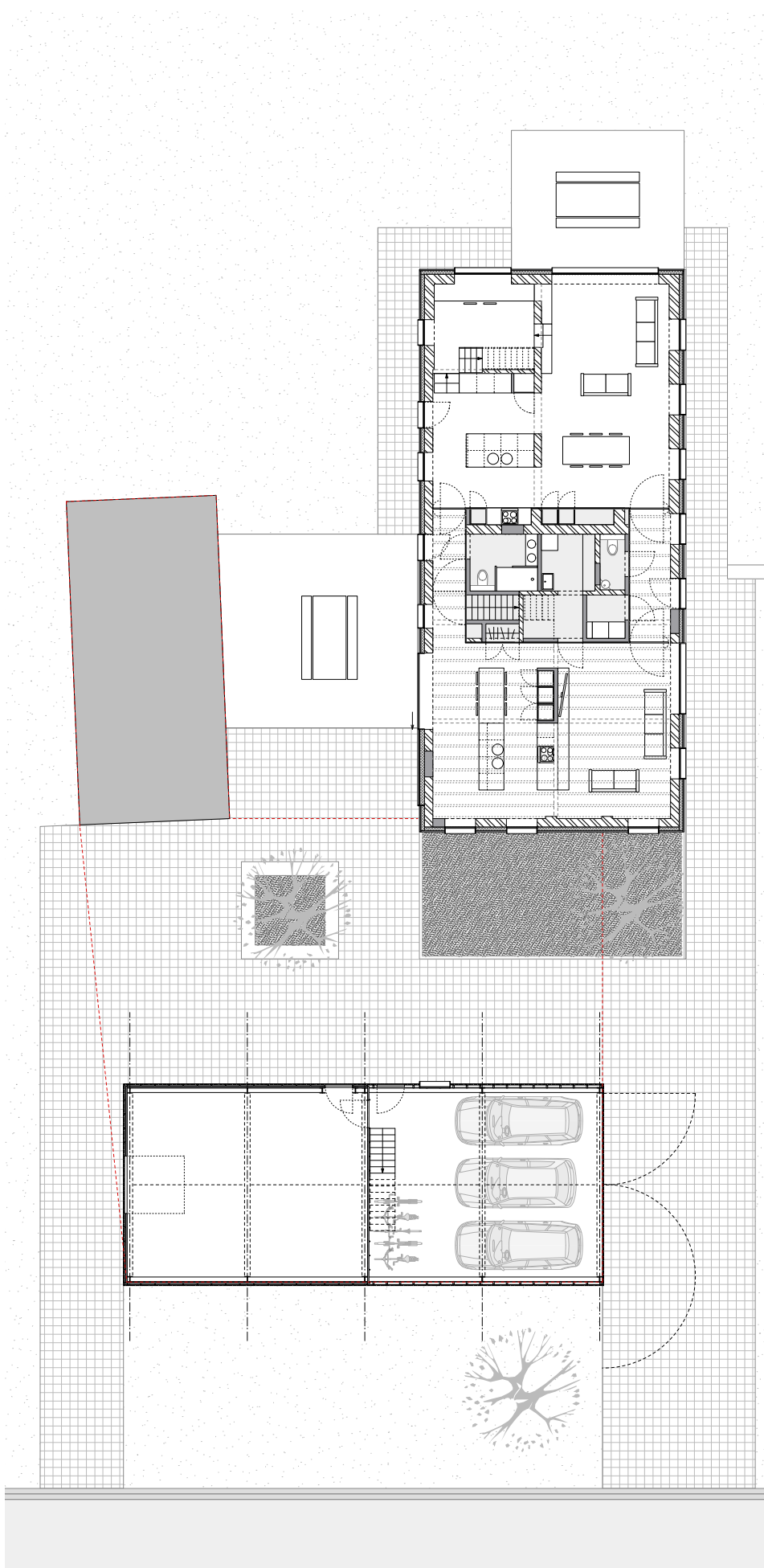
locatie-  
soort-  
opdrachtgever-  
fase-  
bouwkost-  
architect -

Wuustwezel, Sneppelweg  
particuliere opdracht  
dhr. & mevr. Beyers - Bogaerts  
opgeleverd; 2018  
465.000 EUR  
BURO BAUER

Een lange gevelhoeve, in het midden van de velden, werd doorheen de tijd uitgebreid met stal en schuur. De zuiverheid van de initiële hoeve ging samen met zijn authenticiteit verloren. Van de vraag om de hoeve om te vormen tot een zorgwoning voor een gezin en grootmoeder wordt gebruik gemaakt om de oorspronkelijke kwaliteiten van de hoeve te herstellen. Het grote aaneengeschakelde bouwvolume wordt herleid tot drie aparte volumes rond een erf. De zorgwoning wordt een eigentijds, maar herkenbaar en neutraal geheel binnen de landelijke omgeving.







*MENS > ARCHITECTUUR*

Het rechthoekige plan van de bestaande hoeve krijgt een geheel nieuwe invulling. Centraal wordt een functionele blok ingeplant waarin de verschillende sanitaire ruimtes worden voorzien. Deze centrale eenheid fungeert tevens als scheidend element tussen de twee wooneenheden en wordt visueel zoveel mogelijk uitgespeeld door het volledig in hout te bekleden. Het wordt een belangrijk sfeerbepalend element in beide eenheden. De twee woningen krijgen elks een open invulling wat de flexibiliteit in de toekomst bevordert en het zicht op de groene omgeving vanuit elk vertrek maximaliseert. De connectie met de omliggende velden wordt maximaal uitgespeeld via de grote raamopeningen en een naadloze aansluiting van de organische tuinaanleg. We zoeken naar goede, aangename wooneenheden waar eveneens zorg verleend kan worden.

*Twee wooneenheden in de hoeve worden gescheiden door een centraal blok.*





Grote ramen versterken de relatie tussen het interieur en de groene omgeving.



Beton, blank hout en leempleister creëren een warme sfeer.

#### BAUER

De renovatie werd op een nuchtere maar duurzame manier opgevat, waarbij circulariteit en onderhoudsgemak centraal stonden. De interventies die we doen, voeren we uit in beton, leempleister en blank hout. Oud en nieuw komen zo harmonieus in contact met elkaar in het zachte en warme interieur. De ruimte tussen de drie volumes heeft een ideale maat om als beschutte buitenplek gebruikt te kunnen worden, waarbij gezellig samenzijn en veilig spelen gestimuleerd wordt. Een schuurvolume wordt aangewend als gezamenlijke werkplaats en garage. Het overige stalletje zal in de toekomst gerenoveerd worden tot praktijkruimte. De drie volumes met elk een hellend zadeldak vormen samen een genuanceerd ensemble op schaal van zijn omgeving.





*Laagdrempelige overgang tussen binnen en buiten.*

### HET PROCES

We trachten een zorgwoning te ontwerpen die niet alleen vandaag, maar ook naar de toekomst toe bruikbaar blijft. Dat doen we in de eerste plaats door terug te grijpen naar het verleden en de lange gevelhoeve als typologie in ere te herstellen. Daarnaast willen we niet dat een transformeerbare zorgwoning vervalt in puur constructie of structuur. De sfeer en ruimtelijkheid van beide wooneenheden is van even groot belang. We ontwerpen een veranderingsgericht gebouw dat niet vervalt in een 'bare bones' architectuur. Het is een gevoelige en zachte zorgwoning die collectiviteit organiseert op de meest intieme manier en toch grote flexibiliteit toelaat in de concrete invulling van de hoeve.



*Door een organische tuinaanleg tussen de gebouwen ontstaan aangename, beschutte buitenplekken in de Loenhoutse velden.*



## COHOUSING IN DE TUIN

*passief project - cohousen - contextgevoelig - maatwerk*

locatie-  
soort-  
opdrachtgever-  
fase-  
bouwbudget-  
architect -

*Sint-Job-In-T-Goor, Guldensporenlei  
privaat  
familie Cox  
opgeleverd juni 2020  
2.360.000 EUR  
BURO BAUER (ontwerp & uitvoering)*

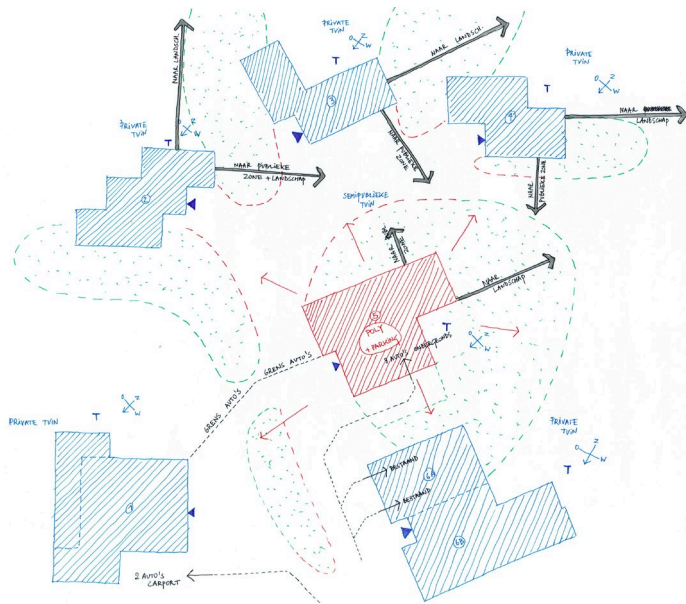
De schitterende tuin van het ouderlijk huis vormt een groen decor voor drie nieuwbouwwoningen, één polyvalent gebouw en één verbouwing. Alle kinderen, schoonkinderen en kleinkinderen wonen hier samen in één parkomgeving. De verschillende eenheden worden als een waaijer rondom een klassiek, centraal erf ingepland. Elke woning krijgt een (semi)private tuin waarbij een minimum aan strenge afbakeningen en rigide omheiningen gebruikt worden. Centraal is een polyvalent gebouw voorzien met werkplekken en gemeenschapsruimte. Er ontstaat een organisch campusmodel waar samenwonen centraal staat.



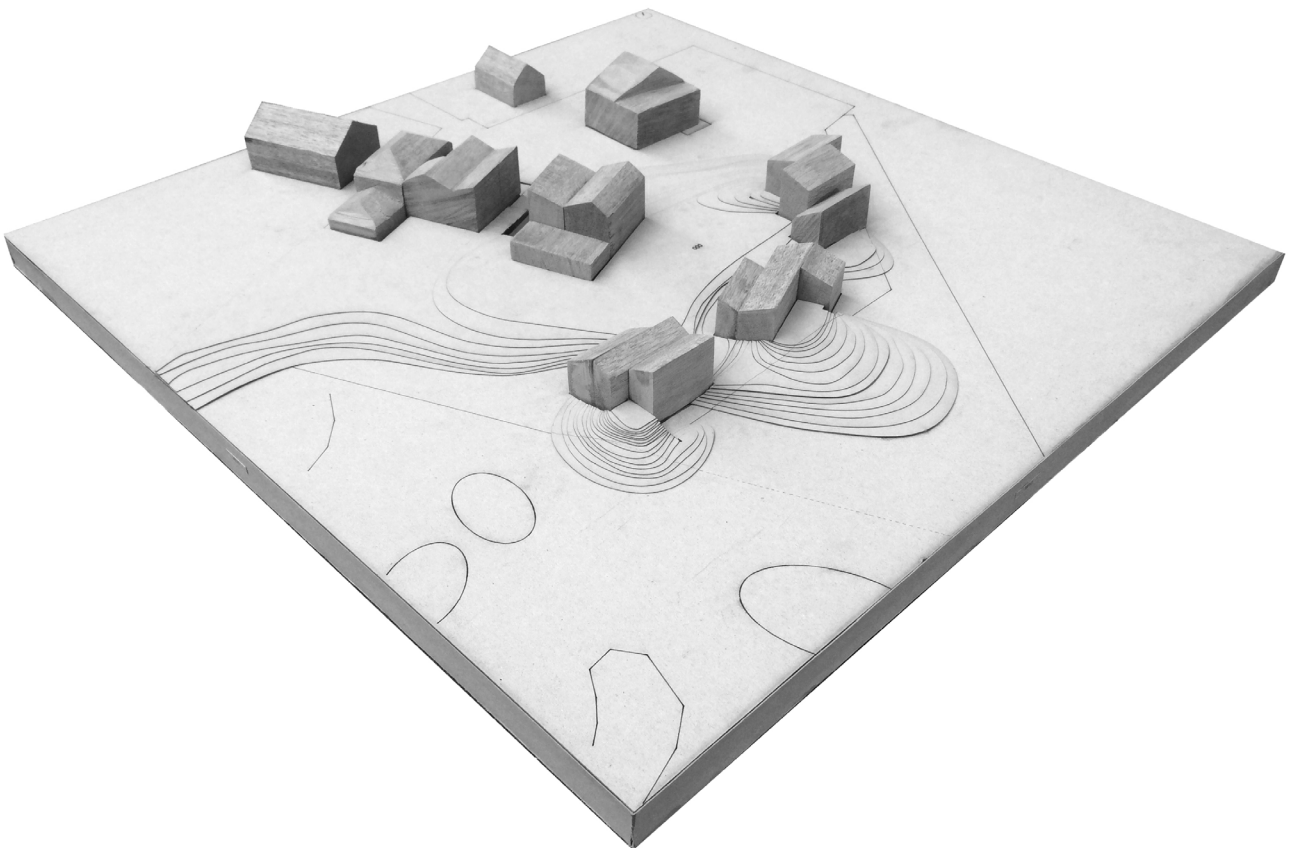


## MENS > ARCHITECTUUR

Het omliggende landschap geeft essentiële woonkwaliteit aan het ensemble. De alzijdige woningen worden in dit landschap geplaatst. Ze grenzen met hun 'voorgevel' aan een collectief erf en met hun 'achtergevel' aan een meer geprivatiseerde tuin. Het weelderig groen van het landschap krijgt de hoofdrol, de verschillende gebouwen verschuiven naar de achtergrond. Landschap primeert boven architectuur. De organische uitstrooi van de woningen en de verscheidenheid aan dakvormen versterken de relatie met de omliggende velden. De sfeer van de omgeving gaat hand in hand met de gehanteerde architectuurtaal.

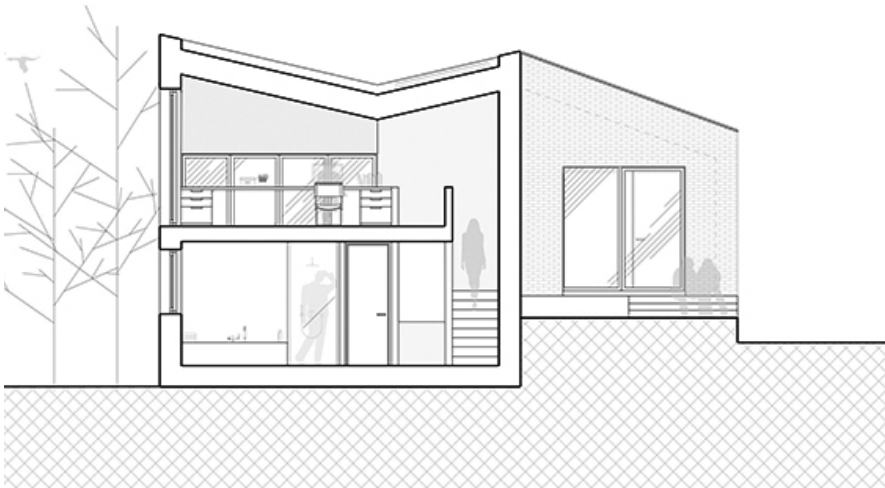
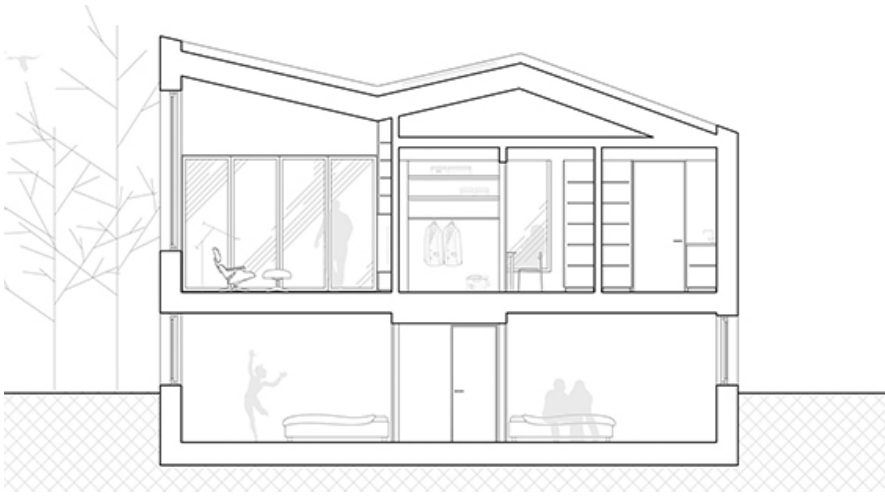


De geleidelijke draaiing van de woningen balanceert privacy en connectie.



Een landschap van hellende zadel- en vlinderdaken verspreiden zich op een schijnbaar organische wijze over het perceel.





De omgekeerde snede nest zich optimaal in het terreinprofiel en houdt het bovengronds volume beperkt.



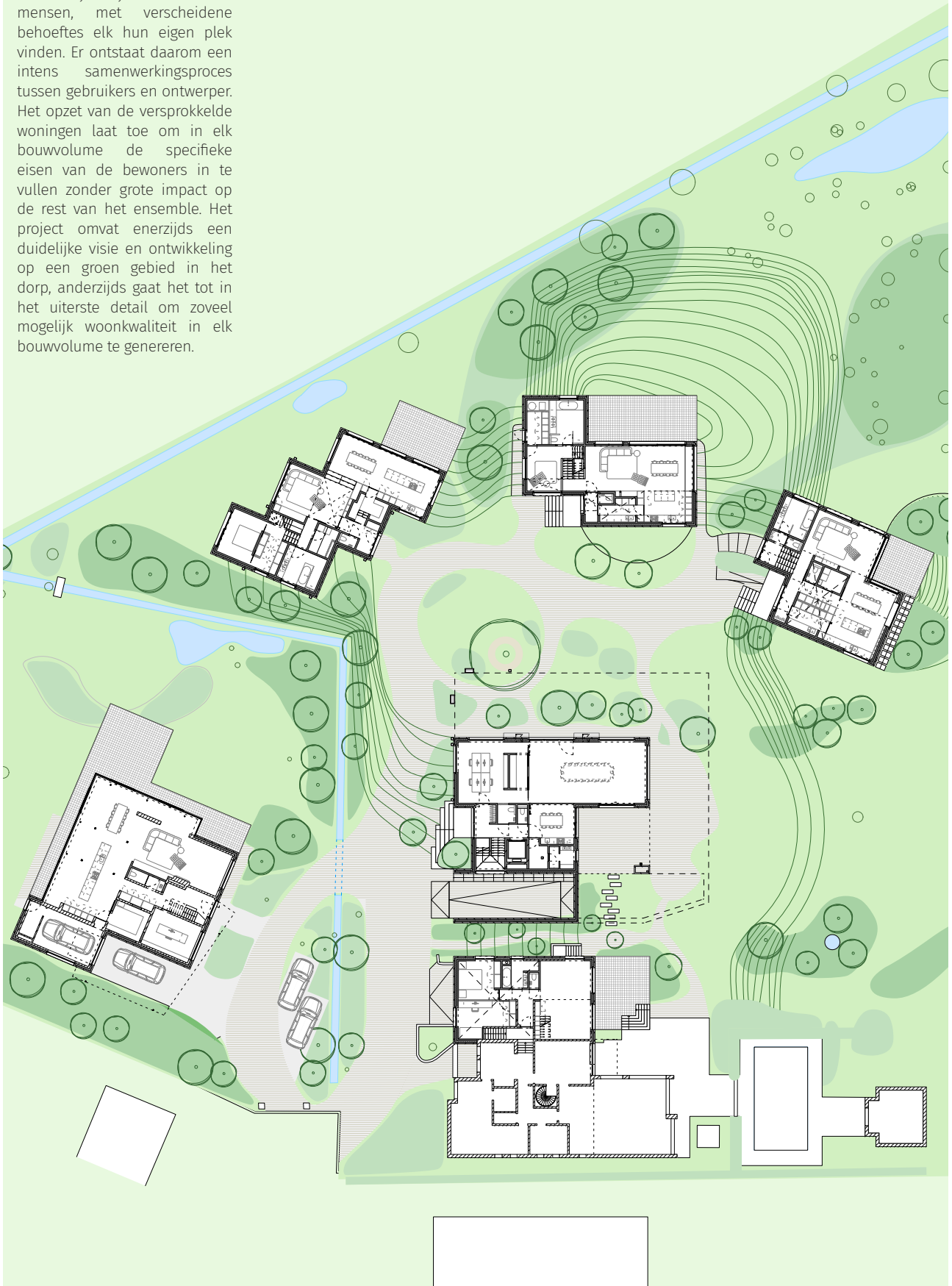
#### BAUER

Het klassieke woonprogramma wordt grondig herbekeken en opnieuw vertaald naar de site. Vanuit een constructieve logica wordt de klassieke snede omgedraaid: slapen in een souterrain en leven op de belvédère. De leef- en woonruimtes waar open vlakken en zichtlijnen primeren worden geplaatst bovenop de slaapkamers en dienende functies, waar inherent meer wanden en dragende lijnen aanwezig zijn. Er ontstaat een evident en uitvoerbaar bouwvolume. Daarnaast wordt elk volume lichtjes verzonken in de groene omgeving zodat zichten en privacy gewaarborgd blijven.



## HET PROCES

Dit relatief klein ensemble, op maat van één grote familie leent zicht tot een uitzonderlijke schaal. Het is een project waar uiteindelijk vijf verschillende mensen, met verscheidene behoeftes elk hun eigen plek vinden. Er ontstaat daarom een intens samenwerkingsproces tussen gebruikers en ontwerper. Het opzet van de versprokkelde woningen laat toe om in elk bouwvolume de specifieke eisen van de bewoners in te vullen zonder grote impact op de rest van het ensemble. Het project omvat enerzijds een duidelijke visie en ontwikkeling op een groen gebied in het dorp, anderzijds gaat het tot in het uiterste detail om zoveel mogelijk woonkwaliteit in elk bouwvolume te genereren.

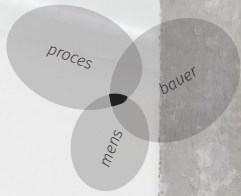


*Binnen de vooropgezette inplanting is er ruimte om voor elk bewoner de ideale woning te ontwerpen.*



## KANTOORINRICHTING MEDIACOMM

*kantoor - casco - textuur - flexibiliteit*



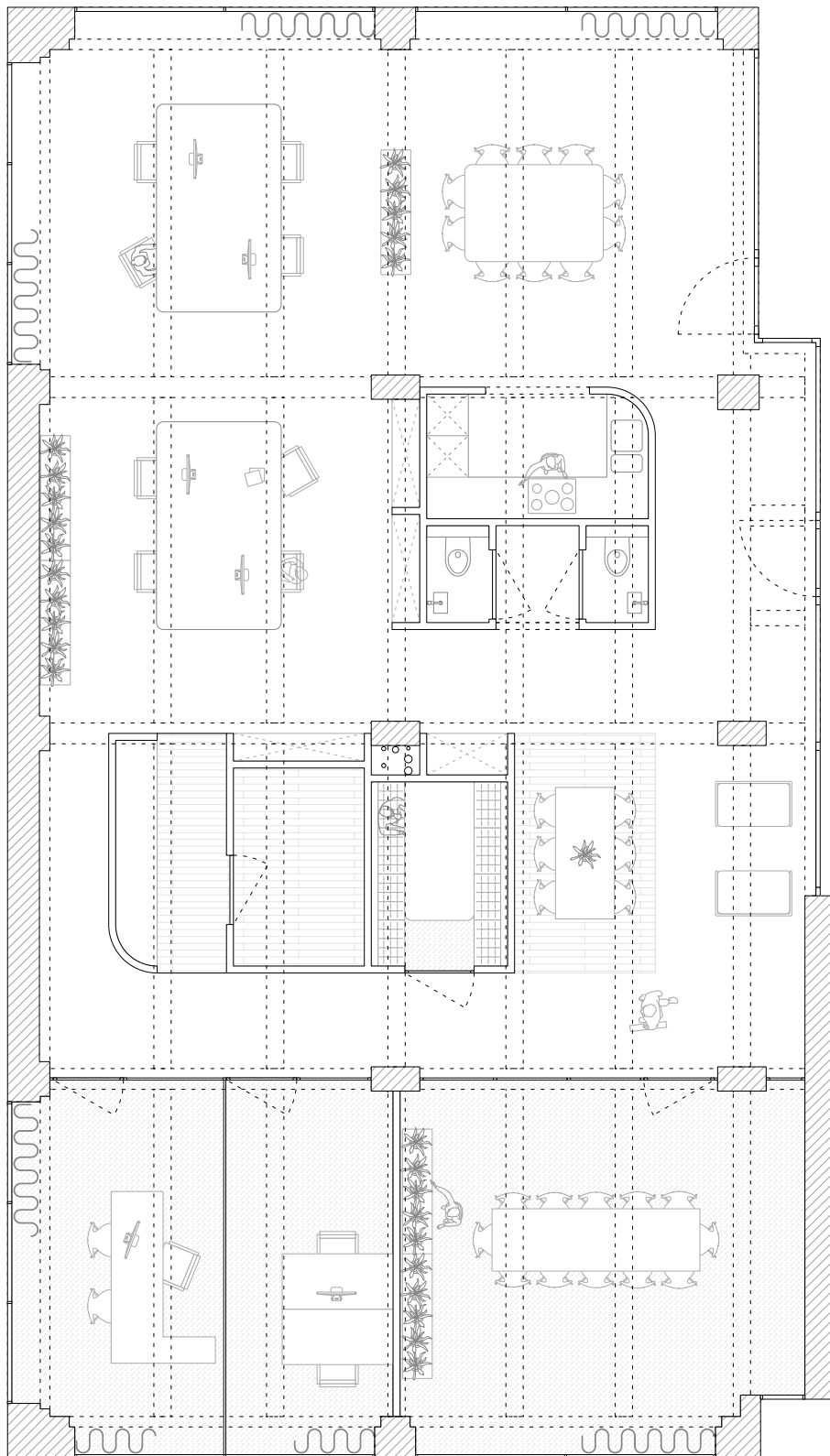
locatie-  
soort-  
opdrachtgever-  
fase-  
bouwkost-

Antwerpen, Bredastraat  
professionele opdrachtgever  
Mediacomm  
opgeleverd  
148.000 EUR

In het binnen gebied van een woonproject op de Dam in Antwerpen werd het gelijkvloers vrij gehouden als casco pand. Een rigide betonnen kolom-balk structuur van 4m30 bij 4m70 is dwingend voor de inrichting van het nieuwe kantoor voor marketing bedrijf Mediacomm. In hun dagelijkse werking kennen zij geen vaste bezetting van een gekend aantal werkplekken, waardoor de nodige flexibiliteit en polyvalentie vereist is. De balans tussen open landschapskantoren en afgesloten burelen wordt opgezocht door in de open ruimte twee functionele 'dozen' op welgemikte plaatsen in te planten zodat zij ruimtedelend en richtinggevend werken. De plekken die de nodige privacy vereisten worden afgesloten door strak wit staalwerk tegen het ruwe onafgewerkte beton.

Deze kantoorinrichting toont de behendigheid binnen een strikte bestaande context. Het casco achtergelaten gelijkvloers van dit pand was bij het gehele gebouwoontwerp duidelijk geen prioriteit, waardoor structuurelementen en technieken op schijnbaar arbitraire wijze doorheen heel het lege pand liepen. Het opgeleverde kantoor bewijst echter dat zulke 'vergeten' plekken met de nodige aandacht voor planwerking en materiaalgebruik een tweede leven kunnen als kwalitatieve werk- en leefplekken.



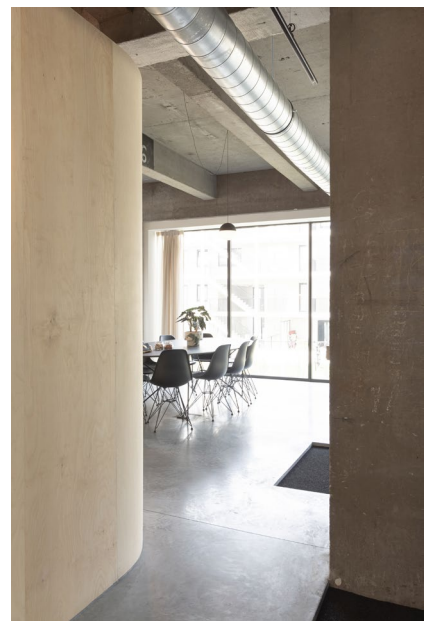
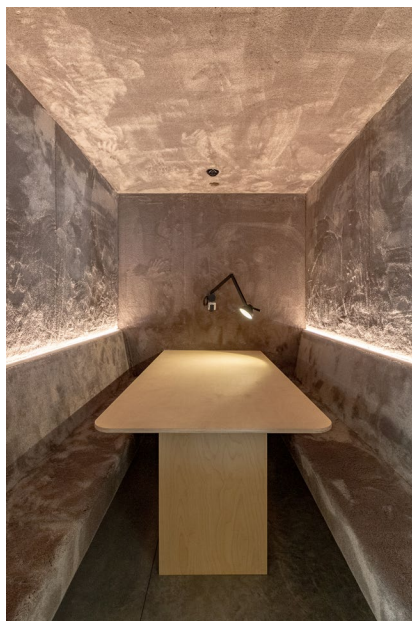


#### MENS > ARCHITECTUUR

De gevarieerde werking van een marketingbedrijf vereist de nodige diversiteit in gebruiksruimten. Op het programma stonden dus zowel de klassieke kantoreilanden, vergaderzalen en gesloten directieburelen, maar ook informele workshopplekken, een gezamenlijke eetruimte met uitgeruste keuken en een stilteruimte voor optimale concentratie. Het resulterende plan is daardoor op te delen in een gesloten en een open gedeelte. De vergader- en directielokalen worden tegen een beglaasde zijgevel voorzien. De kleinere (semi)gesloten functies zoals keuken, sanitair, printhoek, archief en stilteruimte worden ondergebracht in twee met hout beklede 'dozen' die losstaand in de open ruimte geplaatst worden. Hiermee wordt de grote open ruimte op schaal gebracht van de gebruiker en ontstaat een natuurlijke wandeling tussen de verschillende plekken in het kantoor.



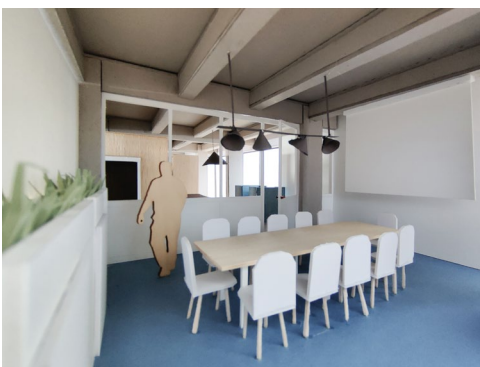
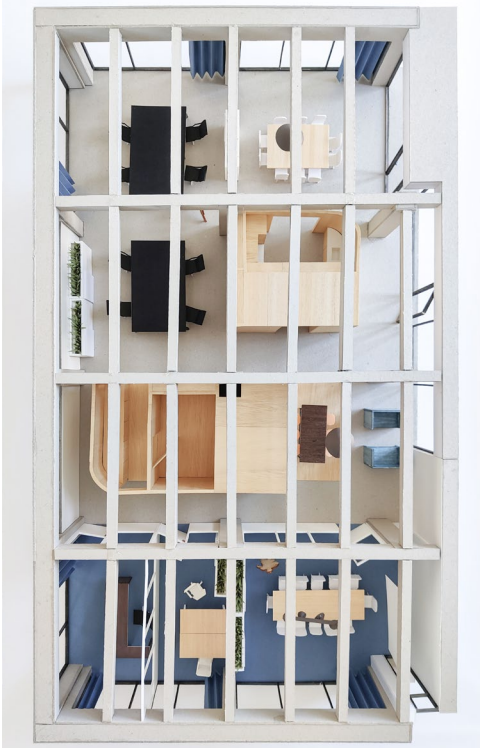
De bestaande ruwe betonnen structuur is zeer beeldbepalend, maar is door de relatief lage vrije hoogte zeer dominant aanwezig, waardoor elke toevoeging aan de ruimte noodgedwongen op sobere wijze dient te gebeuren. De twee functionele 'dozen' krijgen een egale warme houtfineerafwerking die tegengewicht biedt aan het ruige plafond terwijl ze naadloos alle nodige functies kunnen herbergen. Tussen de betonkolommen wordt fijn wit gelakt en beglaasd staalwerk ingezet als lichtste ruimtescheidend element. Afgesloten ruimtes worden bekleed met zacht tapijt of voorzien van hoge sfeerbepalende gordijnen. Technieken blijven zichtbaar, maar worden zorgvuldig ingepland, zodat de beperkte vrije hoogte ten alle tijde optimaal benut wordt.





## HET PROCES

Gezien deze inrichting geen vergunningsplichtige werken omvatte, werd de snelheid liefst zo hoog mogelijk gehouden. Daarom werd vanaf het begin de maquette ingezet als voornaamste communicatiemiddel tussen architect en opdrachtgever. Het ontwerp werd hierdoor vanaf de eerste presentatie uiterst tastbaar. De dimensionaliteit en tactiliteit van het medium biedt de bouwheer meteen inzichten die bij klassieke 2D-presentatiebeelden soms moeilijk te verwerven zijn. Dit zorgde ervoor dat de intentie van de ontwerper meteen duidelijk werd en keuzes in het vervolgtraject snel en duidelijk gemaakt konden worden.





## WOONONTWIKKELING JUBELLAAN

stapelbouw - bouwbaarheid - budgetvriendelijk - duurzaam



locatie-  
soort-  
opdrachtgever-  
fase-  
bouwbudget-  
architect -

Mechelen, Jubellaan / Barbarastraat  
ontwikkelaar  
KUS Projects BV  
in uitvoering  
2.543.000 EUR  
Vincent Caluwé i.o.v.  
Vincent Caluwé Architectuur

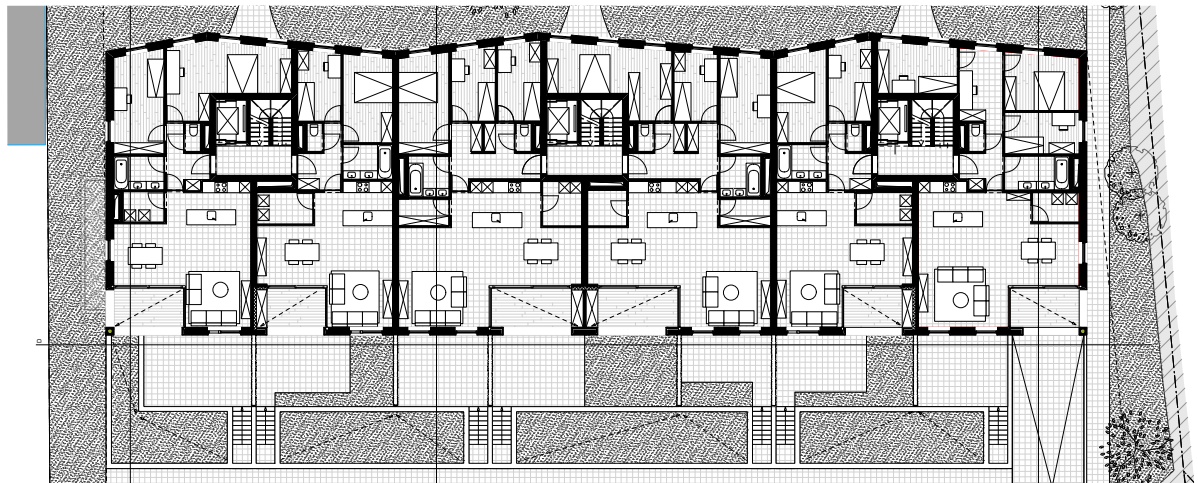
Deze nieuwe woonontwikkeling is gelegen op een perceel dat langs de ene zijde wordt begrensd door een drukke gewestweg en langs de andere zijde door een rustige woonstraat. Er wordt gekozen voor een compact bouwvolume dat op ruime afstand van de gewestweg wordt geplaatst. Om geluidsoverlast te vermijden wordt een stille gevel ontworpen met slaapruintes aan de voorgevel. Alle woonruimtes situeren zich aan de zuidelijke achtergevel. Het gebouw wordt op een sokkel geplaatst om enerzijds de uitgravingen van de ondergrondse parking te beperken en anderzijds de privacy van de gelijkvloersappartementen te bevorderen. In totaal biedt het gebouw plaats aan 17 appartementen, het gaat hier om een mix van verschillende types met 1, 2 en 3 slaapkamers die variëren tussen 80 en 120m<sup>2</sup>. De appartementen zijn toegankelijk via 3 circulatiekernen die doorlopen tot in de ondergrondse parkeergarage. De terrassen van de gelijkvloerse appartementen zijn gelegen op de verhoogde sokkel, alle tuinen zijn via de achterzijde toegankelijk via trappen die aansluiten op de rustige woonstraat. Er wordt ter plaatse van deze woonstraat een 'tuingevel' ontworpen met tuinpoortjes en fietsenstallingen. De appartementen op niveau 1 en 2 krijgen inpandige terrassen om de privacy naar de onder- en bovenliggende appartementen te vrijwaren.



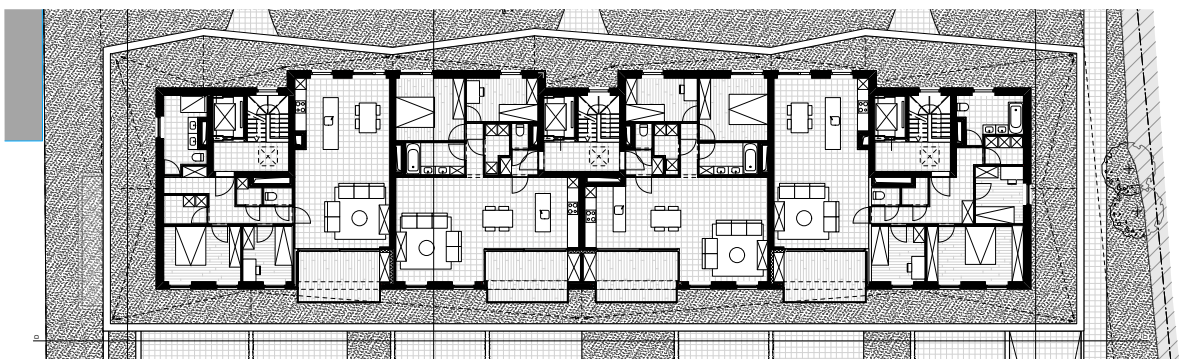




Niveau 0



Niveau 1



Niveau 2





Achterliggende tuinbergingen met groendak beëindigen het gebouw achteraan. Trapsgewijs wordt het gebouw in enkele stappen opgebouwd.



Naast de evidente horizontale geleding is er de nodige aandacht voor een verticale geleding om zo het betrekkelijk lang bouwblok op te delen in de juiste maat.

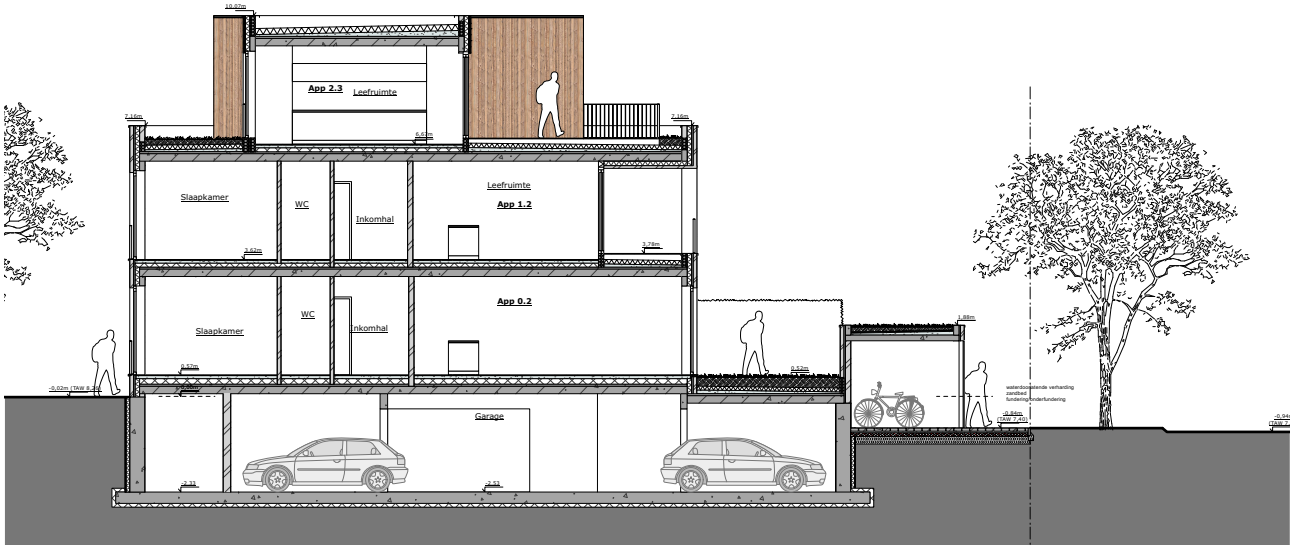




De voorgevel organiseert zich statig tegenover de drukke straat en verzorgt de toegang tot het gebouw op drie plekken. Verticale geleding primeert hier.



De achtergevel bouwt af richting de achterliggende buurt en verzorgt de aansluiting met de nieuwe toegangsweg. Horizontale geleding primeert hier.



Het project hanteert een simpele (en klassieke) stapelmethode die de bouwbaarheid en contextgevoelige inpassen van het geheel ten goede komt. De noodzakelijke uitgraving van de ondergrondse kelder wordt (ten goede van het budget) tot een minimum beperkt.