

BURO BAUER

architectuurportfolio

VISIE

BURO BAUER is een veelzijdig ontwerp bureau waar projecten van elke schaal aan de orde zijn: van meubilair tot (interieur)architectuur en stedenbouw. Er wordt getracht om op elke vraag, via een doordacht ontwerp, een uniek antwoord te bieden. Een sterk ontwerp resulteert niet in iets 'moois'. Het mooie is subjectief, oppervlakkig en kan wijzigen doorheen de tijd. Desalniettemin is er altijd de zoektocht naar schoonheid: naar onze mening is dit een symbiose van het programma en een vormelijk, esthetisch resultaat dat bekomen wordt binnen de beperkingen van een opdracht.

Bauer (D) wordt Boer (NL), Bauer wordt bouwer

Bauer is ervan overtuigd dat in elke opdracht de aanwezigheid van schaarste leidt tot doordachte maar vanzelfsprekende ontwerp oplossingen. Belangrijke thema's in een opdracht worden met een gezond boerenverstand en zonder (soms met) omwegen behandeld en ontwerpend onderzocht. Een gebrek aan budget, tijd of plaats zijn geen beperkingen maar mogelijkheden om het ontwerp rechtstreeks mee vorm te geven.

Bauer is een down to earth ontwerp team en wil ontwerpen effectief gebouwd zien worden. Er wordt steeds gewerkt in het werkveld van de werkelijkheid. Samenwerking is hierbij cruciaal. Bauer ontwerpt tegelijkertijd vanuit de ooghoek van de architect en de ooghoek van de ingenieur. Op deze manier vormt het eindproduct een logisch maar doordacht resultaat van alle bepalende elementen.

Mens > Architectuur

Architecten werken aan gebouwen voor mensen. Het gebouw is van secundair belang en bestaat enkel maar in functie van de mens. Bauer is een 'buro voor mens en architectuur' en zet de gebruiker bijgevolg steeds hoger dan het product. Architectuur moet naar onze mening eerder stil zijn en mag zichzelf niet verheerlijken. Een gebouw moet aanvullend en inspirerend werken. Het moet trachten, door de sfeer die er aanwezig is, gebruikers een bepaald gevoel te doen krijgen.

De sfeer zorgt er voor dat de architectuur een bepaalde identiteit of herkenbaarheid krijgt zonder dat het vervalt in een bepaalde stijl. Door het gebouw tijd- en stijlloos te houden, in te zetten op neutraliteit of het gebouw zelfs bijna naar de achtergrond te verschuiven zijn we op een zeer duurzame manier bezig met architectuur.

Het Proces

Een architect werkt niet alleen. Naast ingenieurs, raadgevers, verslaggevers en aannemers vormt de opdrachtgever/bouwheer dé belangrijkste schakel in het ontwerp- en bouwproces. De bouwheer heeft de touwtjes in handen en moet zich hiervan bewust zijn. Een goed project start altijd met goed bouwheerschap. De bouwheer moet bereid zijn om mee in een intensief proces te stappen, aandachtig en ad rem te blijven en te vertrouwen op de expertise van de mensen waarmee hij werkt.

We zijn een ontwerp team dat samenwerking cruciaal vindt om zo het best mogelijke resultaat te kunnen komen. Door samen te werken en te zoeken, komen er steeds nieuwe inzichten en komen we bijgevolg tot andere, innoverende en kwalitatievere ontwerpen. Bauer heeft als ambitie een eigen weg te bewandelen, los van elke voorgaande stijl of stroming. Elk project wordt met een open geest en zonder vooroordelen benaderd. Dit traject is intensief, maar we vragen van alle betrokken partijen dezelfde inzet en overgave.

BURO BAUER ALS TEAM

Onze visie getransformeerd in architectuur

De visie van een architectuurbureau is belangrijk, daarom staat hij hiernaast zo duidelijk beschreven. Een beschrijving is echter maar een combinatie van woorden die een soort ideaal scenario weergeeft. Het is een bijna utopisch idee van hoe wij aan architectuur willen doen. Als bureau reflecteren we graag over hoe die visie, met z'n drie cruciale thema's, uiteindelijk vorm krijgt in de werkelijkheid. Dat is waarom de verscheidene projecten in dit portfolio zijn ontleed aan de hand van de drie gegeven stellingen. We bouwen voor mensen, we hechten belang aan het proces en we willen graag bouwen. U zult merken dat onze projecten steeds consequent vorm hebben gekregen vanuit deze drie centrale standpunten. Zo transformeren we de woorden van onze visie tot concrete architectuur. Daarnaast wordt het duidelijk dat de drie thematieken erg sterk aan elkaar zijn verbonden. Ze beïnvloeden elkander constant en we bekijken ze steeds in de context van een iteratief proces. Uiteindelijk komt het er in de praktijk op neer dat onze visie ons in staat stelt om onszelf, als (architectuur)ontwerper, naar de rand te verschuiven. We treden in essentie op als een 'ruimtelijk vertaler'. We onderzoeken de noden en behoeftes van de mens en we zien het gevonden antwoord graag effectief gebouwd. Die verschillende stappen vragen dat we een empathische positie innemen als ontwerper binnen het bouwproces. We willen daarmee echter niet opteren dat we onszelf steeds buitenspel zetten. Als architect staan we nooit alleen in dienst van de opdrachtgever, we werken ook steeds voor de maatschappij, het algemeen belang.

Uit de voorliggende visie, kan het misschien lijken dat onze pragmatiek leidt tot een saai, karakterloos ontwerpteam. Maar naast pragmatisch zijn we nog steeds vooral een jong en dynamisch bureau. Buro Bauer bestaat uit vier jonge architecten en ingenieurs die met veel enthousiasme aan architectuur willen doen. Elk met een andere insteek en andere ervaringen vormen ze een mooie weerspiegeling van de visie, werkmethode en zin in architectuur die Buro Bauer wil uitdragen.



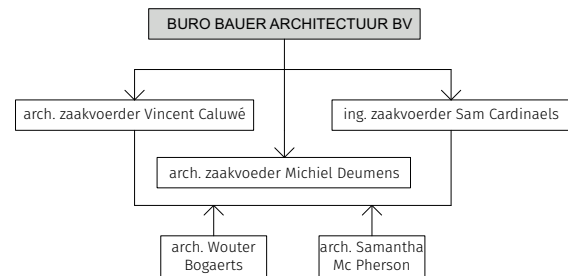
Sam Cardinaels [°1991] is medeoprichter van Buro Bauer. Na enkele jaren architectuurstudies studeerde Sam met onderscheiding af als bouwkundig ingenieur. Na verschillende zomerstages bij Objekt Architecten is Sam samen met medeoprichter Dries Geysen aan Bauer te werken. Als ingenieur zaakvoerder zorgt Sam voor orde en structuur binnen het team. Zijn rationele blik en technische precisie verzekeren dat er van voorontwerp tot uitvoering 'bouwbare' gebouwen gerealiseerd worden.

Vincent Caluwé [°1989] nam na zijn studies architectuur deel aan de Meesterproef 2014 waarna hij als stagiair te werk ging bij Morgen Architectuur. Vincent groeide gedurende de acht jaar dat hij werkzaam was bij Morgen door tot ervaren architect waarbij hij veel expertise opbouwde in (middel)grote openbare projecten. In de loop van 2023 besliste Buro Bauer en Vincent de krachten te bundelen tot een groter en meer matuur team.

Michiel Deumens [°1999] vormt de meest recente toevoeging aan het team van Buro Bauer. Michiel studeerde in 2022 met grootste onderscheiding af aan de Universiteit Antwerpen. Michiel ademt architectuur en wil op een ongedwongen, misschien ietwat naïeve maar steeds onderbouwde, manier werken aan maatschappelijk relevante ontwerpen.

Buro Bauer wordt geleid door Sam Cardinaels, Vincent Caluwé en Michiel Deumens, aangevuld met een vast team van getalenteerde medewerkers.

We doen aan architectuur, in de brede zin, omdat we dat fijn vinden. Als jonge enthousiastelingen in het bureau zijn we vooral geïntrigeerd en gepassioneerd door architectuur. Die passie willen we steeds zien doorsijpelen in onze realisaties. De voldoening en het plezier waarnaar we op zoek zijn, ontstaat in het intense proces dat we voeren met (en voor) mensen en dat uiteindelijk leidt tot concrete, gebouwde architectuur. We zijn er daarom van overtuigd dat we als jong bureau een frisse meerwaarde zijn in deze gevarieerde pool van architecten.



EEN GREEP UIT ONZE (LOPENDE) PROJECTEN

We werken op elk schaalniveau, van particuliere verbouwingen tot openbare, nieuwbouw projecten en sociale woningbouw.

PARTICULIERE PROJECTEN

7

VAKANTIEWONING IN HET BOS	8
ZEGELWONING VOOR KNUTSELAAR	12
HOUTEN ZORGWONING	16
COHOUSING IN DE TUIN	20
BEL Étage aan het park	24
GOUDEN PARASJET	28
ZWARTE fermette	32
KANTOORINRICHTING MEDIACOMM	36
WOONONTWIKKELING JUBELLAAN	40

SOCIALE WONINGBOUW

45

16 SOCIALE SENIORENWONGEN BOOM	46
SOCIALE WONINGEN TORHOUT	50
SOCIALE WONINGEN HERSELT	54

PUBLIEKE OPDRACHTEN

59

CHIROLOKALEN KRUIBEKE	60
DORPS ONTMOETINGSCENTRUM HERTSBERGE	64
JEUGDLOKALEN AARTSELAAR	68
POLYVALENT SPORTCENTRUM 'T BRIELEKE	72
DORPSMUSEUM KAMPENHOUT	76

VAKANTIEWONING IN HET BOS

landschappelijke inpassing - buitenruimte - kleinschalig - karakteristiek

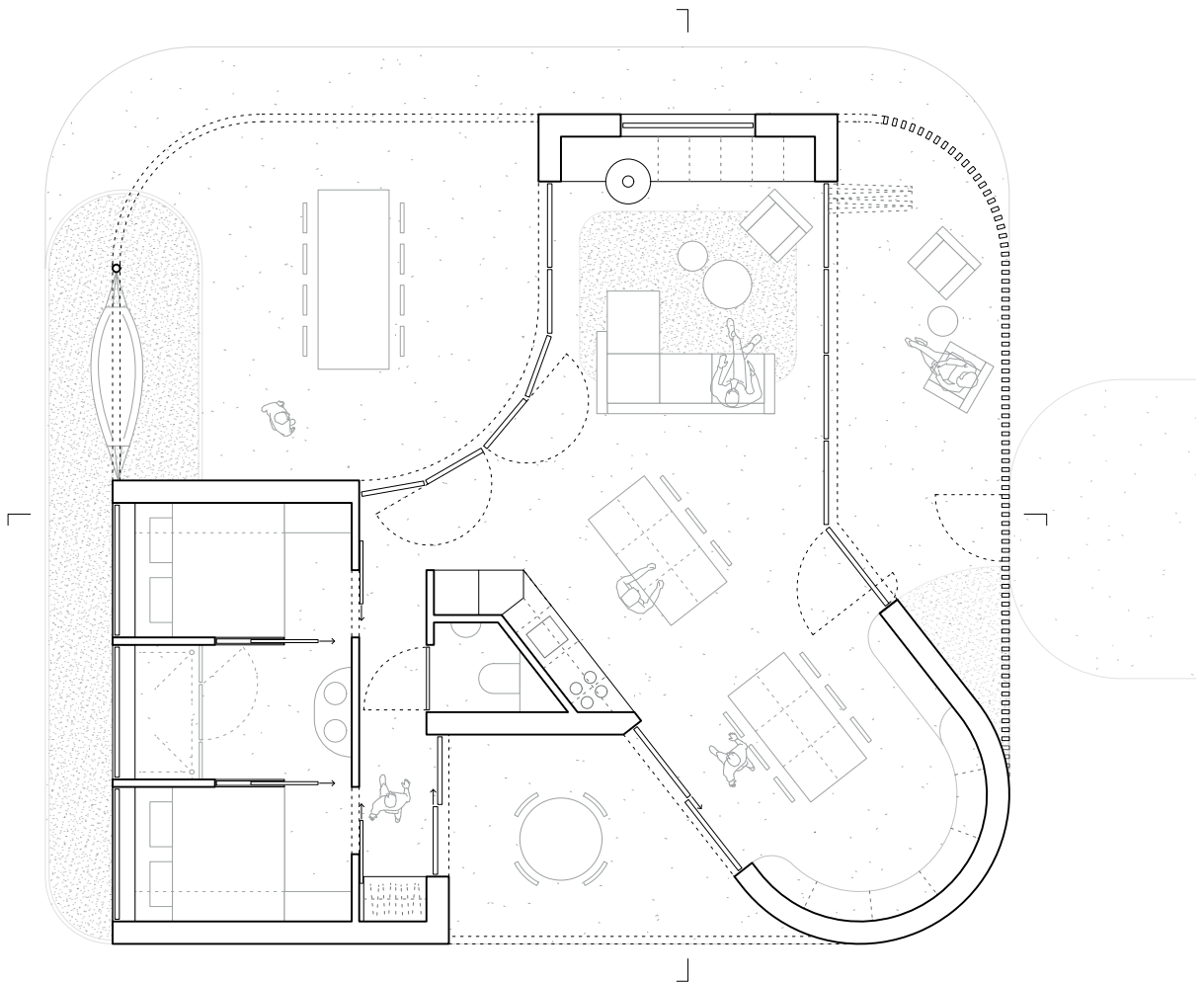
locatie-
soort-
opdrachtgever-
fase-
raming-
architect -

Gierle, Lammerheide
particulier
de heer Wynen
uitgevoerd
221.300 EUR
BURO BAUER

De naaldbossen in Gierle vormen de achtergrond voor dit compacte weekendhuis. De woning zoekt een maximale connectie met het omliggende bos via een veelheid aan buitenruimtes met verschillende groottes en oriëntaties. De compacte binnen- en buitenruimte zijn ontworpen als één geheel en lopen naadloos in mekaar over. De ambitie rond eerlijk en duurzaam bouwen maakt dat we resoluut kiezen voor een evidente en ecologische bouwmethodiek in CLT. Naast de bouw van deze karakteristieke woning wordt ook het verwaarloosde bos volledig opgevaardeerd met nieuwe aanplantingen.



De woning is een goed voorbeeld van duurzaam en eerlijk bouwen met een sterke, betrouwbare en robuuste bouw.



Het plan zoekt de balans tussen binnen- en buitenruimte.

MENS > ARCHITECTUUR

De locatie van het weekendhuisje in een wijds boslandschap is de voornaamste kwaliteit. We ontworpen daarom zorgvuldig de balans tussen een minimum aan binnenruimte en een maximum aan buitenruimte. Binnen- en buitenruimte vloeien naadloos in mekaar over waardoor de compacte woning aan ruimtelijkheid wint. De drie buitenruimtes trachten de oriëntatie van de site maximaal te benutten. Op elk moment van de dag is er een fijne plek om te vertoeven. Beschermd door de schil van het gebouw kunnen bewoners zonder problemen buiten leven.



De duurzame CLT-constructie wordt afgedekt met zwart gebrand hout.

BAUER

De bosrijke naturomgeving en het hoge ambitieniveau van de bouwheer, maakt dat we op zoek gaan naar ecologische en eerlijke materialen. De compacte footprint vraagt daarnaast om een minimale wandopbouw en constructiemethodiek. Doorheen het proces wordt de keuze voor CLT evident. Een ecologische prefabricatie en een bijzonder snelle assemblage op de werf zijn de voornaamste voordelen. De massief houten panelen zijn naast constructie tegelijk afwerking en worden volledig in het zicht gelaten. De bouwmethodiek geeft mee karakter aan de binnenruimte. De CLT-panelen worden aan de buitenkant afgedekt met gebrand hout als gevelbekleding. De constructie wordt afgetopt met een intensief groendak.



Het compacte weekendhuis past zich zorgvuldig in de bosrijke omgeving in.



Compacte slaapkamers met zicht op de bosrijke omgeving.



De connectie vanuit alle leefruimtes (binnen én buiten) is steeds de voornaamste kwaliteit.



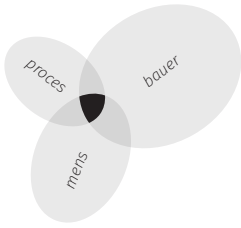
De glazen ploo wand maakt van binnen- en buitenruimte één grote leefruimte.

HET PROCES

De bevatbaarheid en compacte aard van de opdracht maakt dat we de ambitieuze bouwheer reeds erg vroeg betrekken in het ontwerpproces. In plaats van een traditioneel programma van eisen dat de basis vormt voor een eerste voorontwerp, organiseren we een aantal workshops. Op basis van snelle schetsen, referenties en beelden zoeken we samen met de bouwheer naar een duidelijke richting. Het vormt de start van een gestroomlijnd ontwerp- en bouwproces waarbij alle partijen met veel ambitie samen een bijzonder project vormgeven. Het weekendhuis tracht zicht daarenboven naadloos in te passen in zijn landschappelijke context, zonder in te boeten aan karakter en kwaliteit.

ZEGELWONING VOOR KNUTSELAAR

herbouw - duurzaam - flexibel - eerlijk - casco



locatie-
soort-
opdrachtgever-
fase-
bouwkost-
architect -

Borgerhout, Zegelstraat
particuliere opdracht
dhr. Lathouwers
opgeleverd; 2018
224.000 EUR
BURO BAUER

Een verouderde rijwoning in Borgerhout wordt gesloopt en vervangen door een nieuwer, groter en duurzamer exemplaar. De woning wil doorgedreven eerlijk en een weerspiegeling zijn van de bouwheer, een meester knutselaar. Materialen worden zichtbaar gelaten, een techniekschacht loopt centraal door de woning, de gevel is een verwijzing naar voormalige atelierwoningen. De vitrine aan de voorgevel kan volledig geopend worden waardoor het zich laagdrempelig naar de buurt opstelt. Op deze manier worden niet alleen duurzame technieken toegepast, maar is het daarenboven in de basis een duurzaam ontwerp.



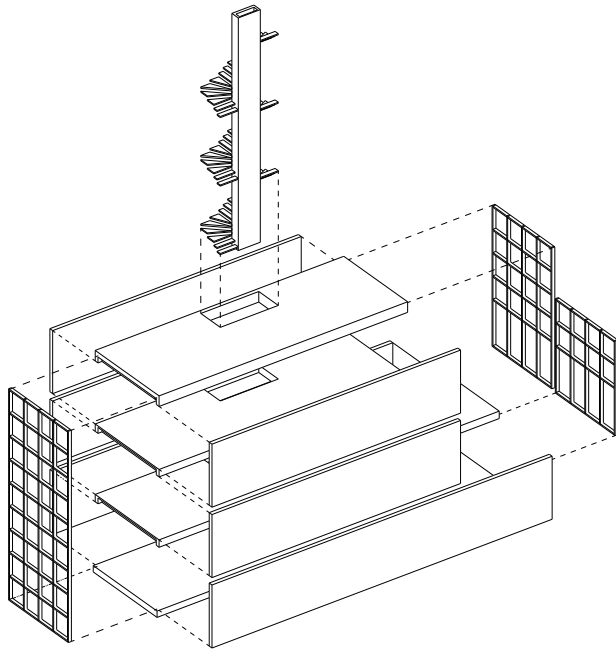
Een smal stad perceel vormt de basis voor een duurzame stapeling van bouwelementen.



De voorgevel fungeert als vitrine naar de straat.

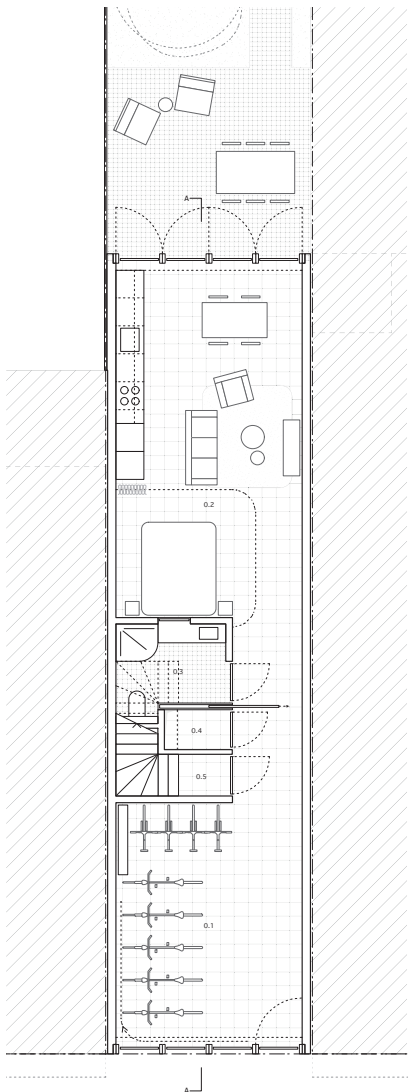
MENS > ARCHITECTUUR

Een in dubio bouwheer maakt dat we resoluut kiezen om zo weinig mogelijk te ontwerpen. We laten waar het kan ruimte, en trachten met een minimum aan bouwelementen een maximum aan kwaliteiten te genereren. Er ontstaat een open plan waarbij ruimtes onderling inwisselbaar zijn. Centraal op elk niveau worden functies gekoppeld waardoor vrije ruimtes aan de gevel naar believe ingevuld kunnen worden. We bekomen een sterk gereduceerd ontwerp, maar tevens een bijzonder tijdsbestendige en duurzame woning.

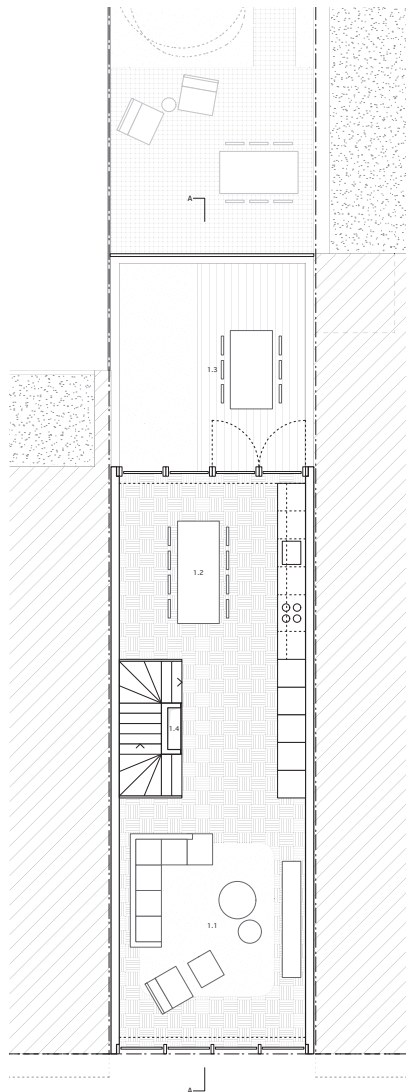


Een minimum aan bouwelementen genereren een vrij plan.

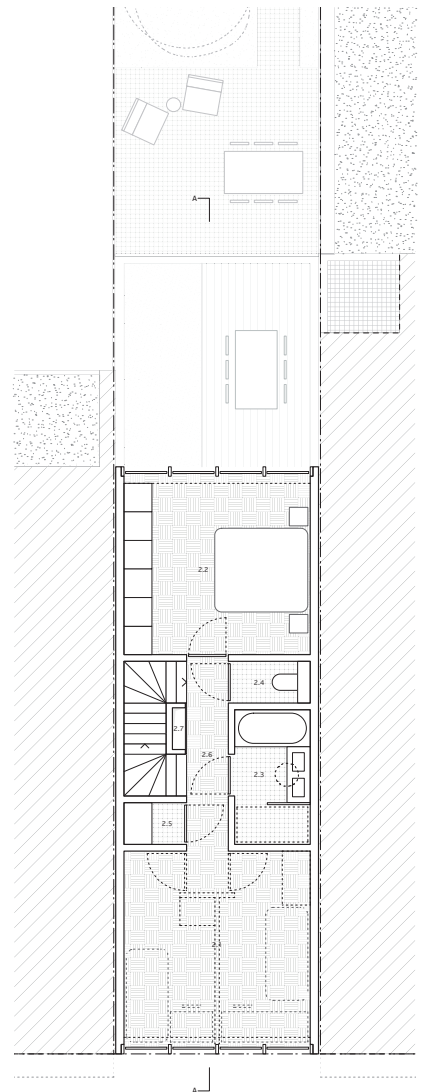
De schaarste en spaarzaamheid leidt tot een krachtig en éénduidig ontwerp. Het beperkt aantal bouwelementen blijven in het zicht en geven karakter aan elke ruimte. De vloerplaten uitgevoerd in plankenbeton worden gedragen door de twee scheivegels, zichtbaar in witte silicaatsteen. Een centrale leidingschacht in ongeschilderde betonsteen geeft op elk niveau een atypisch ijkpunt. Een glazen vliesgevel hangt als een soort gordijn aan de structuur. De straatgevel kan volledig geopend worden waardoor de woning fungeert als een huis voor de buurt. De bouwmethode genereert op die manier in één beweging de verschijningsvorm van deze rijwoning.



Nivo 0: polyvalente ruimte en studio.



Nivo 1: leefruimtes stadswoning & buitenruimte



Nivo 2: nachtvertrekken stadswoning.

HET PROCES

De woning is opgevat als een tijdloze huls, die de tand des tijds kan doorstaan. De vraag wat noodzakelijk is in een (duurzame) woning wordt cruciaal. Gevoed door het enthousiasme (en de twijfels) van de bouwheer, ontwerpen we geen vaste functies, maar laten we zo veel mogelijk ruimte tot interpretatie. Op het maaiveld toont de woning zich naar de buurt met een polyvalente ruimte die gebruikt kan worden als fietsenstalling of hobbyruimte. Achteraan grens een compacte studio (of atelierruimte) aan de stadstuin. Het maaiveldniveau blijft op die manier volledig 'vrij' en kan doorheen de tijd wijzigen van functie. De bouwheer speelt immers met het idee om deze ruimte toegankelijk te maken voor mensen uit de buurt. Op niveau één en twee bevindt zich een compacte stadswoning met twee (mogelijks drie) slaapkamers.



Het maaiveld blijft volledig vrij en opent zicht naar de buurt.



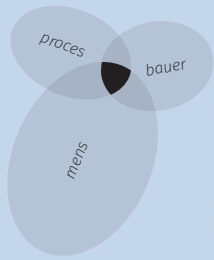
De overkant van de straat fungeert als 'binnengevel'.



Een schaarste aan vast meubilair laat een flexibel interieur toe.

HOUTEN ZORGWONING

renovatie - archetype - erf - landschap - zorg

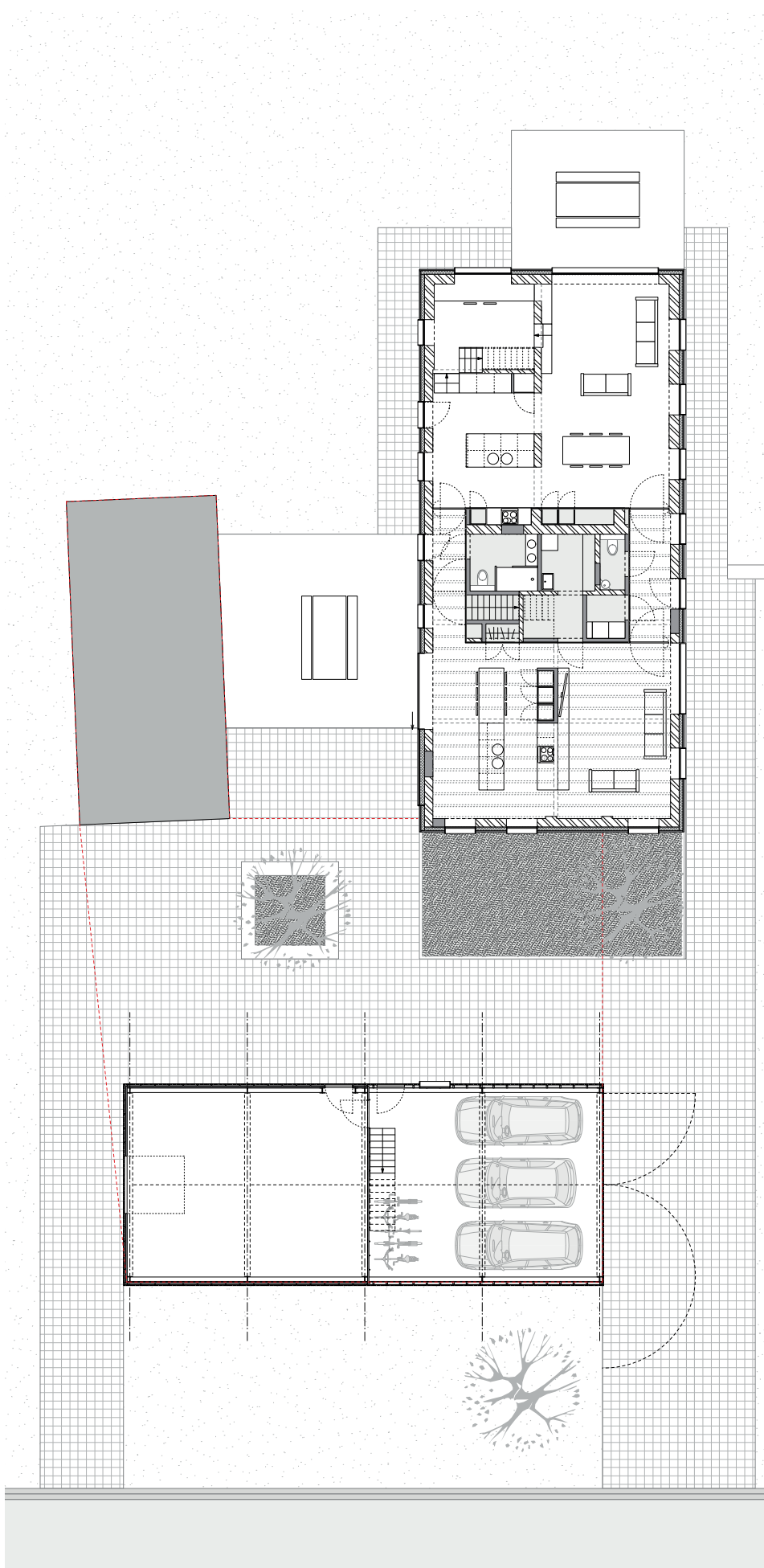


locatie-
soort-
opdrachtgever-
fase-
bouwkost-
architect -

Wuustwezel, Sneppelweg
particuliere opdracht
dhr. & mevr. Beyers - Bogaerts
opgeleverd; 2018
465.000 EUR
BURO BAUER

Een lange gevelhoeve, in het midden van de velden, werd doorheen de tijd uitgebreid met stal en schuur. De zuiverheid van de initiële hoeve ging samen met zijn authenticiteit verloren. Van de vraag om de hoeve om te vormen tot een zorgwoning voor een gezin en grootmoeder wordt gebruik gemaakt om de oorspronkelijke kwaliteiten van de hoeve te herstellen. Het grote aaneengeschakelde bouwvolume wordt herleid tot drie aparte volumes rond een erf. De zorgwoning wordt een eigentijds, maar herkenbaar en neutraal geheel binnen de landelijke omgeving.





MENS > ARCHITECTUUR

Het rechthoekige plan van de bestaande hoeve krijgt een geheel nieuwe invulling. Centraal wordt een functionele blok ingeplant waarin de verschillende sanitaire ruimtes worden voorzien. Deze centrale eenheid fungeert tevens als scheidend element tussen de twee wooneenheden en wordt visueel zoveel mogelijk uitgespeeld door het volledig in hout te bekleden. Het wordt een belangrijk sfeerbepalend element in beide eenheden. De twee woningen krijgen elks een open invulling wat de flexibiliteit in de toekomst bevordert en het zicht op de groene omgeving vanuit elk vertrek maximaliseert. De connectie met de omliggende velden wordt maximaal uitgespeeld via de grote raamopeningen en een naadloze aansluiting van de organische tuinaanleg. We zoeken naar goede, aangename wooneenheden waar eveneens zorg verleend kan worden.

Twee wooneenheden in de hoeve worden gescheiden door een centraal blok.



Grote ramen versterken de relatie tussen het interieur en de groene omgeving.



Beton, blank hout en leempleister creëren een warme sfeer.

BAUER

De renovatie werd op een nuchtere maar duurzame manier opgevat, waarbij circulariteit en onderhoudsgemak centraal stonden. De interventies die we doen, voeren we uit in beton, leempleister en blank hout. Oud en nieuw komen zo harmonieus in contact met elkaar in het zachte en warme interieur. De ruimte tussen de drie volumes heeft een ideale maat om als beschutte buitenplek gebruikt te kunnen worden, waarbij gezellig samenzijn en veilig spelen gestimuleerd wordt. Een schuurvolume wordt aangewend als gezamenlijke werkplaats en garage. Het overige stalletje zal in de toekomst gerenoveerd worden tot prak-tijkruimte. De drie volumes met elk een hellend zadeldak vormen samen een genuanceerd ensemble op schaal van zijn omgeving.



Laagdrempelige overgang tussen binnen en buiten.

HET PROCES

We trachten een zorgwoning te ontwerpen die niet alleen vandaag, maar ook naar de toekomst toe bruikbaar blijft. Dat doen we in de eerste plaats door terug te grijpen naar het verleden en de lange gevelhoeve als typologie in ere te herstellen. Daarnaast willen we niet dat een transformeerbare zorgwoning vervalt in puur constructie of structuur. De sfeer en ruimtelijkheid van beide wooneenheden is van even groot belang. We ontwerpen een veranderingsgericht gebouw dat niet vervalt in een 'bare bones' architectuur. Het is een gevoelige en zachte zorgwoning die collectiviteit organiseert op de meest intieme manier en toch grote flexibiliteit toelaat in de concrete invulling van de hoeve.



Door een organische tuinaanleg tussen de gebouwen ontstaan aangename, beschutte buitenplekken in de Loenhoutse velden.

COHOUSING IN DE TUIN

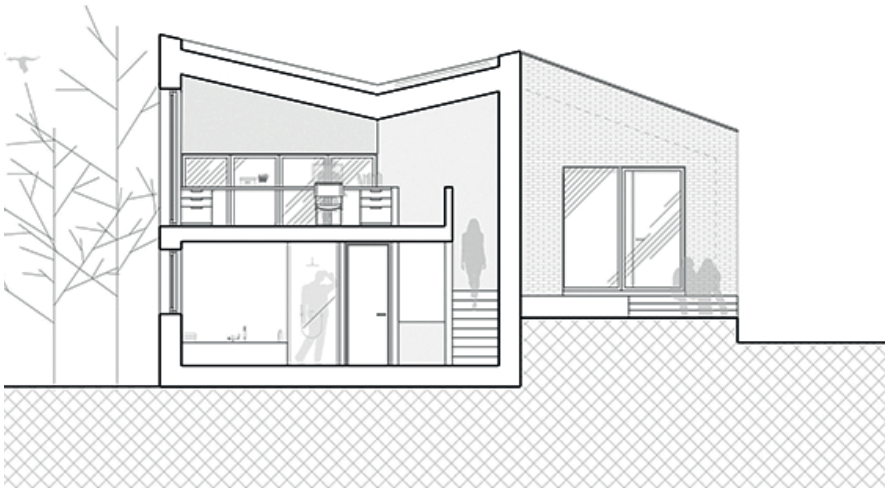
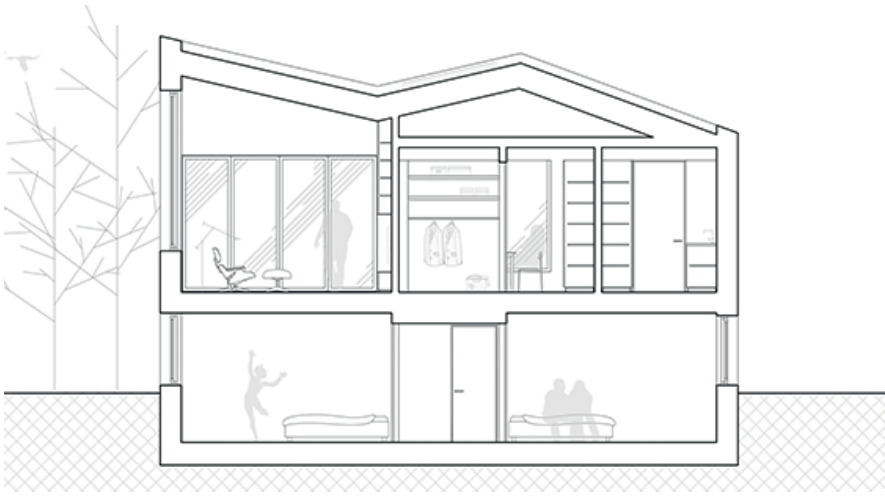
passief project - cohousen - contextgevoelig - maatwerk

locatie-
soort-
opdrachtgever-
fase-
bouwbudget-
architect -

*Sint-Job-In-T-Goor, Guldensporenlei
privaat
familie Cox
opgeleverd juni 2020
2.360.000 EUR
BURO BAUER (ontwerp & uitvoering)*

De schitterende tuin van het ouderlijk huis vormt een green decor voor drie nieuwbouwwoningen, één polyvalent gebouw en één verbouwing. Alle kinderen, schoonkinderen en kleinkinderen wonen hier samen in één parkomgeving. De verschillende eenheden worden als een waaijer rondom een klassiek, centraal erf ingepland. Elke woning krijgt een (semi)private tuin waarbij een minimum aan strenge afbakeningen en rigide omheiningen gebruikt worden. Centraal is een polyvalent gebouw voorzien met werkplekken en gemeenschapsruimte. Er ontstaat een organisch campusmodel waar samenwonen centraal staat.





De omgekeerde snede nest zich optimaal in het terreinprofiel en houdt het bovengronds volume beperkt.

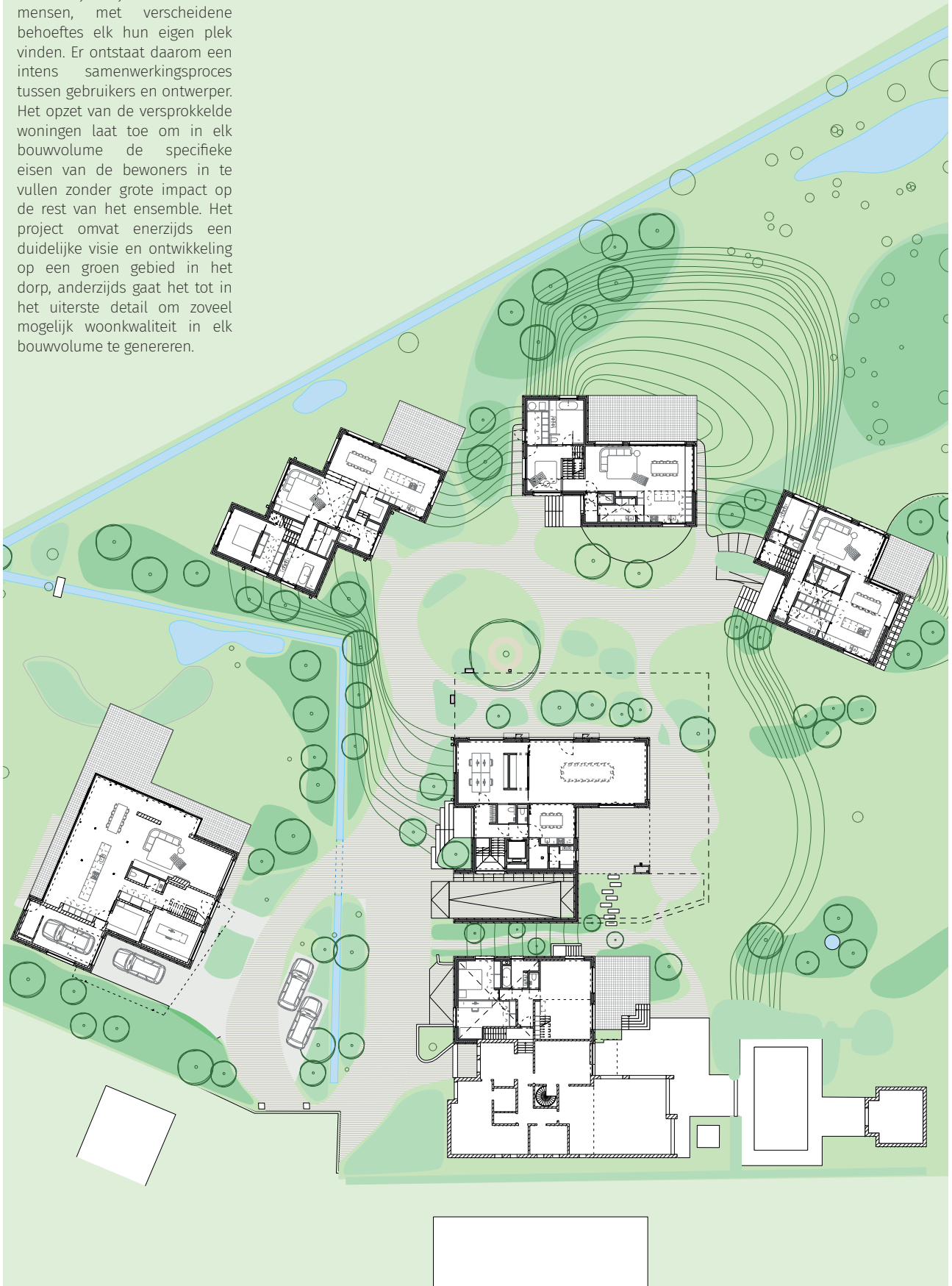


BAUER

Het klassieke woonprogramma wordt grondig herbekeken en opnieuw vertaald naar de site. Vanuit een constructieve logica wordt de klassieke snede omgedraaid: slapen in een souterrain en leven op de belvédère. De leef- en woonruimtes waar open vlakken en zichtlijnen primeren worden geplaatst bovenop de slaapkamers en dienende functies, waar inherent meer wanden en dragende lijnen aanwezig zijn. Er ontstaat een evident en uitvoerbaar bouwvolume. Daarnaast wordt elk volume lichtjes verzonken in de groene omgeving zodat zichten en privacy gewaarborgd blijven.

HET PROCES

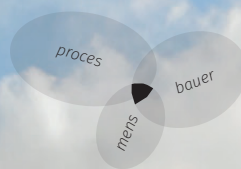
Dit relatief klein ensemble, op maat van één grote familie leent zicht tot een uitzonderlijke schaal. Het is een project waar uiteindelijk vijf verschillende mensen, met verscheidene behoeftes elk hun eigen plek vinden. Er ontstaat daarom een intens samenwerkingsproces tussen gebruikers en ontwerper. Het opzet van de versprokkelde woningen laat toe om in elk bouwvolume de specifieke eisen van de bewoners in te vullen zonder grote impact op de rest van het ensemble. Het project omvat enerzijds een duidelijke visie en ontwikkeling op een groen gebied in het dorp, anderzijds gaat het tot in het uiterste detail om zoveel mogelijk woonkwaliteit in elk bouwvolume te genereren.



Binnen de vooropgezette inplanting is er ruimte om voor elk bewoner de ideale woning te ontwerpen.

BEL ÉTAGE AAN HET PARK

inpassing - materialiteit - typologie - polyvalentie

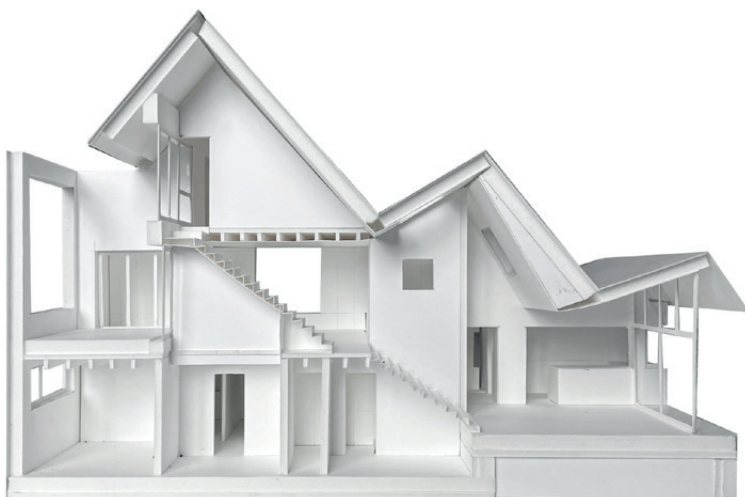


locatie-
soort-
opdrachtgever-
fase-
raming-
architect -

Mortsel, Neerhoevelaan
particulier
Vanhees - Roose
uitgevoerd
460.000 EUR
BURO BAUER

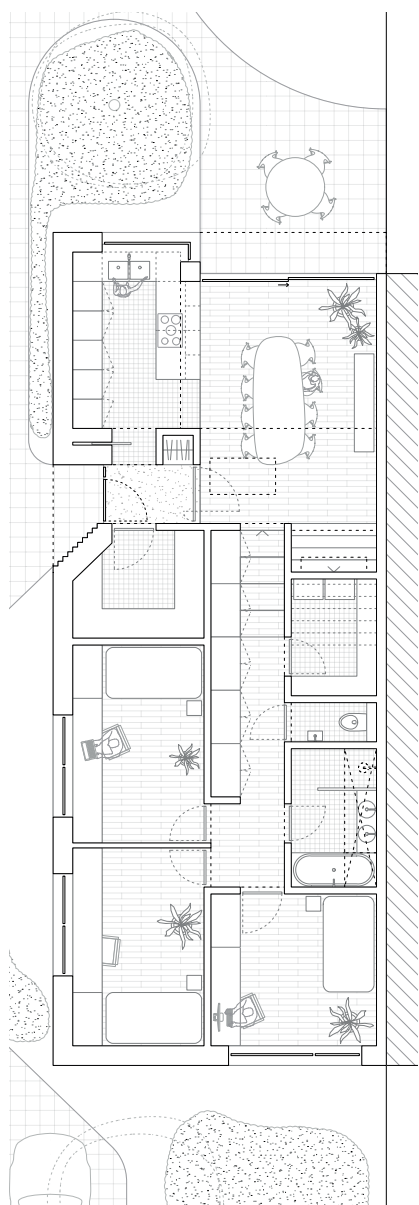
Op een smal perceel tegenover een van de groene fortparken van Mortsel wordt een bestaande kleine woning vervangen door een ruime halfopen eengezinswoning. Zowel in de breedte als in de hoogte is de bestaande context dwingend. Het profiel van de aanpalende burens is laag waardoor een klassieke stapeling van twee volwaardige bouwlagen niet mogelijk is. In de nieuwe woning worden enkele compacte nachtvertrakken een halve bouwlaag verzonken, waardoor er op de bel étage ruimte om te leven ontstaat. Een rood pannendak met vijf hellende vlakken wordt als een deken over de woning gelegd en geeft de woning een karakteristieke verschijningsvorm.



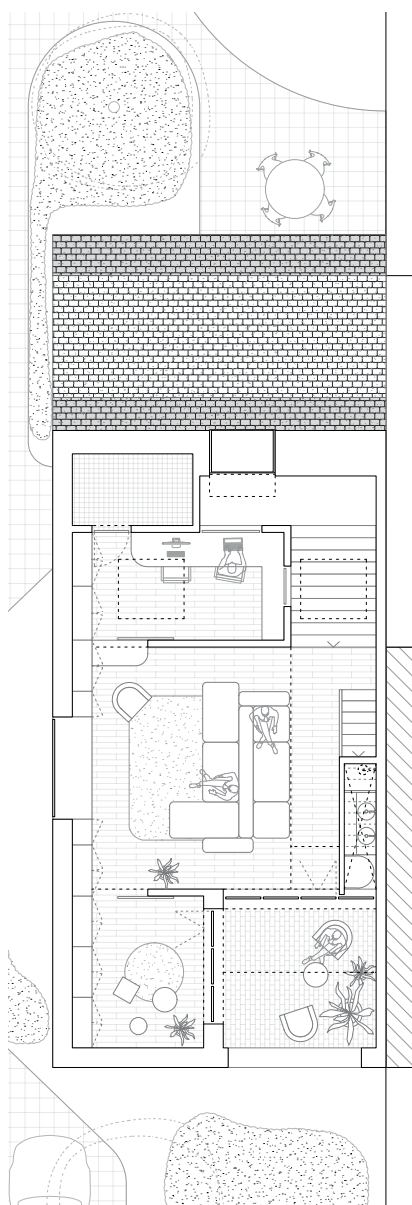


De keuken een eetruimte aan de achterzijde dienen als uitvalsbasis voor de gehele woning: een halve bouwlaag hoger ligt een open leefruimte en bureau, terwijl een halve bouwlaag lager de nachtvrekken van de kinderen gelegen zijn.

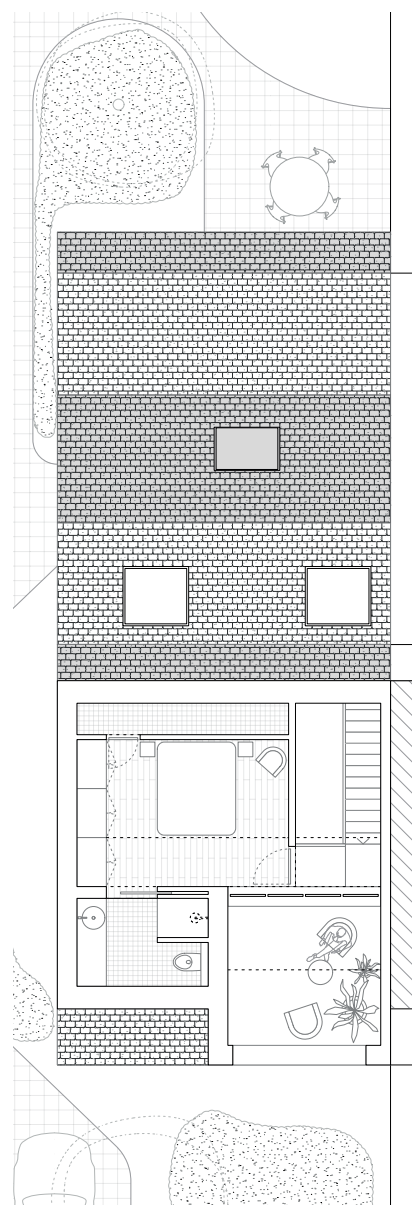
De bestaande woning op het perceel wordt gekenmerkt door zijn lage ruimtes en beperkte daglichttoetreding. Door de klassieke typologie om te keren waarbij geleefd wordt op de bel étage en half verdiept geslapen wordt, kan de ruimte die onder het karakteristieke hellende dak ontstaat maximaal dienend werken voor het dagelijkse leven. Er wordt doorheen de gehele woning geleefd, waardoor zowel het zicht op de eigen tuin als op het park aan de overzijde van de straat benut kan worden. Binnen een relatief compact volume kan hierdoor een ruimte woning ingericht worden voor een gezin met drie kinderen.



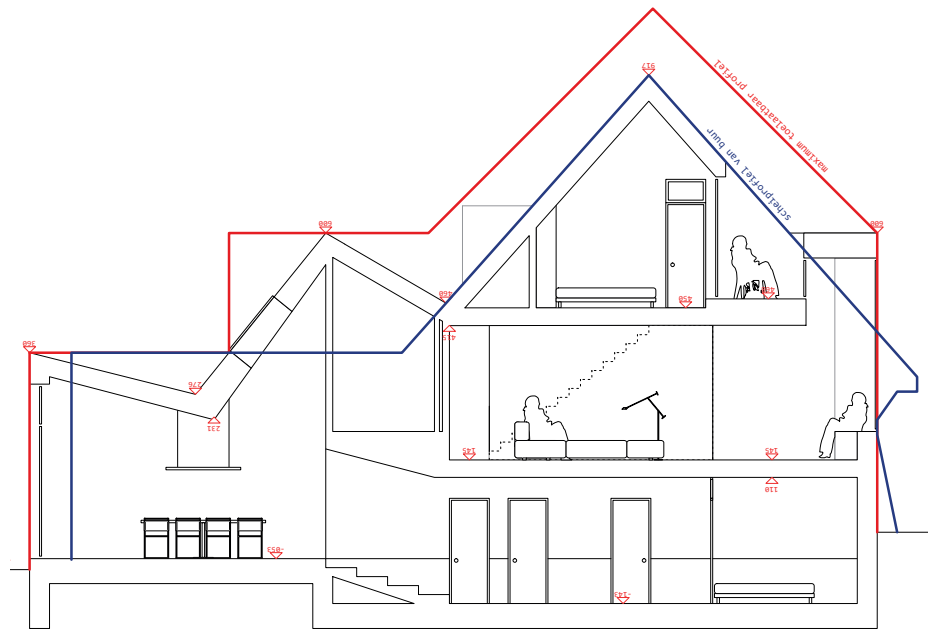
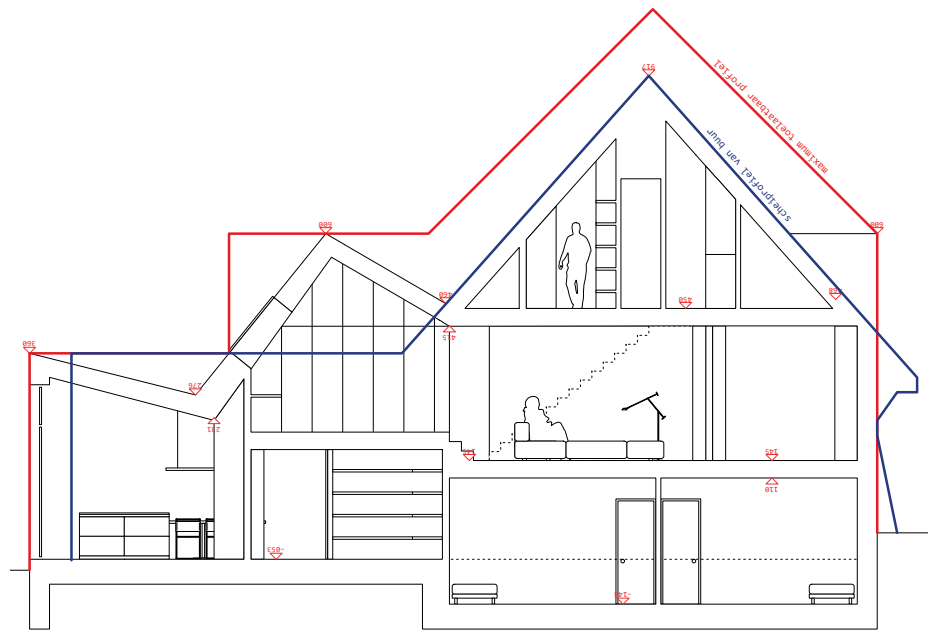
nivo -0,5 en 0



nivo +0,5

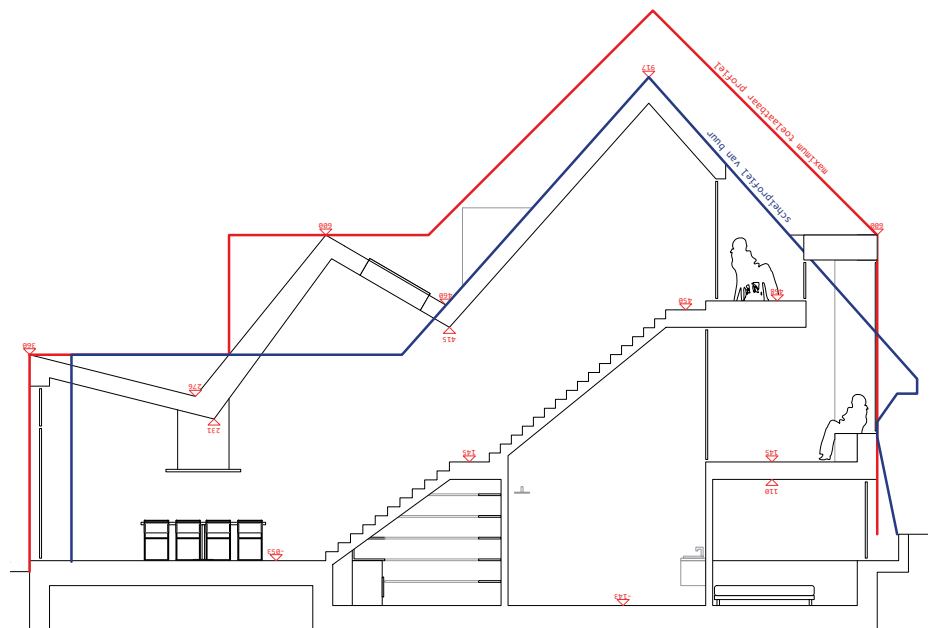


nivo +1,5



bauer

Binnen de architectuurpraktijk is het steeds van groot belang om ervoor te zorgen dat nieuwe gebouwen zich inpassen binnen het bestaande patrimonium. Hoewel de voorschriften een ruimer gabarit (rode lijnen) toelaat, wordt bewust gekozen om aan te sluiten bij het profiel van de buur (blauwe lijnen.) Aan de voorzijde wordt een gedeelte van de woning als 'dakkapel' tot aan de maximale kroonlijsthoogte gebracht, zodat een eventuele toekomstige herbouw van de buur naadloos kan aansluiting op deze woning.



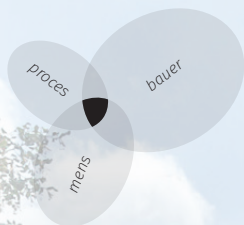
het proces

Bij de verschillende iteraties van het ontwerp werden steeds de gepaste presentatietools toegepast om allerhande aspecten van de woning en zijn materialiteit te communiceren. Dit proces resulteerde in een genuanceerde geveluitwerking met zorgvuldige detaillering in metselwerk die de woning een strakke maar verfijnde uitstraling geeft. In het interieur speelt het houten dak de hoofdrol. De dakvlakken worden op verschillende plekken in de woning duidelijk zichtbaar en werkt dermate sfeerbepalend. Zorgvuldig ingeplante daklichten verzekeren dat de zon ten alle tijde tot diep in de woning kan treden.



Gouden Parasiët

herbouw - duurzaam - flexibel - eerlijk - casco



locatie-
soort-
opdrachtgever-
fase-
bouwkost-
architect -

Antwerpen, Victor Driessensstraat
particuliere opdracht
Neys - Maelfeyt
opgeleverd; 2018
140.000 EUR
Dries Geysen (BURO BAUER)

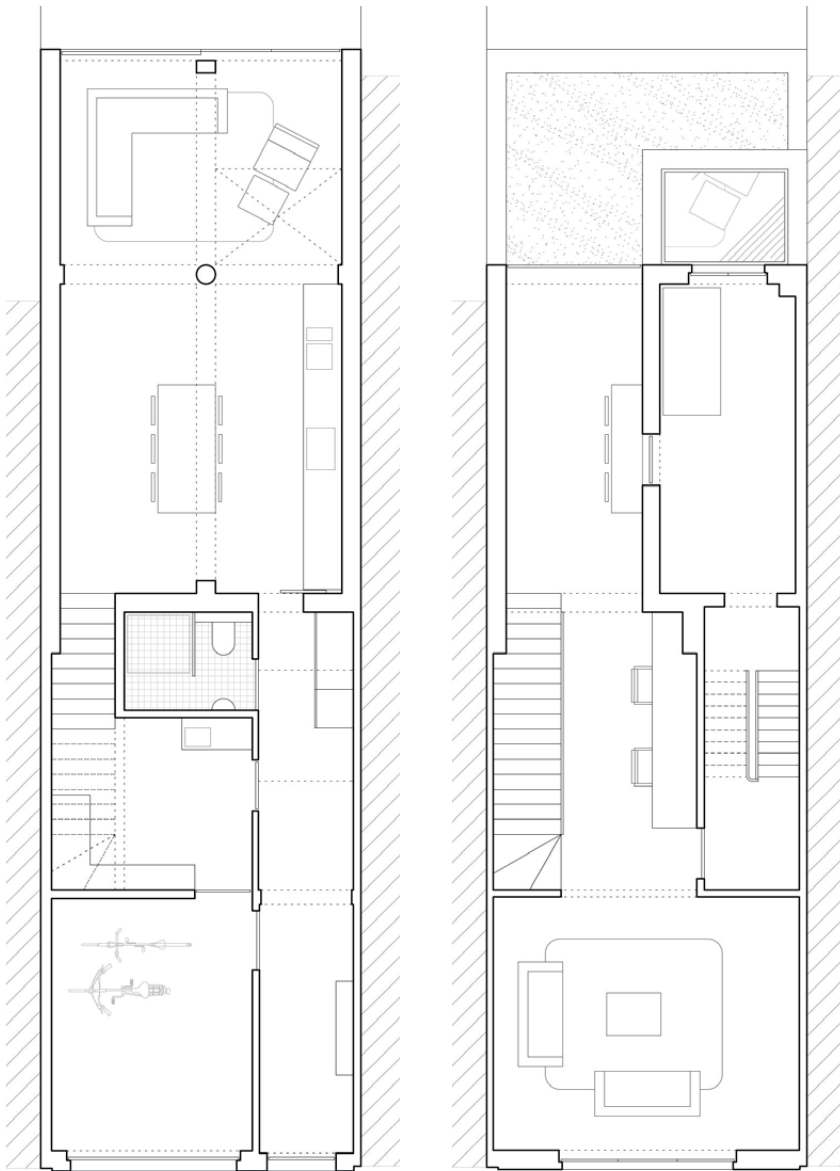
Deze burgerwoning, waarbij de kinderkamers reeds zijn opgeknapt door de bouwheer, wordt op de gelijkvloersverdieping met een leefruimte uitgebreid. Rond een torenvolume met kinderkamers, dat als ruïne blijft staan, plooit zich een gouden parasiët met leefruimten. Een centrale betonnen boom zorgt enerzijds voor de stabiliteit en anderzijds als beeldbepalend interieurelement.



De bestaande woning was bij aankoop op de gelijkvloersverdieping volledig dichtgeslibt met bergingen, wasplaats en badkamer. Hierdoor dwong de woning de bewoners op verdieping 1 te leven.

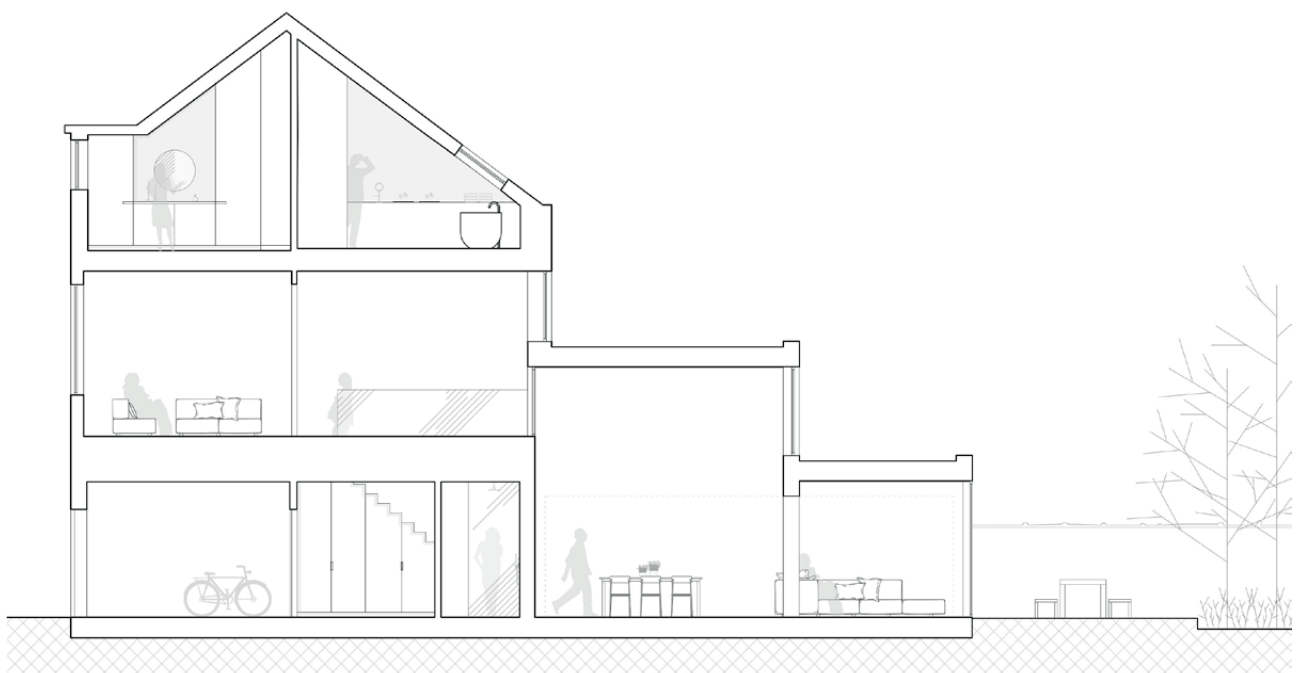
De verbouwing maakt de woning opnieuw leefbaar. De tuin wordt actief betrokken bij de woning door leefruimtes van niveau +1 diagonaal en direct met de nieuwe leefruimtes op niveau 0 te verbinden.

De diagonale, getrapte snede zorgt enerzijds voor een optimale lichtinval (zo valt er op elk moment van de dag natuurlijk zonlicht tot diep in de woning) en anderzijds worden de verschillende leefruimtes visueel en akoestisch aan mekaar verbonden.



Gelijkvloers: leven naar de tuin

Verdieping: leven naar de straat



Diagonaal leven door de woning met licht en zicht tot diep in de woning

Voor de ingrijpende verbouwing, knapte de vader van de bouwheer de twee kinderkamers in het torenvolume reeds op. Gezien deze recente werken en uit respect voor de vader, diende dit torenvolume behouden te blijven.

Het torenvolume werkt sturend voor het ontwerpproces. Er ontstaat een robuuste, betonnen kruisstructuur die het torenvolume opvangt en tegelijkertijd beeldbepalend wordt in het interieur. De centrale kolom deelt de leefruimte op in vier kwadranten en zorgt voor zones in deze open leefruimte. Door één kwadrant 'anderhalf' hoog te maken en in een ander kwadrant een daklicht te voorzien, valt in de diepe leefruimte veel zuidelijk zonlicht binnen.



De uitbreiding plooit zich als gouden parasiet rond het bestaand torenvolume



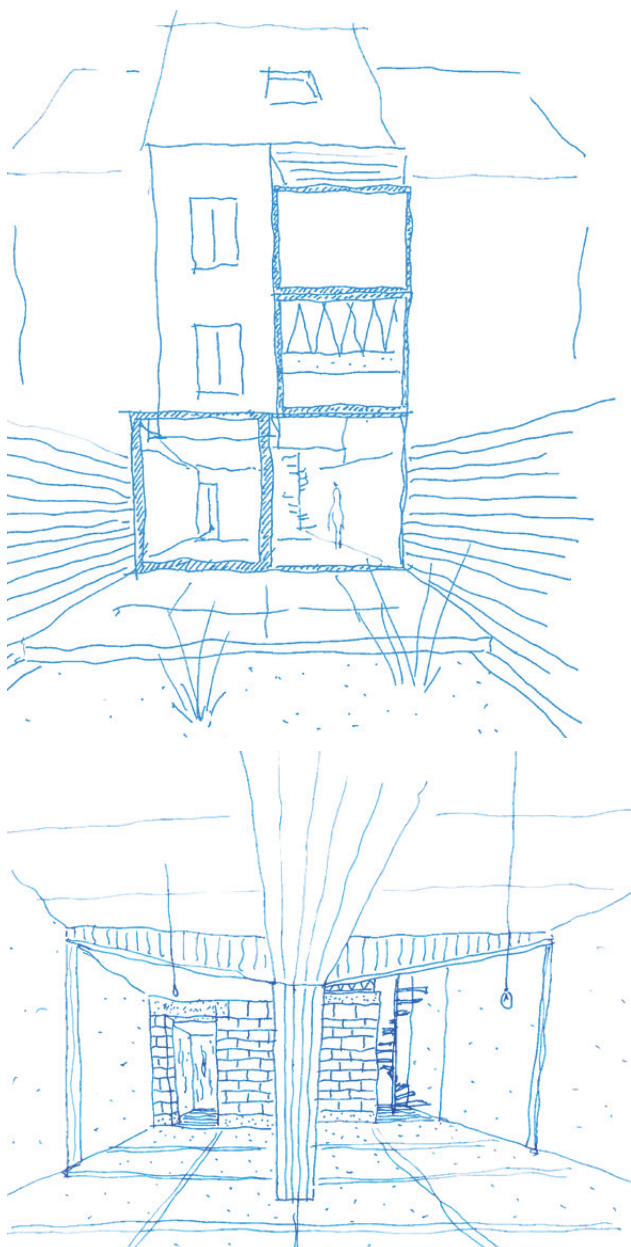
Een betonnen kruis is beeldbepalend, deelt de lege ruimte in vier en zorgt ervoor dat het licht tot diep in de woning kan binnenvallen.



het proces

We houden ervan als dat de bouwheer actief deel uit maakt van het ontwerpproces. Door middel van ontwerpworkshops kon de bouwheer dit proces van dichtbij volgen. Aan de hand van schetsen toetsten we ideeën af zodat we in een beperkte tijd tot een gedragen ontwerp kwamen.

Project per project kiezen we ons medium om te presenteren. De bouwheer, twee grafisch vormgevers, hadden voldoende interpretatievermogen. Hierdoor, en omwille van het feit dat de gelijkvoersverdieping flexibel bemeubelbaar is, kozen we ervoor om geen renderings maar een maquette op 1/20 te maken. De maquette liet meer interpretatie mogelijk en gaf de bouwheer de kans om te 'spelen' met meubels.



De schets om snel af te toetsen.



De maquette (1/20) om spelenderwijs het project te visualiseren.

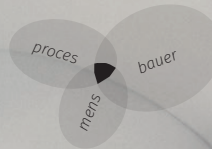


ZWARTE FERMETTE

typologie - budget - materialiteit - efficiëntie

locatie-
soort-
opdrachtgever-
fase-
raming-
architect -

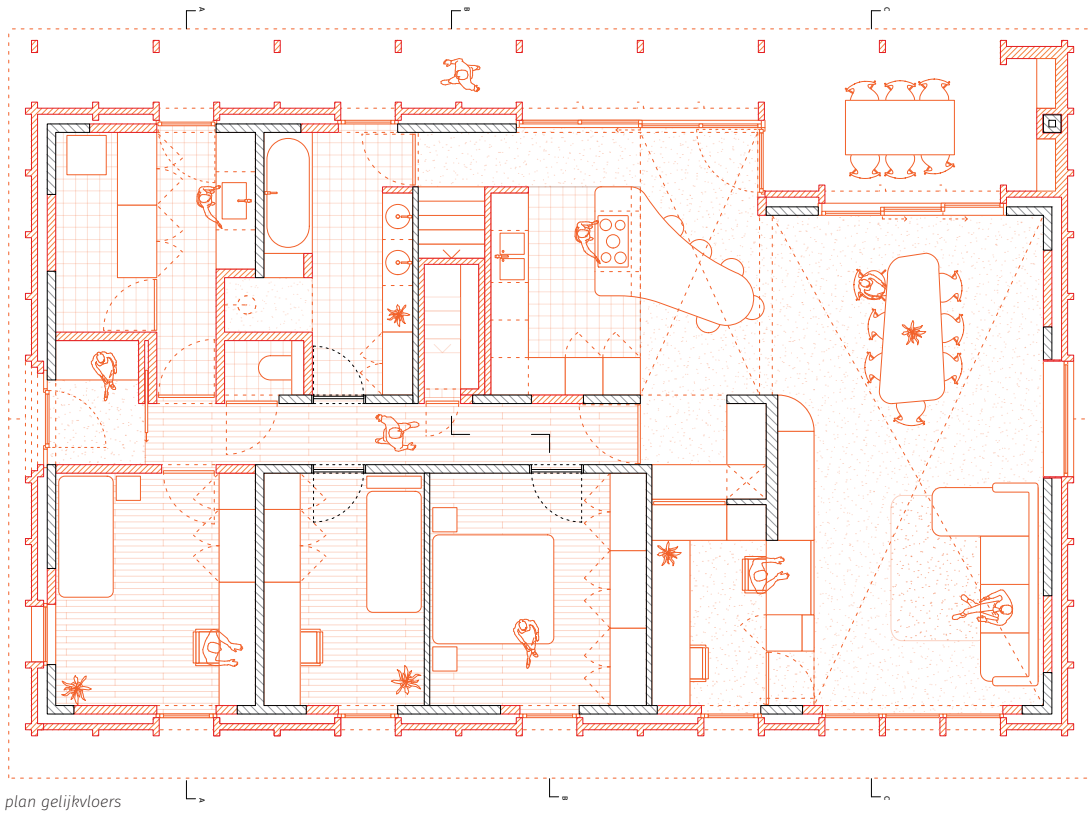
Arendonk, Reenstraat
particulier
dhr. & mev. Peeters - Van Hees
in uitvoering
380.000 EUR
BURO BAUER



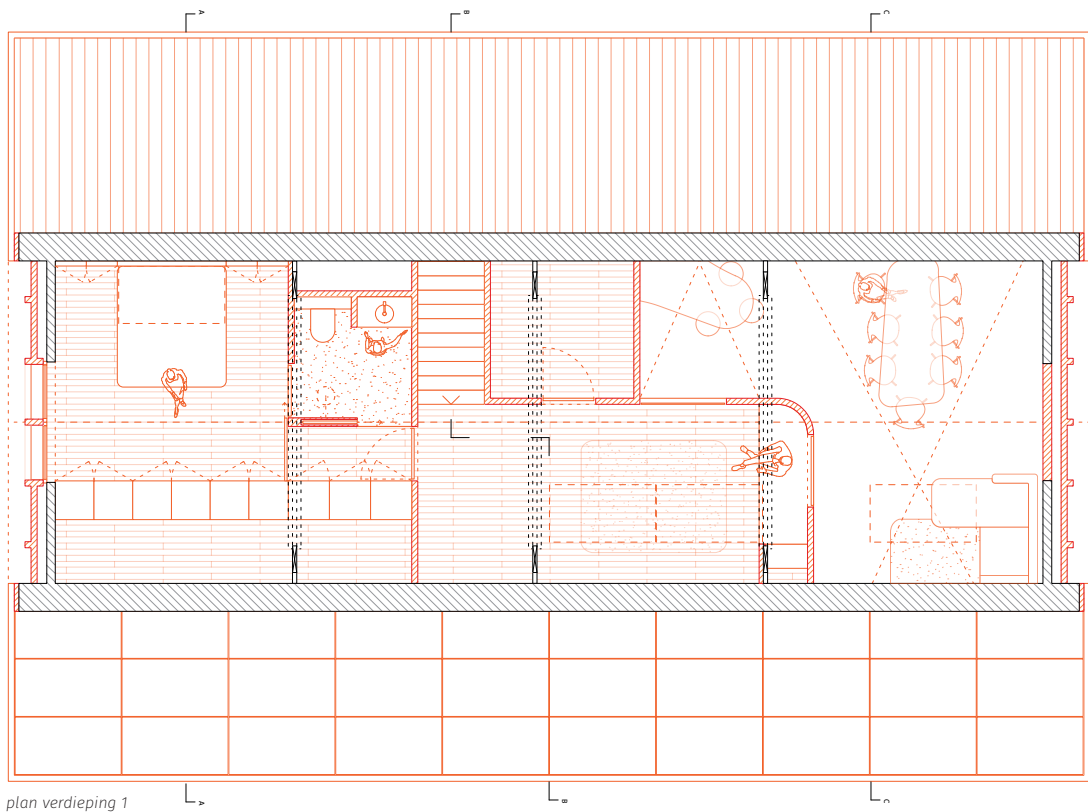
Het Vlaamse landschap staat vol vergeten fermettes uit de jaren '80 en '90. Stuk voor stuk zijn het potige woningen die nog lang niet klaar zijn om afgebroken te worden. Zo ook dit exemplaar in Arendonk. Achter een brede voorgevel is een veelheid van 'kamers' te vinden terwijl het grote hellende dak een niet gebruikte zolder verschuilt. De woning is zowel energetisch als esthetisch aan vernieuwing toe. De kloeke draagstructuur blijft hoofdzakelijk behouden, maar wordt bekleed met een nieuwe duurzame schil van isolatie, gevelsteen en dakpannen. In het interieur wordt licht en ruimte gezocht in de breedte, maar ook lokaal in de hoogte door boven de leefruimte een ruime vide te introduceren. De zolderverdieping wordt geactiveerd en ingericht met slaap- en speelvertrekken.



De leefruimte wordt open gewerkt tot in de nok waardoor contact met de overloopruimte op de verdieping mogelijk wordt.



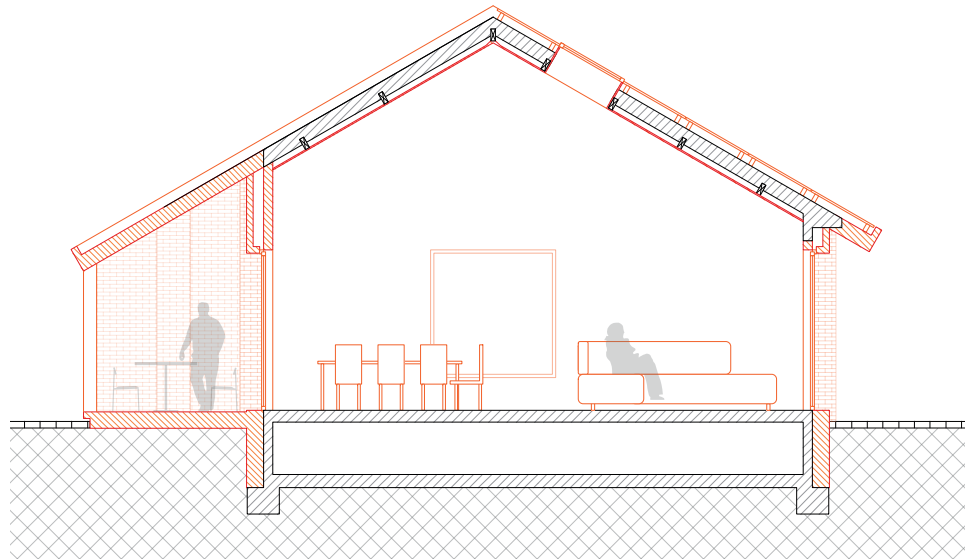
plan gelijkvloers



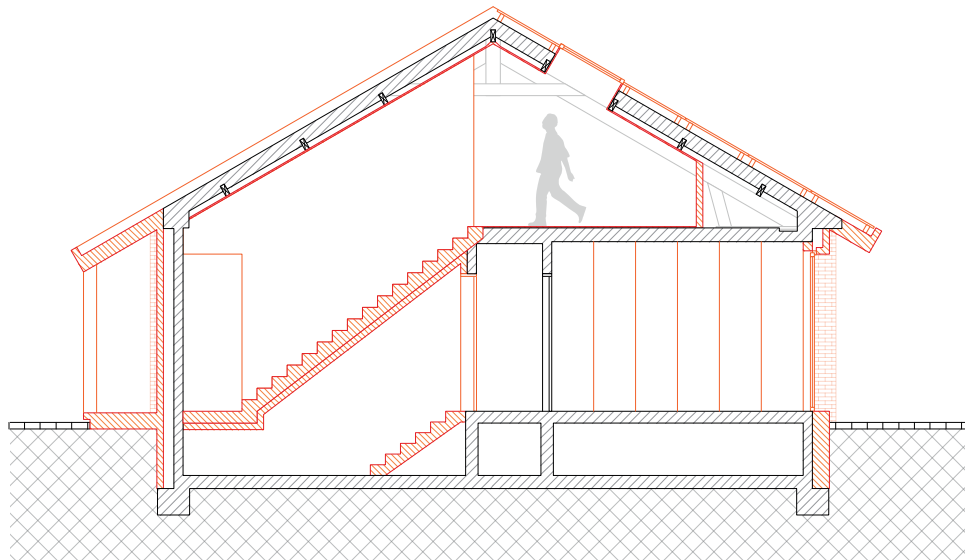
plan verdieping 1

mens > architectuur

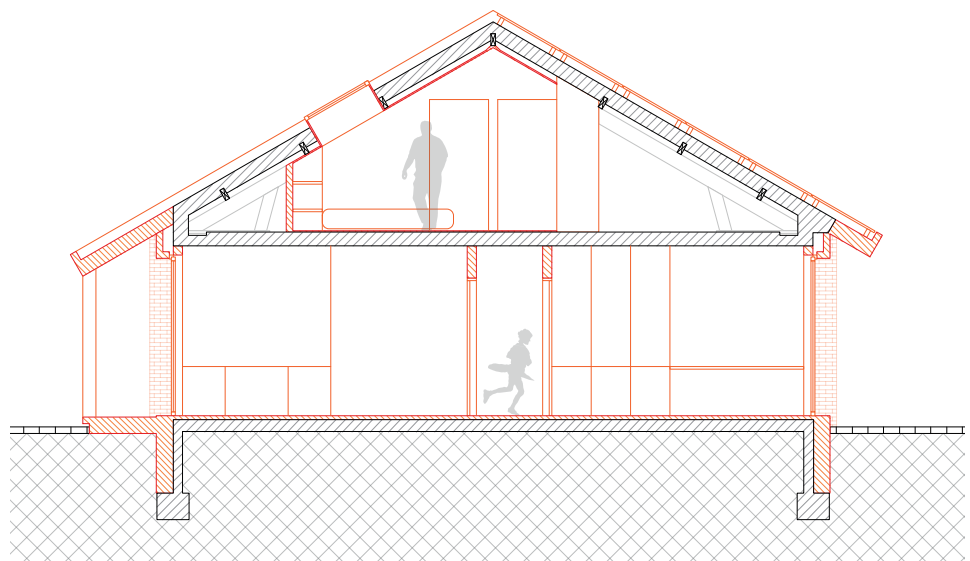
Het bestaande plan wordt gedomineerd door een lange schakeling van verschillende kamers, waardoor elke ruimte enigszins donker en benauwd aanvoelt. Op het gelijkvloers wordt een groot deel van het gelijkvloers open gewerkt en ingericht als ruime open leefruimte met rechtstreekse toegang tot verschillende naastgelegen vertrekken. Op de zolderverdieping wordt een master bedroom ingeplant, maar ook een overloopruimte die indirect contact heeft met de leefruimte beneden.



sede CC



sede BB



sede AA

bauer

Het gelijkvloers werd traditioneel gezien steeds afgedekt met een tussenvloer, zodat er over de gehele woning zolderruimte ontstond. Door deze tussenvloer op gerichte plaatsen te verwijderen kan de ruimtelijkheid die het hellende dak te bieden heeft, eindelijk tot zijn recht komen in de leefruimten. Enkele strategisch geplaatste dakramen zorgen ervoor dat de zuid-westelijke ook reikt tot in de leefruimten, die aan de noordelijke achtergevel liggen.

het proces

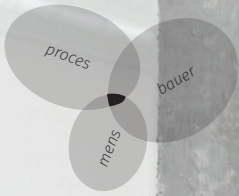
De energetische opwaardering was van bij aanvang een belangrijke peiler bij deze renovatie. Er werd maximaal ingezet op het gebruik van hernieuwbare energiebronnen op eigen terrein. Zo werden de afmetingen van het dak zo bepaald dat de volledige oppervlakte bedekt kon worden met zonnepanelen. Daarnaast werd de woning voorzien van een grondig geïsoleerde buitenschil, zodat verwarming via geothermie en vloerstraling mogelijk werd.



Tijdens het ontwerpproces werden de nodige visualisatietechnieken gebruikt om een impressie te genereren van het uiteindelijk gebouwde resultaat

KANTOORINRICHTING MEDIACOMM

kantoor - casco - textuur - flexibiliteit

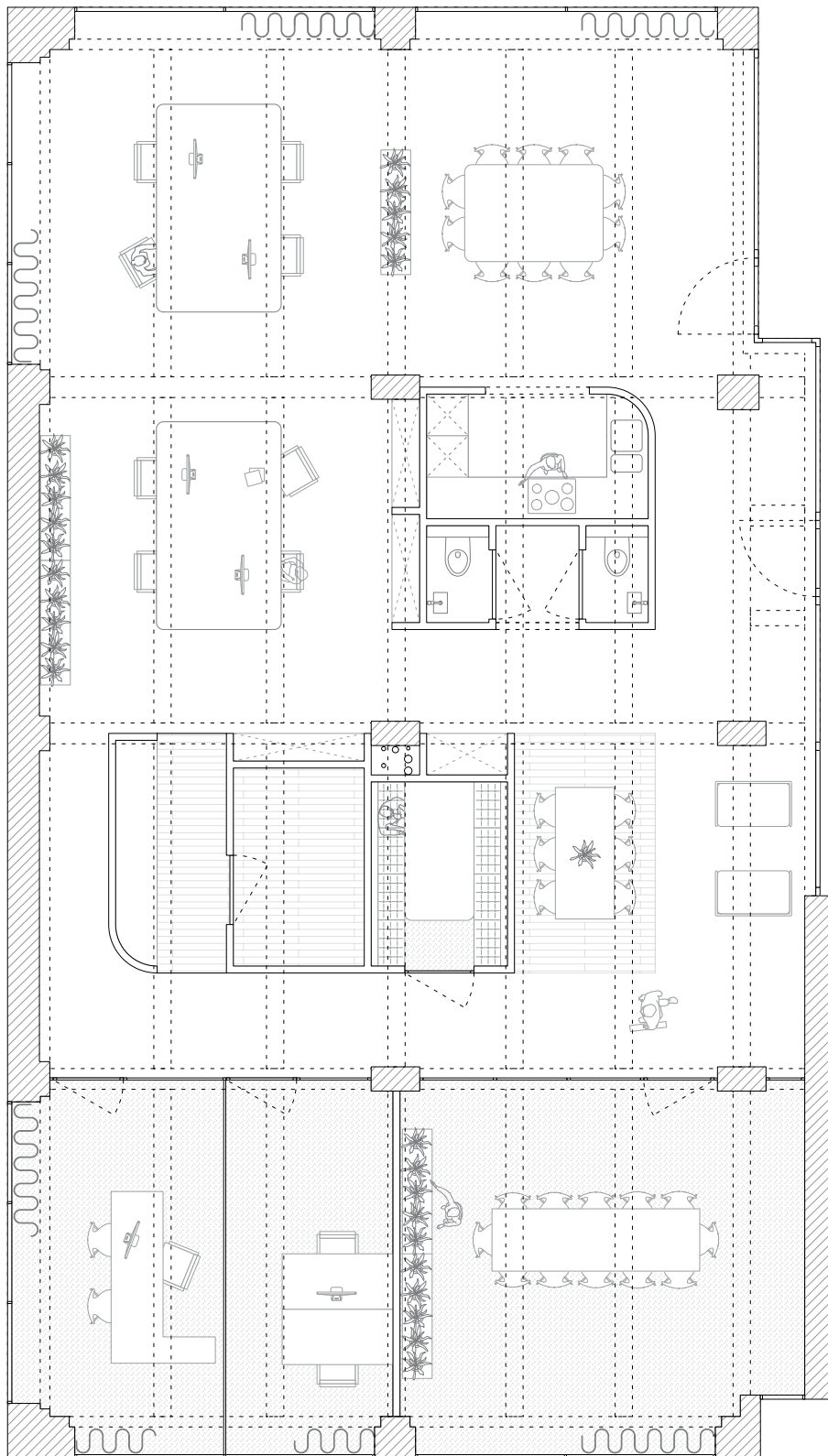


locatie-
soort-
opdrachtgever-
fase-
bouwkost-

Antwerpen, Bredastraat
professionele opdrachtgever
Mediacomm
opgeleverd
148.000 EUR

In het binnen gebied van een woonproject op de Dam in Antwerpen werd het gelijkvloers vrij gehouden als casco pand. Een rigide betonnen kolom-balk structuur van 4m30 bij 4m70 is dwingend voor de inrichting van het nieuwe kantoor voor marketing bedrijf Mediacomm. In hun dagelijkse werking kennen zij geen vaste bezetting van een gekend aantal werkplekken, waardoor de nodige flexibiliteit en polyvalentie vereist is. De balans tussen open landschapkantoren en afgesloten burelen wordt opgezocht door in de open ruimte twee functionele 'dozen' op welgemikte plaatsen in te planten zodat zij ruimtedelend en richtinggevend werken. De plekken die de nodige privacy vereisten worden afgesloten door strak wit staalwerk tegen het ruwe onafgewerkte beton.

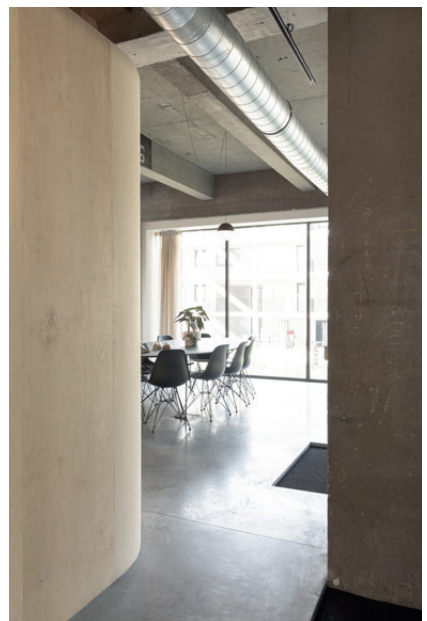
Deze kantoorinrichting toont de behendigheid binnen een strikte bestaande context. Het casco achtergelaten gelijkvloers van dit pand was bij het gehele gebouwoontwerp duidelijk geen prioriteit, waardoor structuurelementen en technieken op schijnbaar arbitraire wijze doorheen heel het lege pand liepen. Het opgeleverde kantoor bewijst echter dat zulke 'vergeten' plekken met de nodige aandacht voor planwerking en materiaalgebruik een tweede leven kunnen als kwalitatieve werk- en leefplekken.



MENS > ARCHITECTUUR

De gevarieerde werking van een marketingbedrijf vereist de nodige diversiteit in gebruiksruimten. Op het programma stonden dus zowel de klassieke kantoreilanden, vergaderzalen en gesloten directieburelen, maar ook informele workshopplekken, een gezamenlijke eetruimte met uitgeruste keuken en een stilteruimte voor optimale concentratie. Het resulterende plan is daardoor op te delen in een gesloten en een open gedeelte. De vergader- en directielokalen worden tegen een beglaasde zijgevel voorzien. De kleinere (semi)gesloten functies zoals keuken, sanitair, printhoek, archief en stilteruimte worden ondergebracht in twee met hout beklede 'dozen' die losstaand in de open ruimte geplaatst worden. Hiermee wordt de grote open ruimte op schaal gebracht van de gebruiker en ontstaat een natuurlijke wandeling tussen de verschillende plekken in het kantoor.

De bestaande ruwe betonnen structuur is zeer beeldbepalend, maar is door de relatief lage vrije hoogte zeer dominant aanwezig, waardoor elke toevoeging aan de ruimte noodgedwongen op sobere wijze dient te gebeuren. De twee functionele 'dozen' krijgen een egale warme houtfineerafwerking die tegengewicht biedt aan het ruige plafond terwijl ze naadloos alle nodige functies kunnen herbergen. Tussen de betonkolommen wordt fijn wit gelakt en beglaasd staalwerk ingezet als lichtste ruimtescheidend element. Afgesloten ruimtes worden bekleed met zacht tapijt of voorzien van hoge sfeerbepalende gordijnen. Technieken blijven zichtbaar, maar worden zorgvuldig ingepland, zodat de beperkte vrije hoogte ten alle tijde optimaal benut wordt.



HET PROCES

Gezien deze inrichting geen vergunningsplichtige werken omvatte, werd de snelheid liefst zo hoog mogelijk gehouden. Daarom werd vanaf het begin de maquette ingezet als voornaamste communicatiemiddel tussen architect en opdrachtgever. Het ontwerp werd hierdoor vanaf de eerste presentatie uiterst tastbaar. De dimensionaliteit en tactiliteit van het medium biedt de bouwheer meteen inzichten die bij klassieke 2D-presentatiebeelden soms moeilijk te verwerven zijn. Dit zorgde ervoor dat de intentie van de ontwerper meteen duidelijk werd en keuzes in het vervolgtraject snel en duidelijk gemaakt konden worden.



WOONONTWIKKELING JUBELLAAN

stapelbouw - bouwbaarheid - budgetvriendelijk - duurzaam



locatie-
soort-
opdrachtgever-
fase-
bouwbudget-
architect -

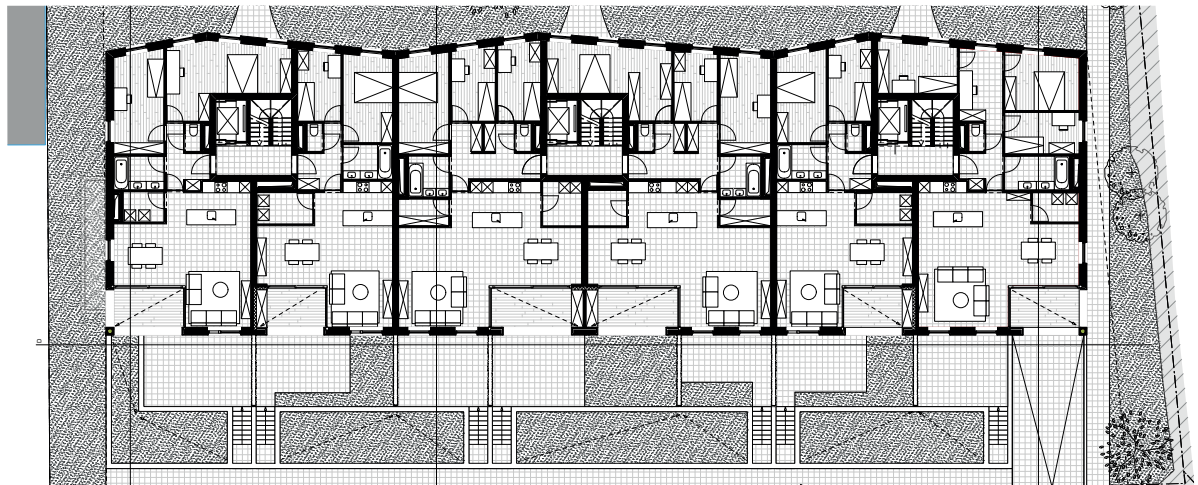
Mechelen, Jubellaan / Barbarastraat
ontwikkelaar
KUS Projects BV
in uitvoering
2.543.000 EUR
Vincent Caluwé i.o.v.
Vincent Caluwé Architectuur

Deze nieuwe woonontwikkeling is gelegen op een perceel dat langs de ene zijde wordt begrensd door een drukke gewestweg en langs de andere zijde door een rustige woonstraat. Er wordt gekozen voor een compact bouwvolume dat op ruime afstand van de gewestweg wordt geplaatst. Om geluidsoverlast te vermijden wordt een stille gevel ontworpen met slaapruintes aan de voorgevel. Alle woonruimtes situeren zich aan de zuidelijke achtergevel. Het gebouw wordt op een sokkel geplaatst om enerzijds de uitgravingen van de ondergrondse parking te beperken en anderzijds de privacy van de gelijkvloersappartementen te bevorderen. In totaal biedt het gebouw plaats aan 17 appartementen, het gaat hier om een mix van verschillende types met 1, 2 en 3 slaapkamers die variëren tussen 80 en 120m². De appartementen zijn toegankelijk via 3 circulatiekernen die doorlopen tot in de ondergrondse parkeergarage. De terrassen van de gelijkvloerse appartementen zijn gelegen op de verhoogde sokkel, alle tuinen zijn via de achterzijde toegankelijk via trappen die aansluiten op de rustige woonstraat. Er wordt ter plaatse van deze woonstraat een 'tuingevel' ontworpen met tuinpoortjes en fietsenstallingen. De appartementen op niveau 1 en 2 krijgen inpandige terrassen om de privacy naar de onder- en bovenliggende appartementen te vrijwaren.

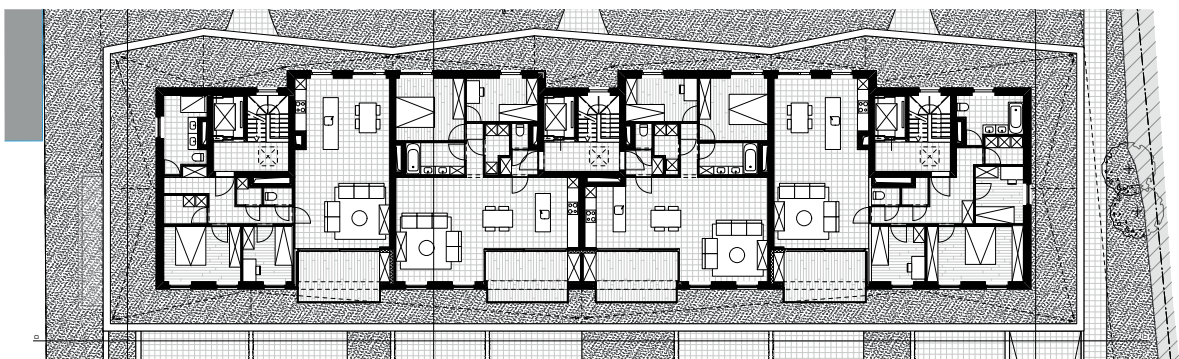




Niveau 0



Niveau 1



Niveau 2



Achterliggende tuinbergingen met groendak beëindigen het gebouw achteraan. Trapsgewijs wordt het gebouw in enkele stappen opgebouwd.



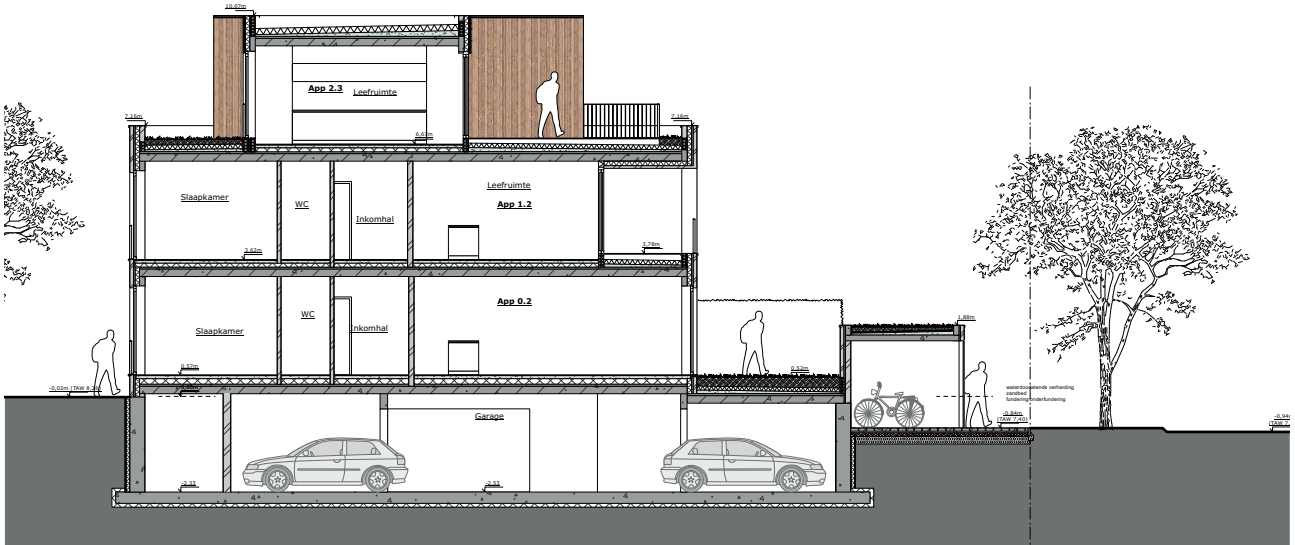
Naast de evidente horizontale geleding is er de nodige aandacht voor een verticale geleding om zo het betrekkelijk lang bouwblok op te delen in de juiste maat.



De voorgevel organiseert zich statig tegenover de drukke straat en verzorgt de toegang tot het gebouw op drie plekken. Verticale geleding primeert hier.



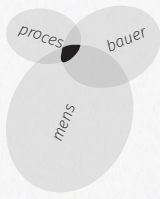
De achtergevel bouwt af richting de achterliggende buurt en verzorgt de aansluiting met de nieuwe toegangsweg. Horizontale geleding primeert hier.



Het project hanteert een simpele (en klassieke) stapelmethode die de bouwbaarheid en contextgevoelige inpassen van het geheel ten goede komt. De noodzakelijke uitgraving van de ondergrondse kelder wordt (ten goede van het budget) tot een minimum beperkt.

16 SOCIALE SENIORENWONINGEN BOOM

sociaal woonprogramma - > 3.000.000 EUR - collectiviteit - een ideale woning



locatie-
soort-
opdrachtgever-
fase-
raming-
architect -

Boom, Kerkstraat
Openbare aanbesteding
Woonkade: Rupelstreek
in aanbesteding (start uitvoering 2024)
3.101.310 EUR
BURO BAUER (ontwerp + uitvoering)

In dit winnend ontwerp, stapelen we 16 seniorenwoningen op een hoekperceel in Boom. Het hele gebouw is ontworpen vanuit de belangrijkste component, de privatieve unit. Collectieve voorzieningen op de daken en in de tussenruimte vervolledigen het gebouw. De strenge wetgeving van de VMSW, de strikte budgetbewaking en het complexe hoekperceel, vragen om de nodige pragmatiek. Als bureau spelen we hier graag op in. We gaan op zoek naar fijne en creatieve ontwerp oplossingen binnen dat strikt kader. Het uiteindelijk ontwerp koppelt op die manier spartaanse pragmatiek aan leefbare fijngevoeligheid. Bouw van het project staat in 2023 gepland.





De ideale seniorenwoning als basis puzzelstuk.



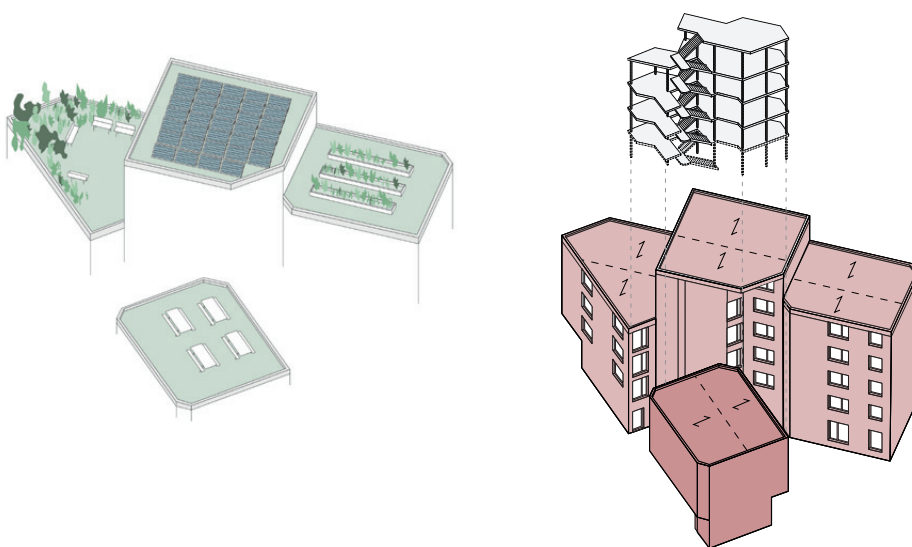
De collectieve tussenruimte als ontmoetingsplek.

mens > architectuur

Het hele gebouw is opgebouwd vanuit de kleinste, menselijke schaal: de unit. Hoe ziet de ideale seniorenwoning eruit? Zo ambieëren we om voor elke bewoner een plek te ontwerpen waar het fijn is om levenslang te wonen. De woning wordt ontworpen vanuit alle hedendaagse noden en behoeftes om zo tot een ideale leefplek te komen. Vervolgens gebruiken we dit ideale 'puzzelstuk' om de collectieve tussenruimte te ontwerpen. Op deze collectieve plek, trachten we de (spontane) ontmoeting te laten plaatsvinden. Deze uitvergrootte circulatie zit steeds opgespannen tussen twee, drie of vier woonunits waardoor deze kan ingezet worden als een collectieve ontmoetingsplek. Een kaartavond tussen de vier directe burens kan hier op een zomerse avond spontaan plaatsvinden. Als laatste wordt met deze twee schaalniveau's de inpassing van het leesbaar en toegankelijk gebouw in het stedelijk weefsel verzorgd.



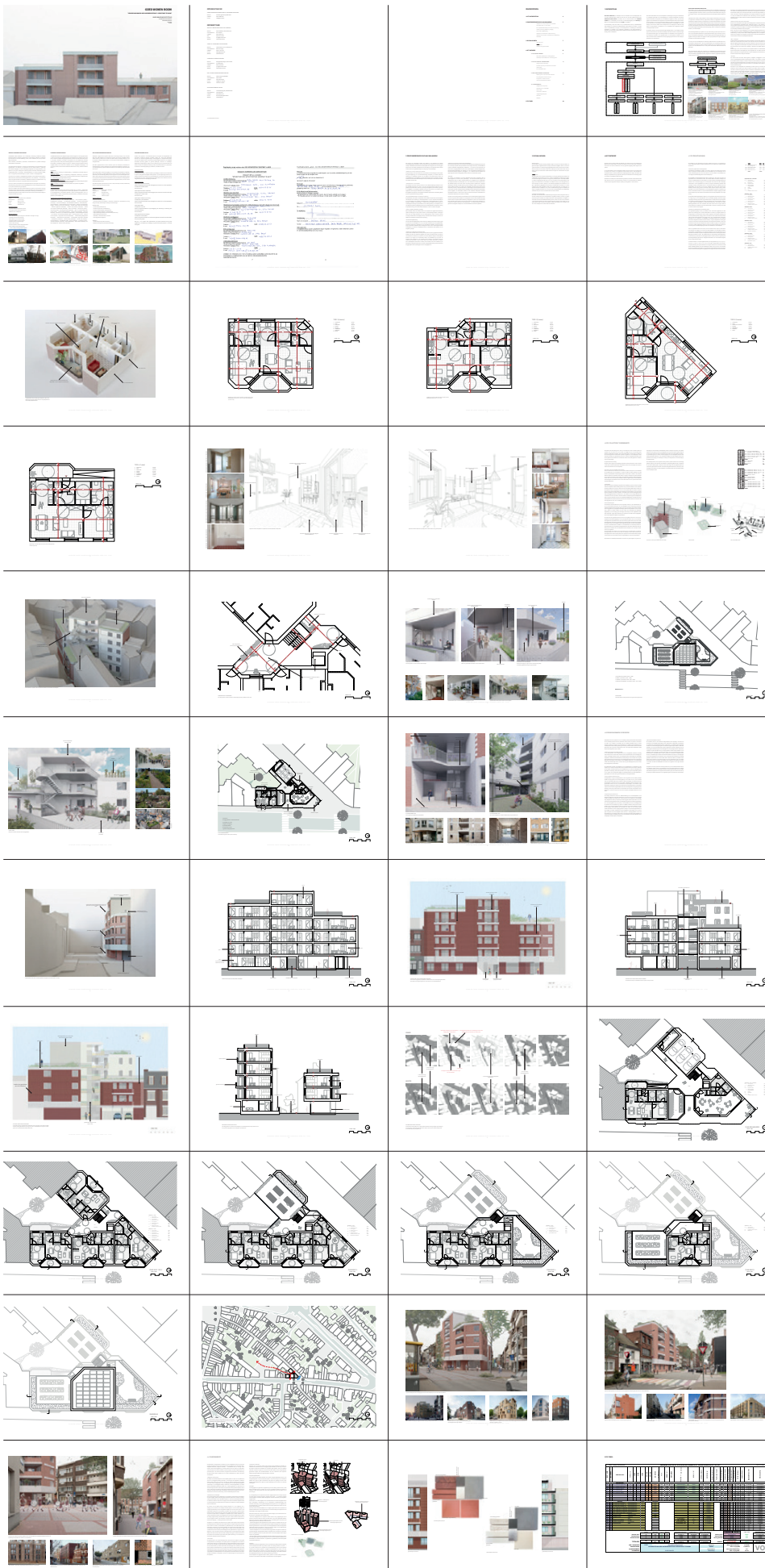
De ideale unit wordt evident, maar met de nodige nuance gestapeld.



Bouwbaarheid, budget en de nodige voorzieningen worden mee ontworpen.

bauer

Opnieuw dient hier de unit als bouwblok voor het geheel. In de snede wordt zo de meest simpele en pragmatische bouwmethode zichtbaar: de stapeling. Een klassieke massiefbouw in baksteen verzekert op die manier een gemakkelijke constructie. De collectieve tussenruimte onderscheidt zich door de lichte staalconstructie die tussen de gebouwdelen wordt geplaatst. De opdeling in drie gebouwdelen maakt de architectuur pragmatisch, maar ook evident. Bouwbaarheid en budgetbewaking gaan zo hand in hand in dit sociaal project.



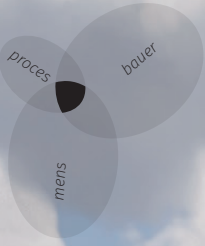
De wedstrijd bundel zoals gepresenteerd aan de jury.

het proces

Als bureau zijn we continu op zoek naar manieren om onze processen en resultaten op een adequate manier te verbeelden. Het belang van het proces ligt voor een groot deel in de manier van communiceren met betrokken actoren. Daarom zijn we steeds op zoek naar duidelijke, heldere presentatietechnieken. Binnen dit project vormde de jurypresentatie een belangrijke component. In plaats van een verdediging van onze visie, werd het quasi een open gesprek tussen opdrachtgever en ontwerper, samen stand rond de maquette. We stelden ons empathisch en open op, zonder ons ontwerp uit het oog te verliezen. Het uitleggen van ons ontwerpproces tijdens de jury en daar de opdrachtgever in betrekken was cruciaal in de uitwerking van dit ontwerp. Verder houden we nooit stellig vast aan een presentatietool. De presentatie is ondergeschikt aan en volgt steeds de noden van het project en omgekeerd.

SOCIALE WONINGEN TORHOUT

robuust woongebouw - woonkwaliteit - ensemble - pragmatisch

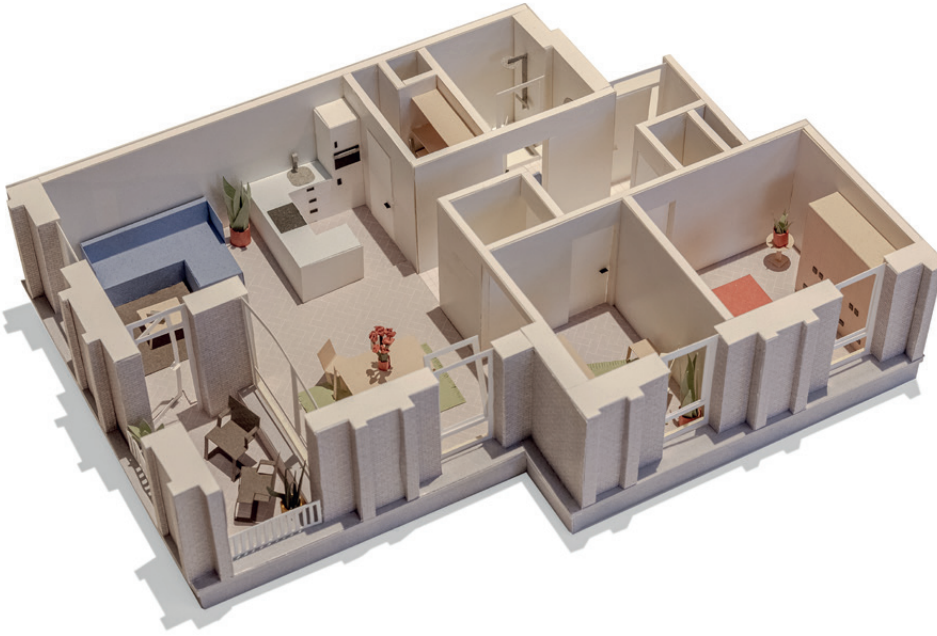


locatie-
soort-
opdrachtgever-
fase-
raming-
team-

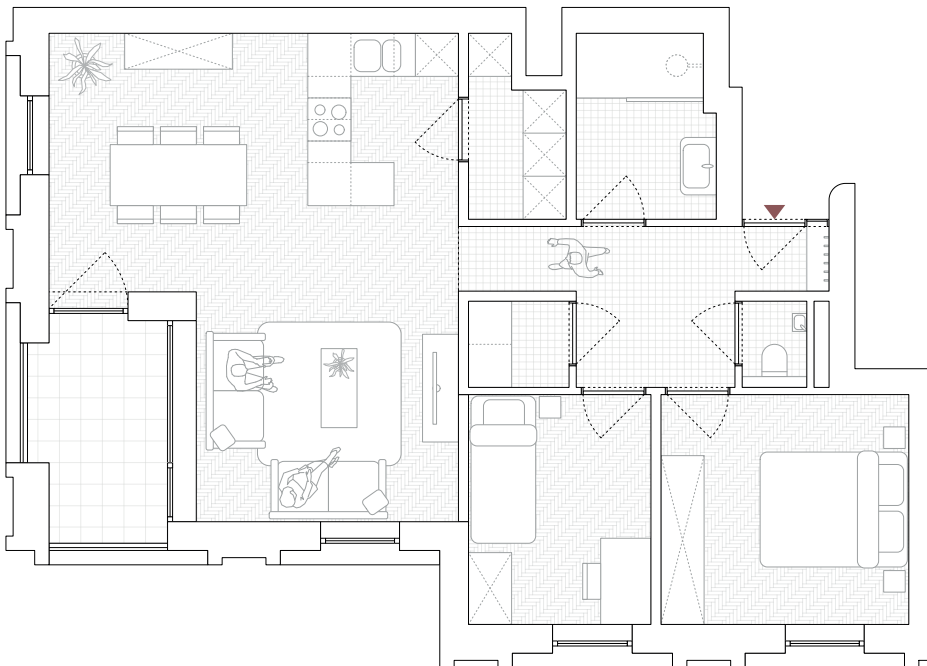
Torhout, Blekerijstraat
Open Oproep
ThuisWest
voorontwerp
4.401.501 EUR
Buro Bauer

Twee statige, robuuste woongebouwen met 26 appartementen zullen in de toekomst het centrum van Torhout aanvullen. Het winnend wedstrijdontwerp vertaald de noden, ambities en eisen van alle betrokken partijen. We bouwen voor de toekomstige bewoners een plek waar het fijn wonen is. We bouwen voor een pragmatisch bouwheer waar logica, ratio en bouwbaarheid centraal staan. We bouwen voor de stadsbewoners van Torhout een fijngevoelig, passend gebouwenensemble. We bouwen voor de toekomstige generaties een tijdbestendig en duurzaam woongebouw. Er ontstaat een stedelijk ensemble dat de balans zoekt tussen pragmatisme en woonkwaliteit.





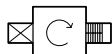
De ideale type 2/3 woning wordt ontworpen als een flexibel hoekappartement met beschutte loggia.



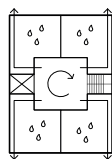
Leefruimtes maken maximaal gebruik van de dubbele oriëntatie. De gehanteerde maatvoering én positie van tweede slaapkamer maakt de ruimtes flexibel en inwisselbaar.

MENS > ARCHITECTUUR

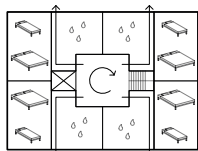
De vraag naar 26 type 2/3 appartementen, stelt ons in staat om dit type uitgebreid te onderzoeken en te ontwerpen. Het biedt de kans om een ideale woning, met een maximum aan kwaliteiten te ontwerpen. Een leefbare woning is een plek waar licht en lucht in overvloed aanwezig zijn. We stellen een hoektypologie voor die zijn oriëntatie op de site steeds optimaal kan benutten. Een prominent aanwezige loggia activeert deze hoek en wordt een comfortabele ruimte die de nabijgelegen leefruimtes aanvult met bijkomende kwaliteiten. De unit is opgevat als een blanco casco dat door éénieder getransformeerd kan worden tot zijn/haar thuis. Naast de tweede slaapkamer, die door z'n positie grote flexibiliteit toelaat, ontwerpen we op specifieke plekken een lichte overmaat en zijn eetkamer en zithoek vrij inwisselbaar.



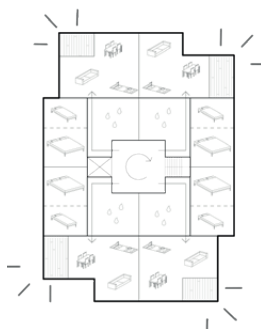
1 - eenvoudig circuleren



2 - natte cellen rond verticale kokers

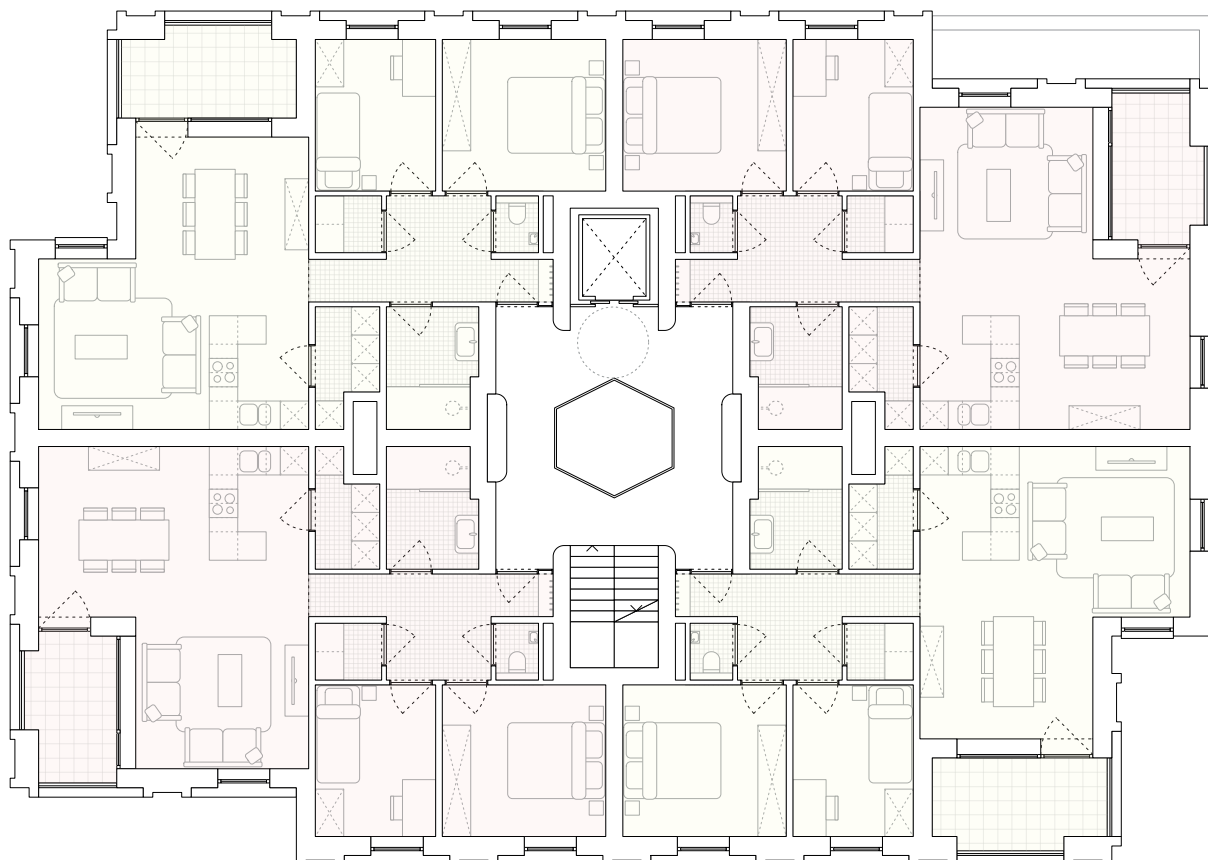


3 - slapen aan langse gevels



4 - leven op de hoeken

We hebben een compact en rationeel gebouw voor ogen. Naast de reeds compacte woningtypologie streven we daarom naar een logische schakeling en ontsluiting van alle appartementen. Één circulatiekern bedient per bouwlaag steeds vier (bijna identieke) appartementen. Gebruikmakend van de ideale woning als basis, wordt één heldere puzzel gelegd om tot een rationeel, efficiënt en leesbaar typeplan te komen. In het centraal hart bevindt zich de collectieve circulatiezone, met de nodige voorzieningen en inkomportalen. Rondom deze centrale koker schakelen alle natte cellen, met bijhorende schachten, zich. Aan de lange kanten van het gebouw vinden we slaapkamers met een enkele oriëntatie terug. Op de koppen bevinden zich woonvertrekken met een dubbele oriëntatie. De simpele stapeling van dit typeplan levert een zeer bouwbaar gebouw op. De draagstructuur en het techniekenverloop blijven daardoor helder en eenvoudig.



Een eenvoudig, pragmatisch typeplan vormt de basis en wordt op mekaar gestapeld tot twee bouwbare gebouwen.

HET PROCES

Reeds binnen het wedstrijdontwerp zijn we ons erg bewust van de verschillende randvoorwaarden en ambities die de opdracht begrenzen. De opdracht in Torhout werd reeds sterk bepaald door de krijtlijnen die het masterplan en een voorgaande haalbaarheidsstudie uitzette. We nemen dit ter harte en trachten hier kritisch mee om te gaan. Zonder het voorgaande studiewerk zomaar overboord te gooien, verruimen we de krachtlijnen van het masterplan. Zo knippen we letterlijk lucht in het voorgestelde bouwvolume en bekomen we twee heldere, statige gebouwen die samen één ensemble vormen. We bekijken de geformuleerde ambities kritisch, verruimen de vooropgestelde ruimtelijke principes en transformeren deze tot een evident, concreet en bouwbaar ontwerp.



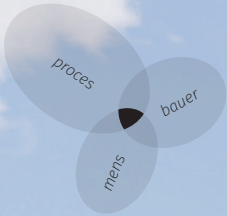
We nemen het masterplan ter harte en verruimen de ruimtelijke principes waar het kan.



De sleutelsite is een opportuniteit voor de verdere duurzame ontwikkeling van het binnengebied.

SOCIALE WONINGEN HERSELT

archetype - landschappelijkheid - prefabricatie - budgetbeheersing



locatie-
soort-
opdrachtgever-
fase-
raming-
team-

Herselt, Halfmaanstraat
openbare aanbesteding
LeefGoed
in voorontwerp
5.928.871 EUR
BURO BAUER

De ambitie om 32 sociale woningen in te planten op het laatste woonuitbreidingsgebied in het dorp vatten we aan als dé uitgesproken kans om een goed voorbeeld te geven. We zetten deze sleutelpositie voor de toekomst in als een puzzelstuk waar toekomstige ontwikkelingen op een kwalitatieve manier kunnen aansluiten. Het bestaande landschap is een basiskwaliteit en voorziet het blanco canvas voor de architectuur. Alle schalen komen in dit voorontwerp aan bod. Van een kwalitatieve inpassing in het landschap, de introductie van collectieve ruimte en ontmoetingsplekken, tot het maximaliseren van woonkwaliteit in elke woning menen we op deze manier een totaalproject te presenteren.

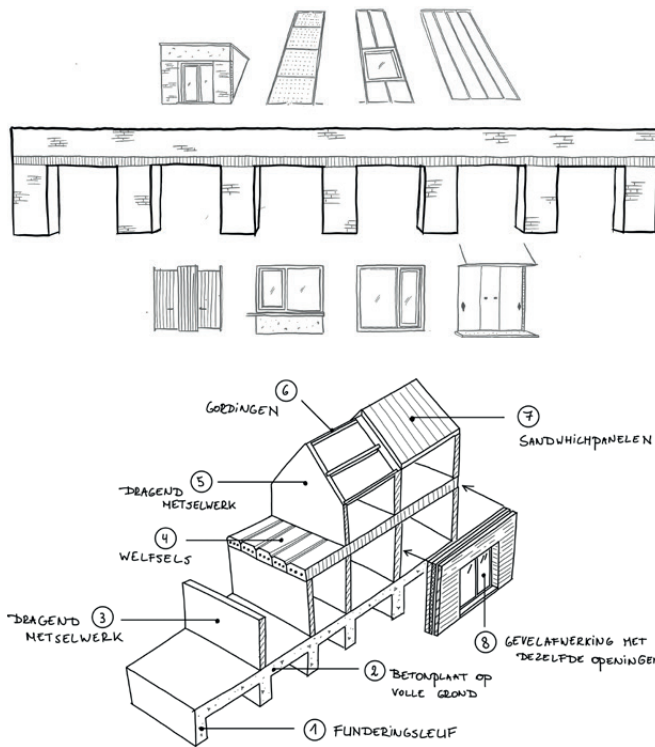




Een waaier van archetypische woonvolumes opent zich naar het achterliggend groen. Er ontstaan verschillende collectieve buitenplekken, elk met hun eigen sfeer en functie.

MENS > ARCHITECTUUR

De alzijdigheid en oriëntatie van de verschillende bouwvolumes maakt dat er een intrigerend spel ontstaat tussen voor- en achterkant van elke woning. Dit spel genereert interessante en gevarieerde relaties met het aangrenzend publiek domein. Er ontstaat daardoor geen eenheidskoek, maar een gevarieerd wonenbestand waar éénieder zijn ideale woning kan terugvinden. We menen een project vorm te geven waar elke bewoner in de eerste plaats kwalitatief kan wonen, maar waar ook mogelijkheid is tot collectiviteit binnen de gemeenschap. Daarnaast zoeken we een duidelijke aansluiting op het publiek domein en de rest van het dorp. Het ontwerp wil op een niet dwingende manier inzetten op collectiviteit.



Eenvoudige bouwprincipes, gebruik makend van standardelementen, hebben een positieve impact op de bouwtijd en het bouwbudget

We zijn ons sterk bewust van hedendaagse bouwmethodes, comforteisen en de beperkte bouwbudgetten binnen de sector, maar zien deze beperkingen als de kans om inventief te gaan ontwerpen. Schaarste leidt tot welgekozen abstractie en wordt daardoor mee vormgever van het geheel. Woningen worden samen geclusterd onder één dak waardoor we een compact, alzijdig basisvolume creëren. Vervolgens trachten we door de herhaling van eenzelfde bouwvolume in waaiervorm een sterk publiek domein te genereren. De eenvoud en bouwbaarheid van het bouwvolume staat daarbij centraal. Een rigide, traditionele bouwmethodiek ingevuld met modulaire (lees: prefab) bouwcomponenten levert niet alleen een zeer bouwbaar, maar ook een zeer economisch gebouw op, zonder afbraak te doen aan beeldkwaliteit.



Een eenvoudig plan waarin de trap als woningdelend element fungeert tussen voor en achter, manifesteert zich in een helder volume van geschakelde rijwoningen.

HET PROCES

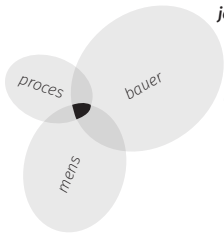
We willen op de projectsite de ontwerpprincipes uitzetten die over het volledige woonuitbreidingsgebied toegepast kunnen worden. We stellen ons op als enthousiast ontwerper die de eerste vonk wil geven aan een ontwerpproces van lange adem. Met een eerste aanzet willen we de juiste partijen warm maken om een kwalitatief toekomstbeeld voor het dorp te generen. Dat proces willen we als ontwerper naast inzetten, ook verder begeleiden. Er ontstaat een voorstel waarin zowel sociale woningen, private ontwikkelingen en het openbaar domein een kwalitatieve invulling kent. Daarenboven willen we binnen dit proces de maatschappelijke uitdagingen niet uit de weg gaan. We streven naar een evenwicht dus de nodige woondensiteit en een maximaal behoud van de bestaande landschapsstructuren.



De sleutelsite is een opportuniteit voor de verdere duurzame ontwikkeling van het binnengebied.

CHIROLOKALEN KRUIBEKE

jeugd - palazzo - slagvast - karakteristiek

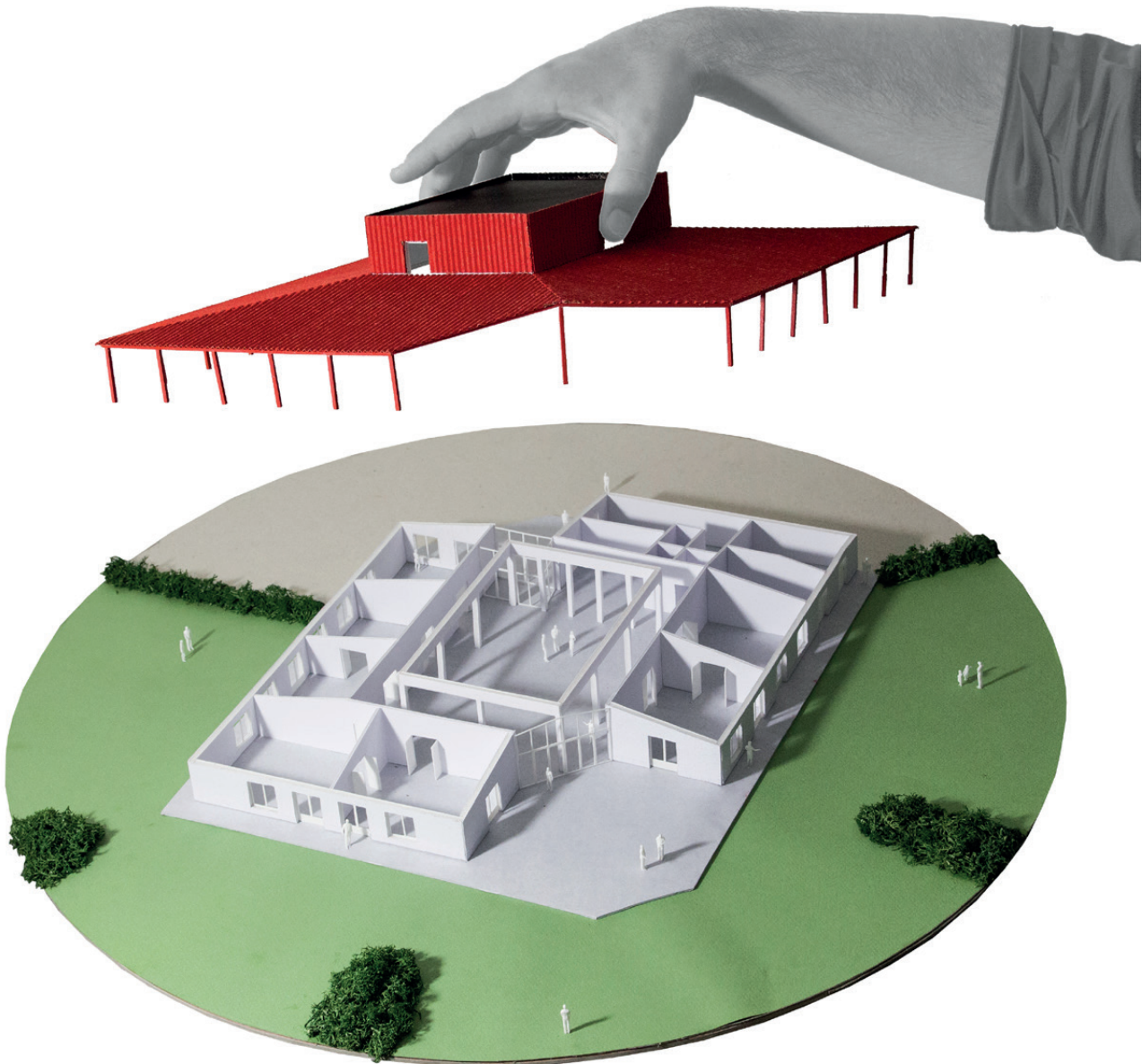


locatie-
soort-
opdrachtgever-
fase-
bouwkost-

Kruibeke, Kattestraat
Openbare aanbesteding - overheidsopdracht
Gemeente Kruibeke
voorlopig opgeleverd; 2024
1.383.097 EUR

Op een veld achter de verouderde chirolokale wordt plaats gemaakt voor een nieuw jeugdlokaal. We ontwerpen op het grote open veld een compact gebouw. Geïnspireerd op de typologie van een Italiaans palazzo worden lokalen met loggia geschakeld rondom een gedeeld atrium. Een spartaanse, betonnen plint wordt bekroond met een warm houten dak dat als tapijt over het gebouw wordt gelegd. De rode golfplaten en het bijzondere hellende dak met afgeknipte hoek, zorgen voor een karakteristieke verschijningsvorm.

Met deze kleinschalige overheidsopdracht demonstreren we dat conceptuele kwaliteit en (bouw)technische capaciteit onlosmakelijk met elkaar verbonden zijn. De ontwerpkeuze voor een robuust en slagvast gebouw krijgt meteen een bouwtechnische weerslag. Ruwbouw wordt afbouw, schaarste in middelen wordt de leidraad. We zijn ervan overtuigd dat deze visie van essentieel belang zal zijn binnen de raamovereenkomst.



Betonnen onderbouw met jeugdlokale en centraal atrium wordt bekroond door een karakteristiek rood dak.



Het gebouw opent zich naar het landschap en creëert verschillende buitenspeelplekken.



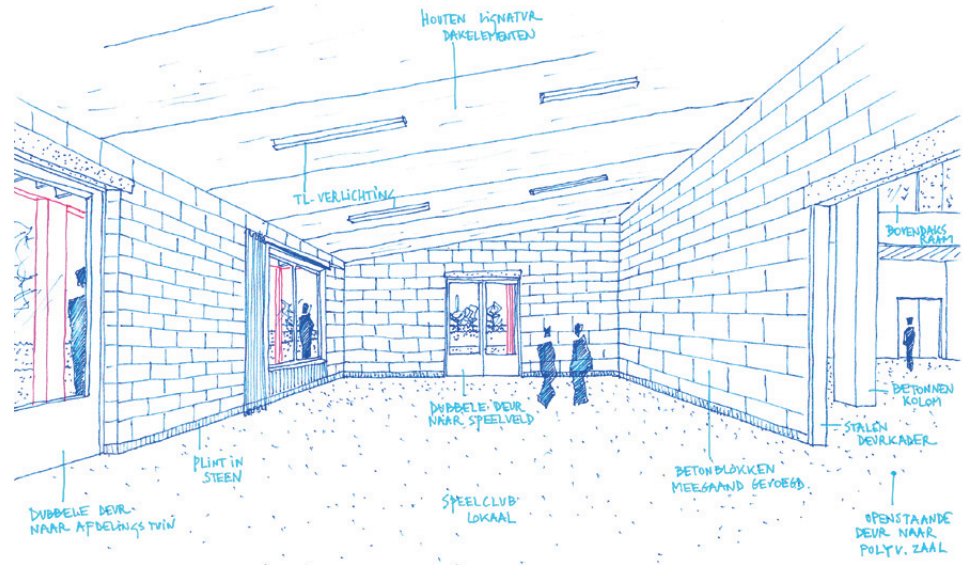
Een besloten loggia maakt de overgang van jeugdlokaal naar buitenruimte.

MENS > ARCHITECTUUR

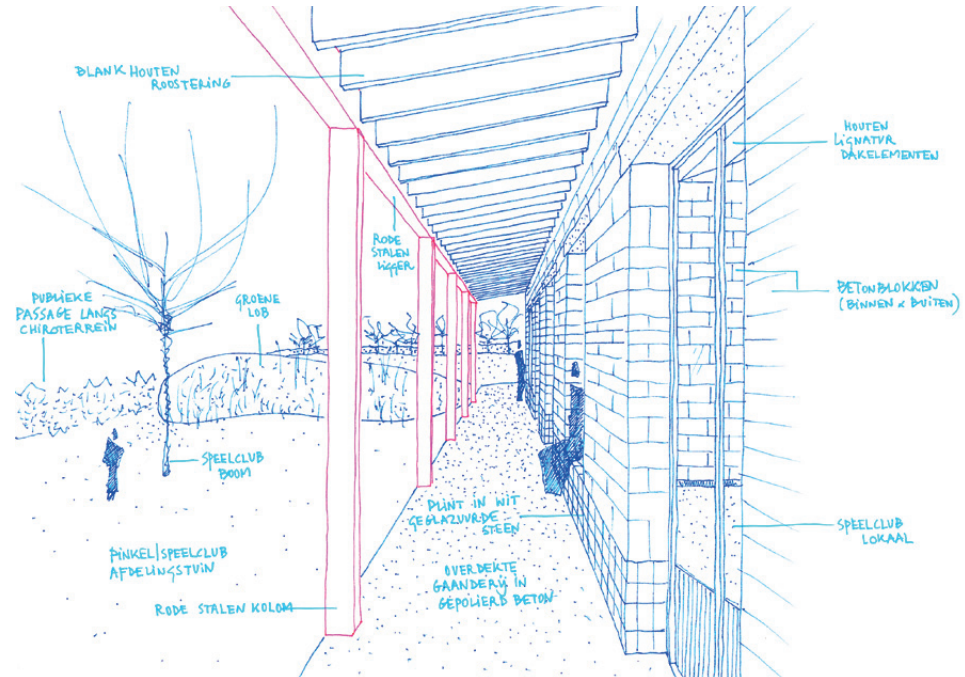
We ontwerpen op de groene akkers in Kruibeke een alzijdig gebouw. Een jeugdlokaal dient enerzijds een besloten en beschutte plek te zijn, anderzijds moet er ruimte zijn voor spel en connectie met de omgeving. We schakelen daarom de afdelingslokalen rondom een centraal, introvert atrium en geven elk lokaal een eigen extraverte loggia. Het gebouw is 45° gedraaid ten opzichte van de perceelsgrenzen en krijgt een duidelijk front aan het toegangsplein. Achteraan open het gebouw zich naar het landschap en ontstaat een natuurlijk speelterrein. In elke hoek van het terrein worden er afdelingstuinen gecreëerd. Langs drie van de vier zijden van het atrium worden de afdelingslokalen geschakeld met elk een evenwaardige verbinding met de polyvalente zaal.

BAUER

Op evidente wijze schakelen alle lokalen zich rond één centraal, dubbelhoog atrium dat het hart van het gebouw wordt. Gezien het statuut van deze zaal verdient deze ruimte een grotere hoogte. Het houten hellend dak loopt geleidelijk aan op naar het centrum van het gebouw, wat eveneens de ruimtelijkheid van de lokalen bevordert. Vanuit de constructie en de ambitie om een slagvast en onderhoudsvriendelijk gebouw te ontwerpen, construeren we een robuuste betonnen onderbouw. Een gepolierde betonplaat, binnenmuren in betonsteen en een gevel met wit geglaazuurde plint en massieve betonblokken als buitenspouwblad vormen een fors en krachtig gebouw. We nuanceren het interieur verder door het dak volledig in een zichtbare CLT-constructie uit te voeren, afgedekt met kenmerkende rode sandwichpanelen.



Ruime jeugdlokalen schakelen zich tussen loggia (links) en dubbelhoog atrium (rechts)



De robuuste onderbouw vormt een slagvast en fors gebouw, waar constructie afwerking wordt.



Ruime jeugdlokalen schakelen zich rondom het dubbelhoge atrium.

HET PROCES

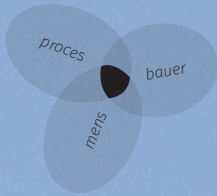
Als jong bureau en met een recent verleden in de jeugdbeweging is er een duidelijke voeling met bouwheer en programma. Die affiniteit stelt ons in staat om een gebouw te construeren dat in alle opzichten 'ideaal' in gebruik is. Er ontstaat een fijne samenwerking, synergie en dynamiek tussen bouwheer, ontwerper, gebruiker en programma. Die samenwerking wordt bij alle partijen gevoed door een natuurlijk enthousiasme en het gevoel dat gebouwen zoals een grote maatschappelijke meerwaarde vervullen.



Een kenmerkend rood dak bekrönt een slagvaste onderbouw.

DORPS ONTMOETINGSCENTRUM HERTSBERGE

gemengd programma - contextuele inpassing - participatie - identiteit



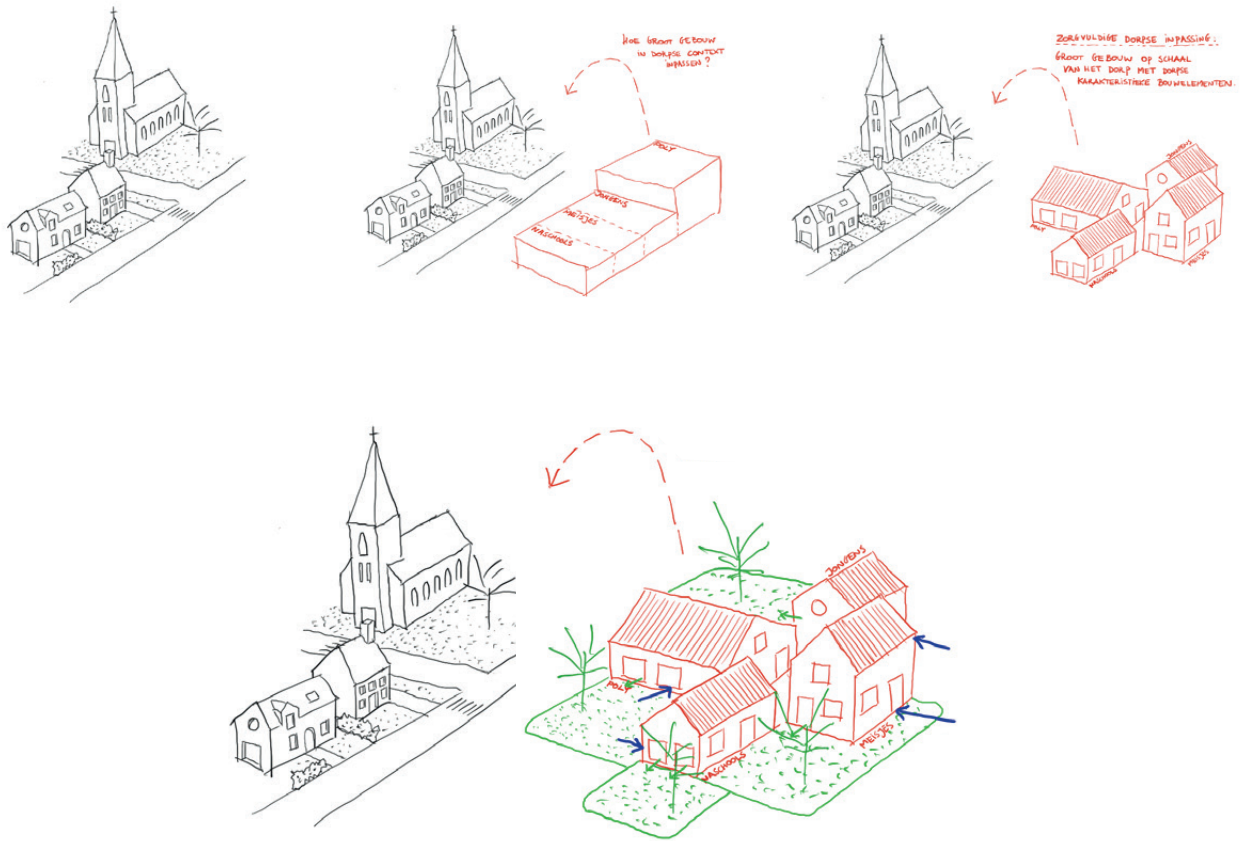
locatie-
soort-
opdrachtgever-
fase-
raming-
architect -

Herstberge, Wingensestraat
Openbare aanbesteding - overheidssopdracht
Gemeente Oostkamp
fase 1 in gebruik; volledige oplevering eind 2024
3.450.000 EUR
BURO BAUER (ontwerp + uitvoering)

Meer dan 1.000m² aan vrijetijdsfuncties inplanten in een dorpskern, vlak naast de charmante kerk, is geen evidentie. Dit winnend ontwerp probeert toch met de nodige pragmatiek en logica een passend antwoord te voorzien. We gaan op zoek naar een fijne balans tussen de eigenheid van elk programmaonderdeel en de mogelijkheden tot collectief gebruik. Zo worden vier, 'dorpse' volumes geschakeld op de site. Hun onderlinge relatie en tussenruimte genereren verschillende soorten buiten-ruimtes. We trachten met onze architectuurtaal de connectie te verzorgen met de dorpse context rondom.

Hoewel voorliggende referentie een (relatief) grote overheidsopdracht is, achten we deze relevant. De interessante mix van programma's én de harmonieuze aansluiting op (historische) context/patrimonium zijn de voornaamste kwaliteiten. Daarnaast combineert het project enkele uitvoeringsmethodieken (CLT-dakconstructie, tegels als gevelbekleding, stalen portiekstructuur, ...) om tot één robuust en hedendaags ensemble te komen. Ons inziens kan deze bouwtechnische kennis (ifv milieuvriendelijk en innovatief bouwen) van pas komen binnen deze raamovereenkomst.





Creëren van fijnevoelige, dorps architectuur binnen een strikt, bouwbaar geheel.



We ontwerpen een dorps ensemble met en naast de charmante kerk.

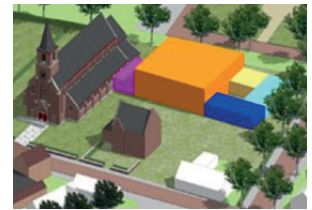
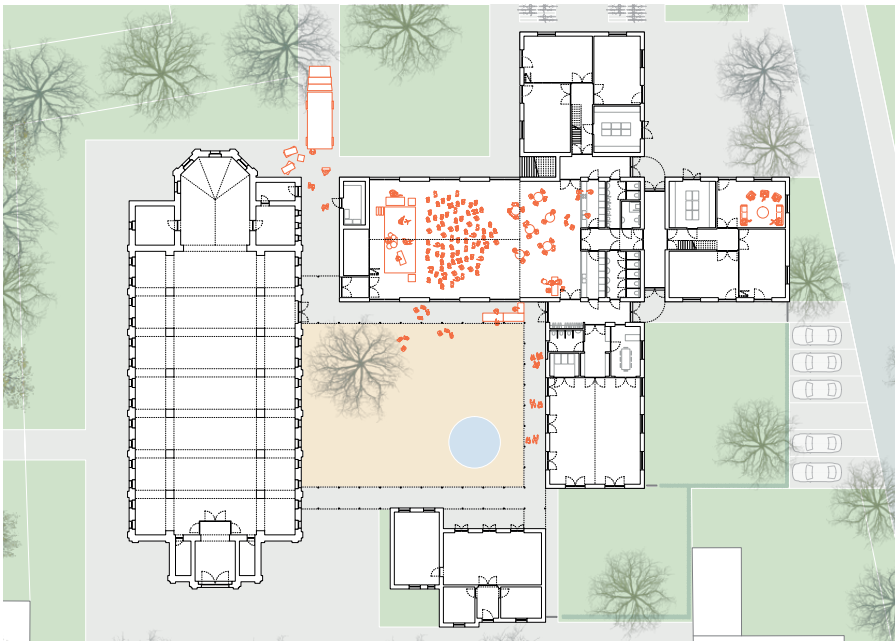
MENS > ARCHITECTUUR

Hoe kunnen dorpsbewoners elkaar ontmoeten? En vooral, hoe kunnen de identiteiten van de verschillende programma-onderdelen verenigd worden in eenzelfde gebouw, zonder te vervallen in ziellose eenheidskoek? De dorps ontmoetingsplek en hoe die is vormgegeven op de juiste schaal, vormt het centrale thema. Mens en zijn dorps gewoontes worden de vormgevers van het ontwerp.

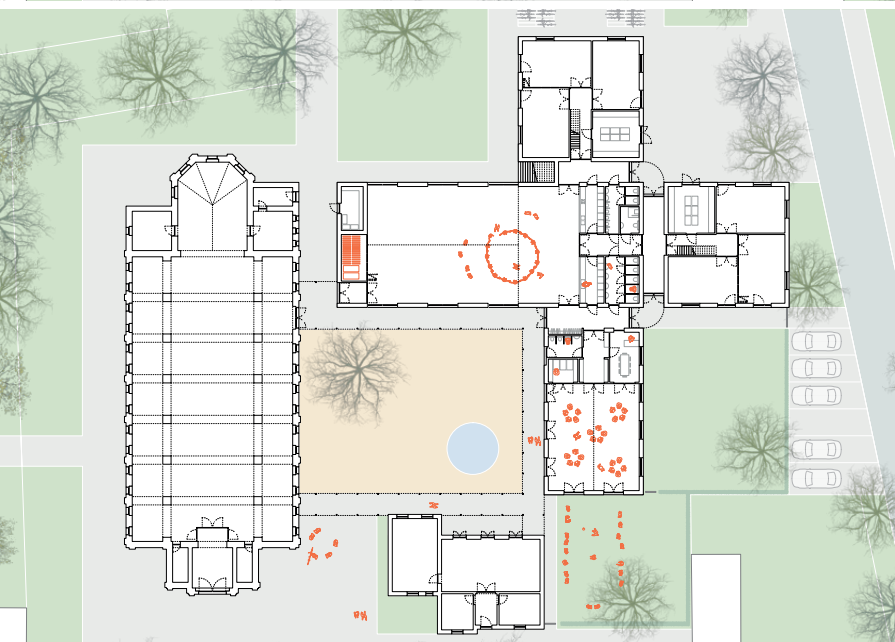
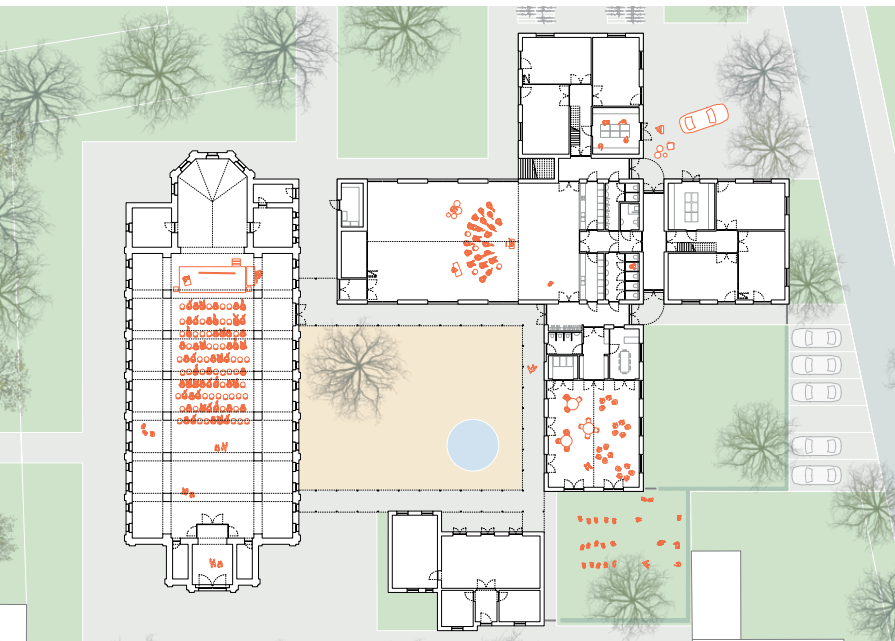


BAUER

In deze duidelijk dorpse context wenden we ons tot een meer traditionele typologie en bouwmethodiek. Het overgedimensioneerd huis, met typisch zadeldak, vormt onze basisconstructie. Variaties op dimensies en hoogtes verzorgen de invulling van het verscheiden programma. Context bepaalt op die manier de bouwmethodiek mee. Tegelijkertijd verzorgt deze typologie de aansluiting met de nabijgelegen woningen en centrale kerk. De nabijheid van deze historische kerk maakt dat we complexiteit zoveel mogelijk uit de weg gaan. Pragmatiek en evidentie primeren en verzorgen de bouwbaarheid.



Het voorgestelde programma wordt door de aanbestedende overheid voorgesteld als een 'dik' en ongeuanceerd gebouw.



Het programma wordt getransformeerd in een collectief, multifunctioneel, ruimtelijk verhaal. De gebruiker laat het gebouw leven.

HET PROCES

De initiële vraag van Herstberge was geënt op een voorgaand, intens participatief traject. Doorheen dit proces werden de actuele noden en behoeftes van het dorp in kader gebracht. Hoewel we als ontwerper geen onderdeel waren van dit traject, hechtten we veel belang aan de bevindingen en opmerkingen die er het resultaat van waren. We namen dit voorgaand proces ter harte en gebruikten onze ontwerpexpertise om de vertaalslag te maken richting een concreet, haalbaar ontwerp. In plaats van één gebouw dat 'ingekleurd' wordt met functies, krijgen elk van de vier (soorten) gebruikers hun eigen plek. Daarnaast ontstaat door hun onderlinge relatie de mogelijkheid tot programmatische overlap, collectief gebruik of publieke ruimte. Daarenboven laat het basismodel in vier vleugels wijzigingen en personalisatie toe. Zo kon elk gebouwdeel na overleg met de desbetreffende actor gemakkelijk naar hun wens aangepast worden.

JEUGDLOKALEN AARTSELAAR

polyvalent - totaalvisie - beeldwaarde - duurzaam

locatie-
soort-
opdrachtgever-
fase-
raming-

Aartselaar
Openbare aanbesteding - overheidsopdracht
Gemeente Aartselaar + IGEAN
eerste fase opgeleverd (tribune + dojo)
1.046.479 EUR

De gemeente streeft ernaar om in het nieuwe sportpark het bestaande jeugdcentrum uit te breiden met jeugdlokalen, kantoren, vergaderzalen en bergingen. Tegelijkertijd wil ook de atletiekclub bijkomende berging en moet de dojoclub een nieuwe oefenruimte zien te vinden. Met dit winnend wedstrijdontwerp stellen we voor om deze ogenschijnlijk kleine opdracht(en) naar waarde te schatten. We ontwikkelen een totaalvisie met een alternatieve schakeling op de site waarin een duurzaam gebouw en een sterke beeldwaarde tot stand komt.

Deze complexe overheidsopdracht toont onze pragmatische benadering van kleinschalige opdrachten binnen een publieke context. Onze bouwtechnische expertise binnen nieuwbouw én renovatie worden in dit project gecombineerd. De vele gebouwaansluitingen op bestaande patrimonium vereist daarnaast voldoende technische expertise. Ons inziens zullen Binnen voortliggende raamovereenkomst sterk gelijkaardige dossiers aan de orde zijn.



De uitbreiding van de bestaande zaal vormt de aanleiding tot het ontwerp van een nieuw gebouw met sterke beeldwaarde.

MENS > ARCHITECTUUR

De polyvalentie van dit winnend ontwerp is de belangrijkste troef. We vinden het essentieel dat in dit jeugdcentrum een breed arsenaal aan activiteiten plaatsvindt. Het gebouw dient de verschillende soorten gebruikers (jeugd Dienst, kinderopvang, zomerwerk, sportkampen, bijeenkomsten, optredens ...) gelijktijdig te kunnen huisvesten. We ontwerpen daarom een plan met duidelijke hiërarchie. Centraal bevindt zich de bestaande zaal met de grootste capaciteit. Aan de pleinzijde bouwen we een nieuwe polyvalente zaal die opdeelbaar is in twee kleinere jeugdlokalen met een collectieve buitenruimte. Aan de parkzijde plaatsen we een laatste, lagere polyvalente plek die opgedeeld wordt in drie kleinere vergaderlokalen/kantoren. De drie 'lege dozen', gescheiden door een aantal gedeelde functies, staan los van mekaar en kunnen, afhankelijk van de gebruikers, in verschillende capaciteiten gebruikt worden. De gebruikers en hun activiteiten zullen bijgevolg altijd een fijne plek ter beschikking hebben in dit jeugdcentrum.



We ontwikkelen een totaalvisie op de site met aandacht voor polyvalentie.



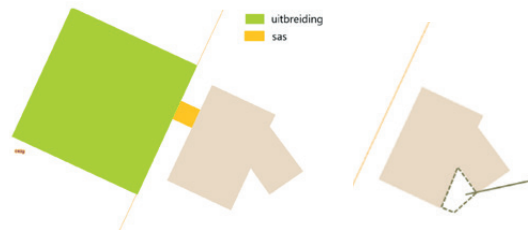
De nieuwe jeugdlokalen zoeken een connectie met het omliggend park en de zichtbare betonstructuur wordt karakteristiek.



We vatten de uitbreidingen van het bestaand gebouw op als simpele loodsstructuren die worden ingevuld met schrijnwerk.

BAUER

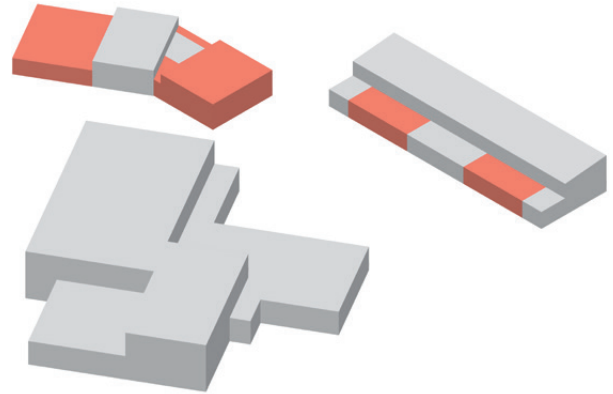
We vatten deze renovatie/uitbreiding van het bestaande jeugdcentrum op de meest evidente manier aan. We laten de bestaande zaal zoveel mogelijk ongemoeid en interveniëren enkel waar nodig. Vervolgens bouwen we aan beide kanten van dit bestaand gebouw een simpele, betonnen loodsstructuur. De drie zalen worden vervolgens in z'n geheel met een nieuwe, slagvaste gevel ingepakt en aan mekaar verbonden tot één gebouw. De zichtbare betonstructuur wordt sferbepalend voor de nieuwe zalen. De koude constructie-elementen worden op welgekozen momenten verzacht met verzorgd buiten- en binnenschrijnwerk in hout. De Spartaanse constructie in combinatie met gevarieerde materialiteit worden karakteristiek voor dit nieuwe jeugdcentrum.



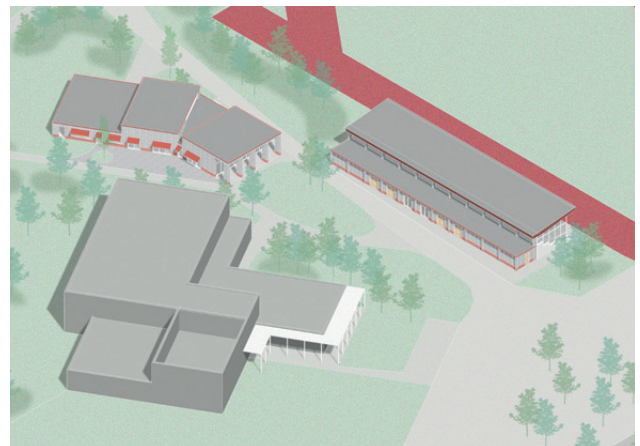
Het voorstel van de gemeente ontbreekt aan een allesdekkende visie.

HET PROCES

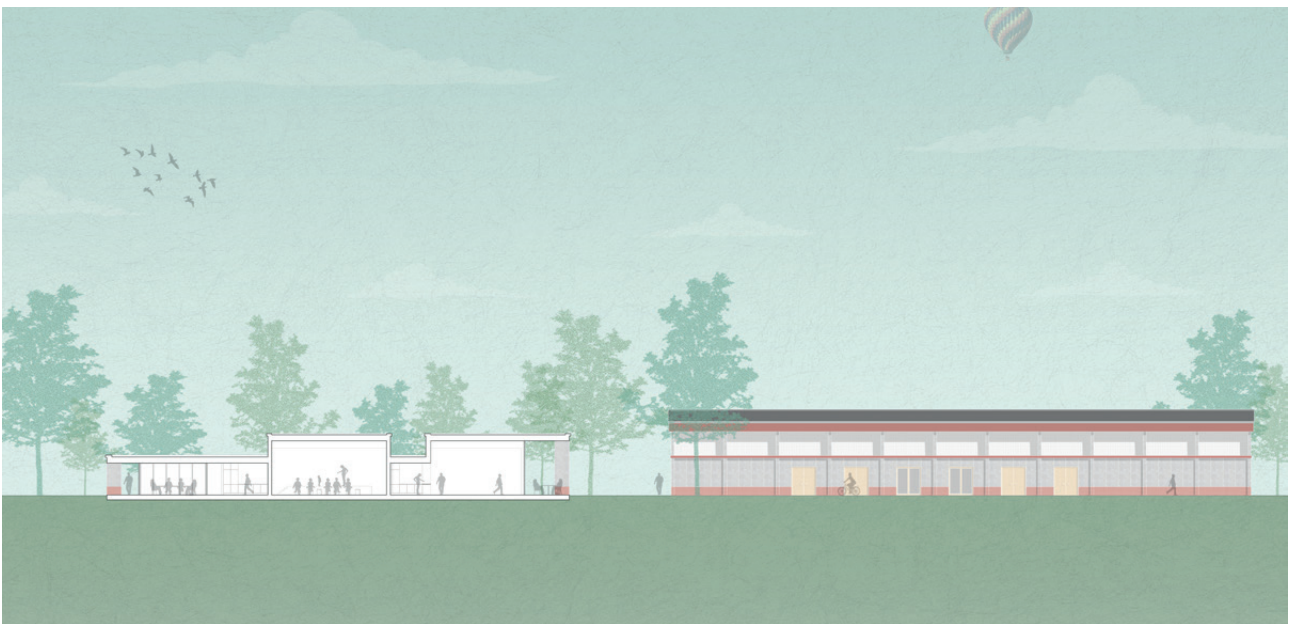
Een typisch ontwerp vraag uit een Vlaams dorp waarbij versprokkelde oplossingen voor een aantal ad-hoc problemen worden gevraagd vormt de start van dit ontwerpproces. Als ontwerper bekijken we deze problemen en vragen vanop een afstandje en trachten we te streven naar een e nduidig en duidelijk antwoord. We ontwikkelen niet alleen een visie op de initi le vraag, maar trachten de vraag achter de vraag te zoeken. Op die manier zijn we op zoek naar een allesdekkende totaalvisie die robuust en toekomstbestendig is. We ontwerpen in dit geval dus niet alleen een goed werkend jeugdcentrum, maar bekijken hoe de overige functies (sportbergingen, kantoren ...), het bestaande patrimonium (tribune, bestaande zaal ...) op de sportsite en het publiek domein versterkend kan werken.



Ons wedstrijdvoorstel tracht een gegronde uitspraak te doen over de volledige site.



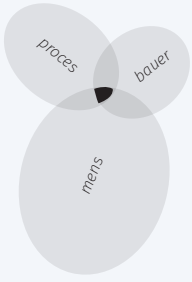
We zien de opdracht als kans om de beeldwaarde van de gehele site te verhogen.



Vergaderzalen, bestaande polyvalente zaal, nieuwe jeugdlokalen en een nieuwe gevel voor de tribune (met bergingen) vormen een e nduidig geheel.

POLYVALENT SPORTCENTRUM 'T BRIELEKE

polyvalentie - uitbreiding - groot programme - goede uitvoering - publiek baken



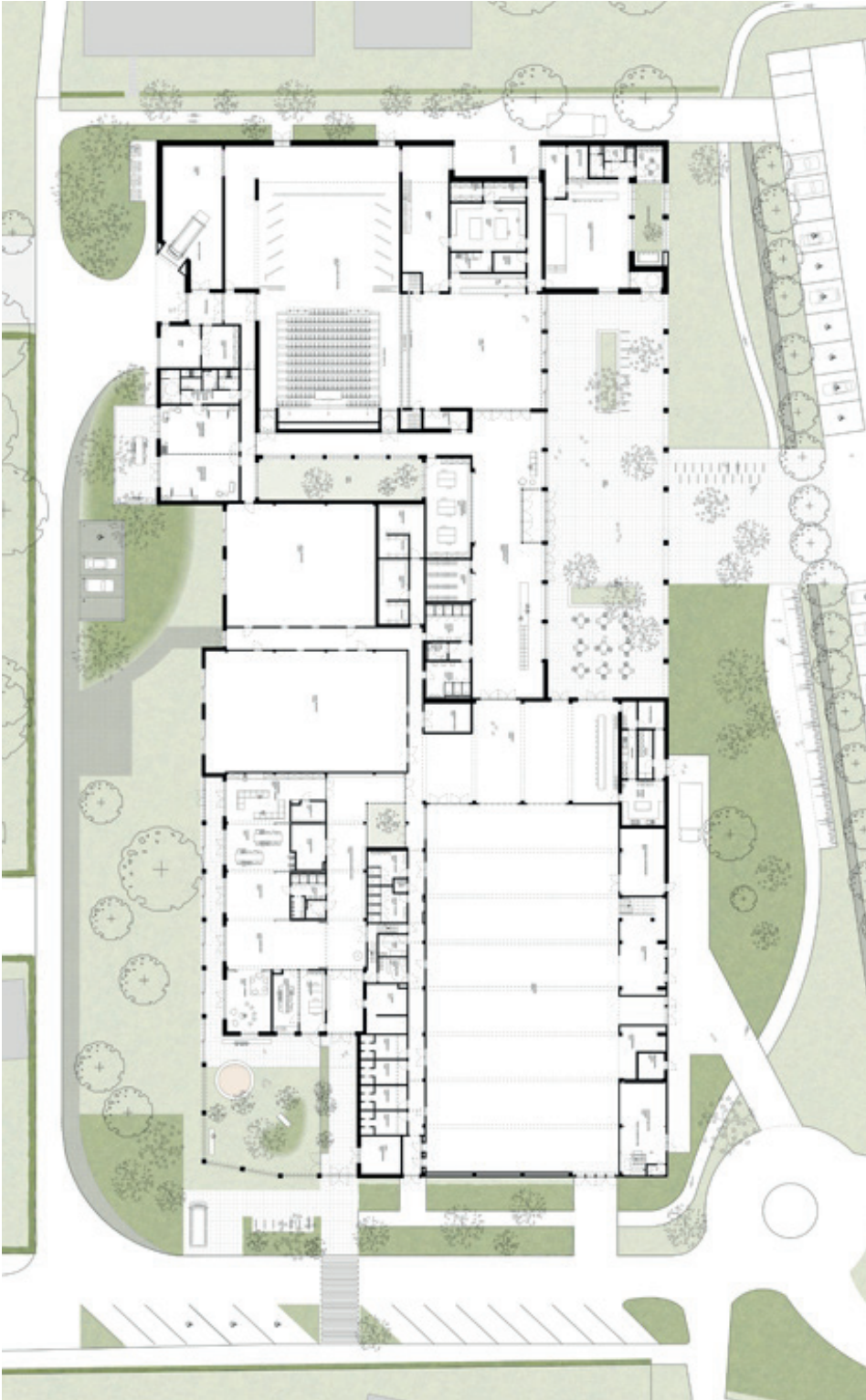
locatie-
soort-
opdrachtgever-
fase-
raming-
architect -

Wommelgem
Openbare aanbesteding
Gemeente Kampenhout
opgeleverd, 2021
6.770.000 EUR
Vincent Caluwé (MORGEN architectuur)

Een bestaand sportcomplex wordt uitgebreid met een divers aanbod aan nieuwe functies. Een polyvalente (theater)zaal, een ontmoetingscentrum, een jeugdatelier en buitenschoolse kinderopvang zijn ondergebracht in een nieuwe lob aan het bestaand sportcentrum. Waar nodig worden bestaande delen gerenoveerd om ook de sportinfrastructuur en de buitenschoolse opvang op te waarderen. Een helder interne circulatie dient als ruggengraat voor de verscheidene publieke functies van het gebouw.



De twee toegangen tot het gebouw worden via een betonnen portiek en patio aangeduid.



MENS > ARCHITECTUUR

De interne logica van een polyvalent, publiek gebouw is van enorm belang. De renovatie en uitbreiding van de bestaande sporthal maakt het mogelijk om een nieuwe interne circulatie te voorzien. De centrale patio in het gebouw verleent licht en lucht aan het volledige complex. De verschillende toegangen tot het gebouw, gekoppeld aan de verscheidene functies, worden verduidelijkt in het nieuwe gebouw. Betonnen portieken en patio markeren de twee centrale toegangen. Deze portieken worden een verenigd element dat de diversiteit aan bouwvolumes tracht te omarmen zodat er één verwelkomend en leesbaar gebouw ontstaat.

De uitbreiding geeft de aanleiding om de interne circulatie van het volledige complex te herzien.



Beton in het zicht in combinatie met gietvloer, houten elementen en akoestische elementen geven de nodige warmte.



De houten lambrisering zorgt voor een aangename ruimteakoestiek, de patio geeft licht en lucht aan de circulatie.



Licht, lucht en zichtbare structuurelementen worden bepalend in dit sportcentrum.

BAUER

Het relatief grote programma kan enkel gerealiseerd worden door zoveel mogelijk van de bestaande infrastructuur te behouden en slecht op welgekozen plekken nieuw programma te introduceren. De bestaande volumes (bv. de grote sportzaal) voldeden niet aan hedendaagse comforteisen en werden bijgevolg aangepakt. Betonnen structuurelementen worden gezien als verrijkend voor het interieur en in het zicht gelaten. De houten lambrisering geeft niet alleen een aangename akoestiek, in combinatie met de gietvloer, schrijnwerk en akoestische panelen ontstaat een warm interieur.

HET PROCES

De vraag naar een polyvalent en publiek gebouw wordt pas duidelijk wanneer het divers programma vorm krijgt. Het is belangrijk daarbij de belangrijkste partijen tijdig aan tafel te krijgen. Samen met de gemeente werd zo een doordacht programma van eisen opgemaakt. Het kwam naar voren dat dit gebouw als nieuw publiek baken in het dorp zal functioneren. De concrete eisen werden bijgevolg eerst vertaald in een masterplan voor het bestaande gebouw, de nieuwe uitbreiding en de volledige site rondom. Daarnaast was het efficiënt gebruik van de beschikbare middelen voor een zo breed mogelijk gebruik van het nieuwe gebouw essentieel.



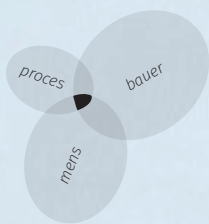
Betonnen portieken omhelsen de buitenruimte en maken het gebouw tot één geheel.



Het inkomplein vormt een duidelijke, collectieve toegang voor de verschillende functies.

DORPSMUSEUM KAMPENHOUT

publieke ruimte - collectief geheugen - interpretatie - goede uitvoering



locatie-
soort-
opdrachtgever-
fase-
raming-
architect -

Kampenhout
Openbare aanbesteding - overheidsopdracht
Gemeente Kampenhout
opgeleverd, 2021
1.805.000 EUR
Vincent Caluwé (ioV MORGEN architectuur)

Het gemeentebestuur zocht een nieuwe locatie voor het witloofmuseum dat in de oude loodsen van de veilinghallen in Kampenhout-Sas ondergebracht was. Als nieuwe locatie werd gekozen voor de oude boerderij op de OCMW site in het centrum van de gemeente. Het U-vormige boerderijgebouw laat toe om de middenplek te overdekken en in te zetten als foyervunctie waarrond alle functies worden verknoopt. Verder wordt een dakuitbreiding voorzien, om zo de museale ruimte op de eerste verdieping te kunnen vergroten ten opzichte van het bestaande zolderdakgebinte.

Voorliggende overheidsopdracht geeft een idee van onze bouwtechnische expertise binnen complexe renovatieopdrachten. De publieke aard van het programma, alsook de gecompliceerde bestaande context vormen de belangrijkste randvoorwaarden. Milieuvriendelijke bouwmethodieken worden waar mogelijk toegepast. De referentie toont aan op welke manier wij binnen dit kader als ontwerpers aan de slag gaan, zonder bouwtechnische aspecten uit het oog te verliezen. We zijn ervan overtuigd dat we binnen de raamovereenkomst in eenzelfde kader zullen werken.



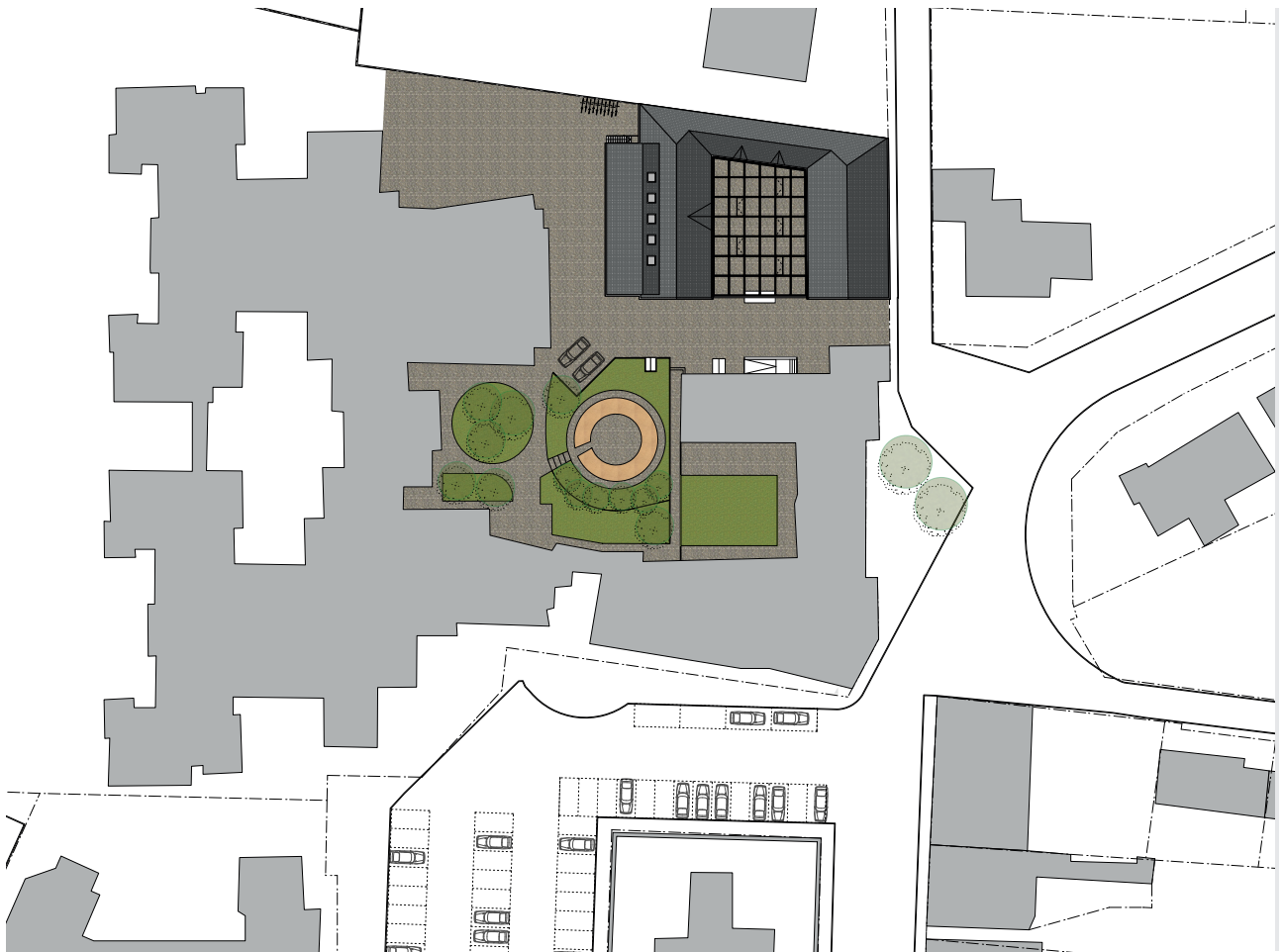
Dakuitbreiding en authentieke boerderij vormen samen een nieuwe, publieke voorziening.



De centrale middenplek wordt overdekt en ingezet als overdekte, publieke foyerruimte..

BAUER

Alle toevoegingen zijn hoofdzakelijk uit hout en glas en worden met respect en op een logische manier naast de authentieke boerderij gezet. De inzet van hout als structureel element vloeit voort uit respect voor de bestaande dakstructuren. Er ontstaat hierdoor geen concurrentie met de bestaande gebouwdelen die hun robuust bakstenen karakter behouden.



Door een oude hoeve van een publieke functie te voorzien wordt de authentieke dorpskern versterkt.

HET PROCES

Het eventuele alternatief om een nieuwbouw te ontwikkelen werd gauw vervangen door een visie omtrent revitalisatie, restauratie en renovatie. Het project draagt bij aan de revitalisatie van de kern van de gemeente door een duidelijk publieke functie 'dicht bij de kerktoren' te brengen. Het probeert een eerste stap te zetten in het aanzwengelen van een dynamiek in het nu eerder ingeslapen centrum. Bovendien werd een oud en aftands stuk patrimonium een tweede leven gegeven. De U-vormige boerderij kan zo de getuigenis uit het verleden blijven doorgeven.



Het gebouw en zijn toevoegingen worden de verteller van het verhaal.

MENS > ARCHITECTUUR

De geest die het bestaande gebouw uitdraagt, past naadloos in het verhaal dat te vertellen is omtrent het cultiveren van witloof en het brengen van een verhaal rond traditie. De waarde die de bewoners hechten aan het authentieke gebouw, wordt als uitgangspunt van het ontwerpproces gebruikt. Het gebouw moet bewaard blijven en versterkt worden in zijn kenmerken. Zo kent de initiële vraag en zijn maatschappelijke dimensie, een duidelijke één op één vertaling in architectuur. Het gebouwde patrimonium en zijn toevoegingen worden de effectieve (bijna menselijke) verteller.